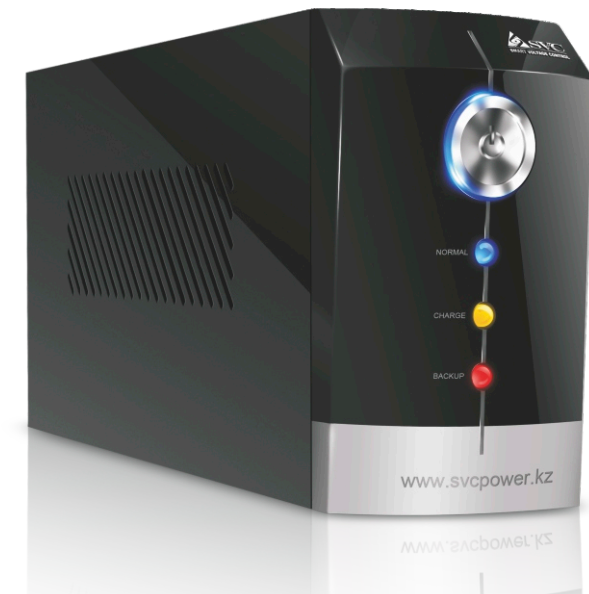




# РУКОВОДСТВО ПОЛЬЗОВАТЕЛЯ

## Линейно-интерактивный ИБП



### Прочитайте и сохраните данное руководство!

Благодарим Вас за выбор данного источника бесперебойного питания. Это устройство обеспечит превосходную защиту Вашего оборудования. В руководстве содержится инструкции по установке и использованию источника бесперебойного питания. Если у Вас возникнут какие-либо проблемы с устройством, внимательно прочитайте руководство, прежде чем вызывать службу сервисного обслуживания клиентов.

Детально ознакомиться с модельным рядом продукции SVC Вы можете посетив наш официальный сайт: [www.svcpower.kz](http://www.svcpower.kz)

## Анотация

Данное руководство содержит важные инструкции по безопасности. Для последующего использования храните данное руководство в удобном месте.

## Комплектация

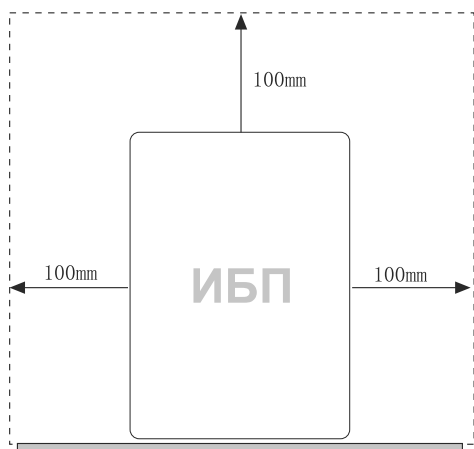
- ИБП
- Кабель сетевого питания
- Диск с программным обеспечением(опционально)
- USB шнур для подключения к ПК(опционально)
- Руководство по эксплуатации
- Гарантийный талон

## Распаковка и проверка

Осмотрите упаковку на наличие повреждений. В случае, если найдены повреждения, немедленно обратитесь по месту приобретения. Сохраните упаковку для возможной перевозки ИБП в будущем.

## Размещение ИБП

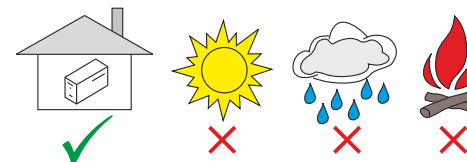
ИБП устанавливается на устойчивой сухой поверхности в хорошо проветриваемом помещении вдали от прямых солнечных лучей. Вокруг ИБП оставляют зазор в 100 мм в целях обеспечения надлежащей вентиляции.



ИБП предназначен для использования только внутри помещения. Хотя Ваш ИБП весьма прочный, его внутренние детали не защищены от воздействия окружающей среды.

Просим Вас соблюдать следующие инструкции:

- Избегать прямых солнечных лучей.
- Избегать повышенной температуры.
- Избегать повышенной влажности и проливаний жидкостей.
- Избегать накопление пыли.



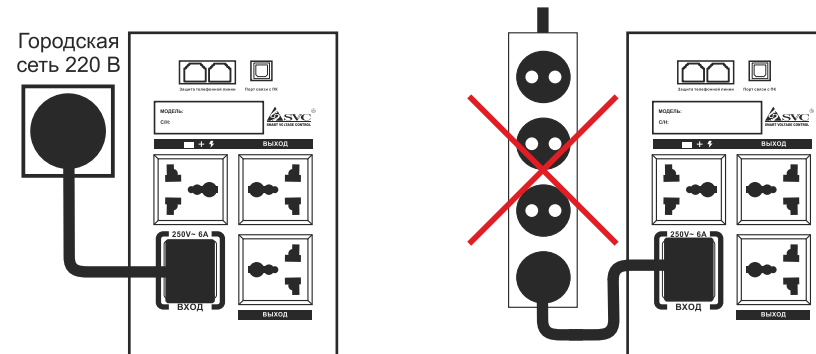
Устройство предназначено только для использования внутри помещения. Внимательно ознакомьтесь с инструкциями во избежание повышенной температуры, попадания пыли, влаги или жидкостей.

## Подключение ИБП к сети

Подключите силовой кабель к заземленному 3-контактному разъему.

**⚠ ВАЖНО:**

ИБП нельзя подключать к сетевому фильтру или стабилизатору.

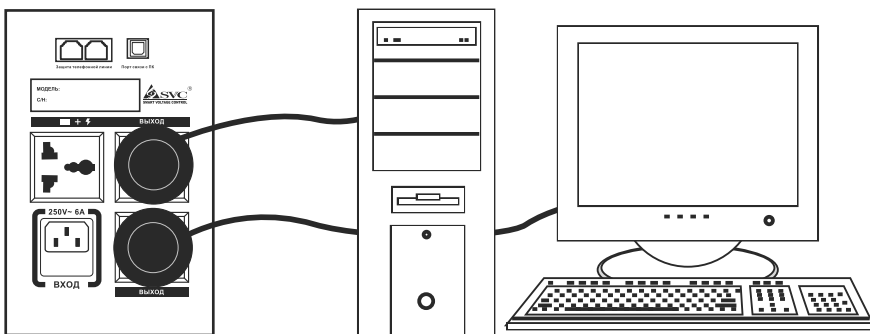


## Подключение оборудования к ИБП

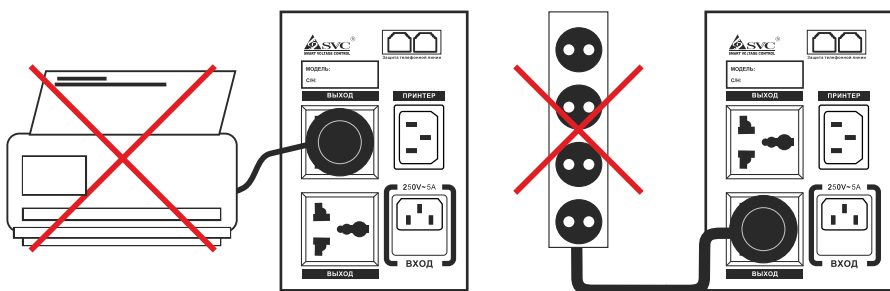
**⚠ ВАЖНО:**

Разъемы универсальные и подходят под любой штепсель (вилку). Данная конфигурация выходных разъемов избавит Вас от дополнительных затрат на приобретение специализированных шнуров.

Теперь подключайте нагрузку (компьютер, монитор) к выходным разъемам на задней панели ИБП.



- Лазерный принтер и прочие энергоёмкие устройства подключайте ТОЛЬКО в разъем «ПРИНТЕР» (присутствует не на всех моделях).
- Запрещается подключать стабилизаторы напряжения или удлинители к разъемам ИБП.



Запустите ИБП, нажав на кнопку, расположенную на передней панели. Теперь ИБП готов к использованию. Включите Ваше оборудование.

## Индикаторы и элементы управления ИБП

### ⏻ Кнопка включения

При нажатии в течении 2-х секунд на кнопку расположенную на передней панели, на выходы ИБП начинает поступать питание. Чтобы выключить питание, нажмите на кнопку в течении 2-х секунд еще раз.

### Модель V500F:

#### ● NORMAL

##### Состояние работы от городской сети

ИБП подает стабилизированное электропитание на выходы. Непрерывно горит синий индикатор.

#### ● CHARGE

##### Состояние заряда батареи

На заряд батареи требуется 8-12 часов. В это время непрерывно горит желтый индикатор.

#### ● BACKUP

##### Состояние работы от батареи



Зуммер подает сигнал каждые 8 секунд. Выходы ИБП питаются от батареи. Расчетное время работы обычного ПК составляет 3-20 минут. Моргает красный индикатор.

#### ● BACKUP

##### Состояние работы от батареи, при низком остаточном уровне заряда батареи



Зуммер подает частые сигналы, когда заряд батареи подходит к концу. Данные нужно немедленно сохранить, выйти из всех приложений и завершить работу операционной системы. Моргает красный индикатор.

##### Состояние перегрузки устройства



Непрерывный звуковой сигнал. В это время ИБП защищает себя. Необходимо немедленно уменьшить нагрузку. Моргает красный индикатор.

### Модели V600F, V650F, V800F, V1200F, V1500F:

#### ● NORMAL

##### Состояние работы от городской сети

- Режим ожидания, ИБП подключен к сети, электропитание на выходы не подается. Синий индикатор моргает.
- ИБП подает стабилизированное электропитание на выходы. Синий индикатор, горит непрерывно.

#### ● OVERLOAD

##### Состояние перегрузки устройства



Непрерывный звуковой сигнал. В это время ИБП защищает себя. Необходимо немедленно уменьшить нагрузку. Моргает желтый индикатор.

#### ● BACKUP

##### Состояние работы от батареи



Зуммер подает сигнал каждые 8 секунд. Выходы ИБП питаются от батареи. Расчетное время работы обычного ПК составляет 3-20 минут. Моргает красный индикатор.

#### ● BACKUP

##### Состояние работы от батареи, при низком остаточном уровне заряда батареи



Зуммер подает частые сигналы, когда заряд батареи подходит к концу. Данные нужно немедленно сохранить, выйти из всех приложений и завершить работу операционной системы. Моргает красный индикатор.

## Дополнительные функциональные возможности

• **Автоматическое включение ИБП:** В случае, если в городской сети пропадает электричество, ИБП переходит в состояние работы от батареи. По истечению времени обеспечения резервного питания от батареи ИБП выключится, как только в городской сети появится напряжение, Ваш ИБП автоматически включится.

Функцией автоматического включения ИБП оснащены все модели, кроме V500F.

- **Бесшумный режим:** В случае, когда пропадает питание в городской сети, ИБП переходит в режим работы от батареи. В этом режиме, зуммер подаёт сигнал каждые 8 секунд. Чтобы перейти в бесшумный режим, необходимо кратковременно нажать на кнопку питания.
- **Программное обеспечение:** Все ИБП V серии имеют USB разъём, расположенный на задней части устройства. Он предназначен для связи с компьютером. Используйте USB шнур, входящий в состав Вашего устройства для подключения ИБП к компьютеру. После подключения необходимо установить ПО с диска или скачать последнюю версию на сайте: [www.svcpower.kz](http://www.svcpower.kz). ПО имеет удобный интерфейс и переведено на русский язык, с его помощью Вы сможете автоматически выключать компьютер, а также следить за состоянием ИБП в режиме on-line.

Дополнительные функции доступны опционально к каждой конкретной модели.

### ВАЖНО:

При включённом бесшумном режиме, зуммер подаст сигналы только в случае перегрузки или критически низком, остаточном заряде батареи.

## Обслуживание батареи / заряд батареи

При первом запуске ИБП, батарею необходимо зарядить полностью, на первую зарядку батареи требуется 15 часов. При неиспользовании в течение долгого времени батарея разряжается сама по себе, что может отразиться на сроке годности батареи или привести к ее преждевременной порче. Необходимо избегать повышенных температур вокруг ИБП, что также может привести к порче батареи.

Батарея заряжается, если ИБП подключен к сети. Для полной зарядки требуется от 8 до 12 часов. Время обеспечения резервного питания зависит от степени заряда батареи и подключенной нагрузки.

### ВАЖНО:

Устройство оснащено автономным источником питания (батареей). Выходные разъемы могут быть под напряжением, даже если ИБП не подключен к городской сети.

Устройство работает под высоким напряжением, опасным для человека. Ремонт должен выполняться квалифицированным персоналом. Запрещается открывать крышку и ремонтировать ИБП самим. Внутри нет деталей, которые можно отремонтировать простому пользователю. Обращайтесь только в авторизованные сервис-центры: [www.svcpower.kz/support](http://www.svcpower.kz/support)

## Устранение неисправностей

Таблица по устранению неисправностей описывает большинство трудностей, с которыми Вы можете столкнуться при эксплуатации ИБП. Если ИБП не исправен, перед тем, как обратиться в службу поддержки, рекомендуется ознакомиться со следующими советами:

- Подключен ли ИБП в исправную сетевую розетку?
- Соответствует ли напряжение сети указанным характеристикам?
- В норме ли предохранитель на задней стенке ИБП?

### ВАЖНО:

Во избежание возгорания заменяйте штатный предохранитель только на схожий с ним по типу и параметрам. В случае если сработал автоматический предохранитель, защёлкните его обратно.

ТАБЛИЦА УСТРАНЕНИЯ НЕИСПРАВНОСТЕЙ

Симптомы	Потенциальные причины	Необходимые меры
ИБП не включается	ИБП не подключен к сети или перегружен	Подключите к сети переменного тока или уменьшите нагрузку
	Сработал предохранитель	Защёлкните автоматический либо замените механический предохранитель на задней стенке ИБП
	Опасное входное напряжение	Проверьте входное напряжение специальным тестером
	ИБП неисправен	Отправьте устройство в ближайший сервисный центр <a href="http://www.svcpower.kz/support">www.svcpower.kz/support</a>
Горит красный индикатор и зуммер подаёт сигнал каждые 8 секунд	ИБП внезапно переключается в режим батареи несмотря на работу от сети	Сохраните данные и немедленно завершите работу ОС. В сети опасное напряжение
Горит красный индикатор и зуммер подаёт непрерывный звуковой сигнал	Оставшееся время работы от батареи менее 1 минуты	Сохраните данные и немедленно завершите работу ОС.
Время работы от батареи меньше указанного	ИБП перегружен	Уменьшите нагрузку
	Батарея заряжена не полностью	Зарядите батарею в течении 8-12 часов
	Зарядное устройство вышло из строя	Обратитесь в сервис-центр <a href="http://www.svcpower.kz/support">www.svcpower.kz/support</a>

При звонке в службу поддержки необходимо сообщить следующую информацию:

- Наименование модели и серийный номер
- Полное описание проблемы

## Технические характеристики

Модель	V500F	V600F	V650F	V800F	V1200F	V1500F
Мощность в В/А	500 В/А	600 В/А	650 В/А	800 В/А	1200 В/А	1500 В/А
Мощность в ватт	300 В	360 В	400 В	480 В	720 В	900 В
Напряжение на входе(вольт)	165-275					
Диапазон работы AVR(вольт)	165-275					
Напряжение на выходе(вольт)	220 +/-10%					
Форма выходного сигнала	Аппроксимированная синусоида					
Частота выходного сигнала	85 Гц		50 Гц			
Характеристики батареи	12В/4,5А-ч*1 ш	12В/7,5А-ч*1 ш	12В/9А-ч *1 ш	12В/9А-ч *1 ш	12В/7,5А-ч*2 ш	12В/9А-ч*2 ш
Время обеспечения резервного питания	3-20 минут					
Уровень шума	Менее 45 дБ					
Рабочая температура	0-45 градусов°С					
Влажность	10-90% без конденсации					
Масса (кг)	4	4,7	5,2	6,2	10,5	11,5
Время заряда (ч)	8-12 часов					
Время перехода в режим батареи (м.сек)	≤ 5 м.сек					
Защита от перегрузки и короткого замыкания	Да					
Защита от чрезмерно низкого заряда батареи	Да					
Бесшумный режим	Нет		Да			
Автоматическое включение ИБП	Нет		Да			

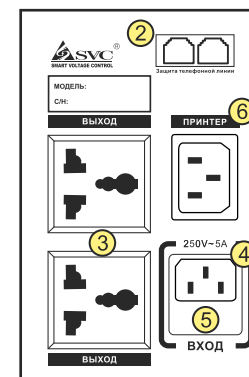
\*Изготовитель оставляет за собой право вносить изменения в спецификацию и комплектацию оборудования.

## Описание элементов задней панели

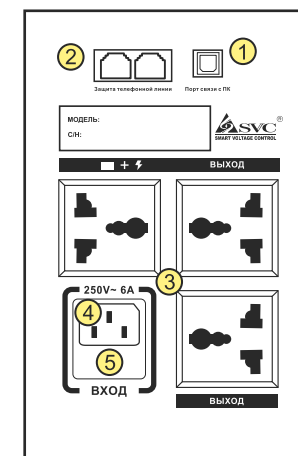
V500F/V600F/V650F



V800F



V1200F/V1500F



- 1 USB-порт
- 2 Защита телефонной линии
- 3 Стабилизированные выходные разъемы
- 4 Разъем или шнур подключения ИБП к городской сети 220В
- 5 Предохранитель (автоматический или механический)
- 6 Разъем для подключения лазерного принтера и других энергоёмких устройств

\*Изготовитель оставляет за собой право вносить изменения в спецификацию и комплектацию оборудования.