

FiT

First innovation Technology



АНАЛИЗАТОР ПАРОВ ЭТАНОЛА (алкотестер) модель FiT-333

ПАСПОРТ И РУКОВОДСТВО ПО ЭКСПЛУАТАЦИИ

ПРЕДОСТЕРЕЖЕНИЯ:

ВАЖНО: Многие факторы (например, газовый осадок в окружающей среде, дым и различные запахи во рту человека и т.д.) могут привести к изменению концентрации алкоголя в крови, поэтому показания могут быть ориентировочные.

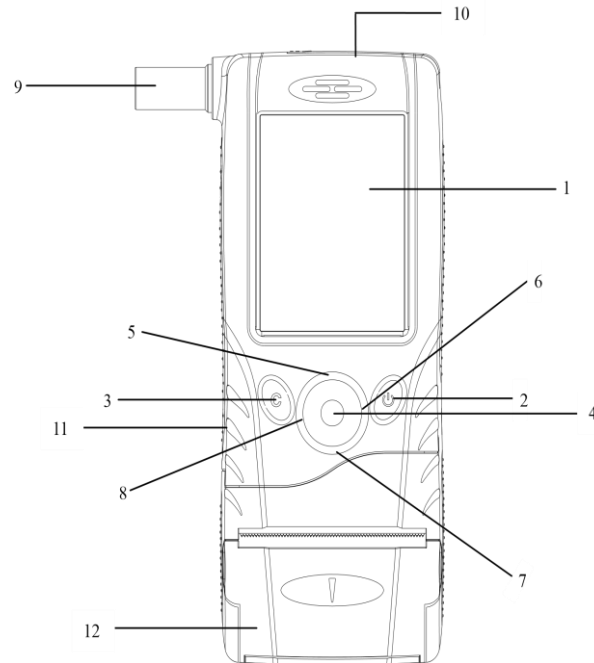
Дистрибьютор и производитель не несут ответственность за ущерб, возникший при использовании данного устройства.

Не употребляйте алкоголь перед вождением!

Содержание

- 1 Органы управления
- 2 Состав комплекта
- 3 Основные научные принципы
- 4 Техническое обслуживание
- 5 Условия эксплуатации
- 6 Подготовка
- 7 Питание и зарядка
- 8 Включение/выключение
- 9 Порядок работы
- 10 Формальный тест
- 11 Быстрый старт
- 12 Системные настройки
- 13 Запись результата теста
- 14 Проверка датчика
- 15 Загрузка на ПК
- 16 Смена беспроводного модуля принтера
- 17 Спецификация
- 18 Калибровка
- 19 Как часто производить калибровку алкотестера FiT?
- 20 Сведения о производителе и регистрации
- 21 Паспорт

Внешний вид и описание органов управления.



1. ЖК-дисплей с жесткой панелью
2. Кнопка питания
3. Кнопка возврата
4. Кнопка «ОК»
5. Кнопка «Вверх»
6. Кнопка «Вправо»
7. Кнопка «Вниз»
8. Кнопка «Влево»
9. Мундштук
10. Внутренняя трубка
11. Разъем USB (для соединения к компьютеру)
12. Принтер

Состав комплекта



1. Измерительный прибор
2. Мундштук, 25 шт.
3. Большой мундштук (соединить мундштук для выдыхания), 1 шт.
4. Автомобильный адаптер, 1 шт.
5. Адаптер питания, 1 шт.
6. Беспроводной модуль приема, 1 шт. (опционально, по дополнительному заказу)
7. Автомобильный USB адаптер (подключить прибор для зарядки в автомобиле), 1 шт.
8. Кабель для соединения с ПК, 1 шт.
9. Беспроводной модуль запуска, 1 шт. (опционально, по дополнительному заказу)
10. Кожаный чехол, 1 шт.
11. Бумага для принтера, 4 шт.
12. Зарядное устройство, 1 шт.
13. Ni-H аккумулятора типа AA 1,2 В емкостью 2400 мА или больше, 4 шт.

Внимание!! Комплект поставки конкретной партии зависит от заказа.

Благодарим Вас за покупку нашего профессионального цифрового анализатора алкоголя в выдыхаемом воздухе с датчиком Fuel Cell FiT333! Эта модель алкотестера в цифровом виде определяет точное содержание алкоголя в выдыхаемом воздухе и, соответственно, возможную концентрацию опьянения. Для достижения высокой точности пользователь должен изучить данную инструкцию. Любое использование FiT333 требует полного понимания и строгого соблюдения этих инструкций.

Основные научные принципы

Устройство с датчиком Fuel Cell выдает наиболее надежные и стабильные результаты измерений, основываясь на электрохимической реакции молекул платины и этанола.

Внимание! Это руководство необходимо прочитать перед использованием.

Ответственность за надлежащее использование или повреждение

Никогда не раскручивайте FiT333. Гарантийные обязательства не распространяются, если:

- были ослаблены винты,
- нарушена целостность гарантийной наклейки,
- обслуживание устройства проводилось не персоналом Сервисного центра FiT или не уполномоченным персоналом,
- устройство использовалось не по назначению.

Обслуживание

Ремонт/обслуживание FiT333 следует проводить только квалифицированным специалистом, уполномоченным Сервисным центром FiT. Для технического обслуживания могут быть использованы только оригинальные запасные части FiT.

Условия эксплуатации

- * Не допускать нахождения данного прибора в среде с высокой температурой, высокой влажностью и высокой загрязненностью.
- * Не допускать удар прибора, особенно нажатие с силой на TFT-дисплей.
- * Не разбирать прибор и не использовать спирт, растворители или бензин и другие их компоненты для очистки поверхности прибора.
- * Не использовать в местах, где использование беспроводных устройств запрещено.
- * Не используйте в легковоспламеняющихся и взрывоопасных помещениях.
- * При выполнении калибровки сенсорного экрана воспользуйтесь стилусом.
- * Перед первым использованием прибора рекомендуется зарядить его полностью, используя предоставленное зарядное устройство.

Общие условия

- Используйте новый мундштук для каждого исследуемого человека.
- Убедитесь в том, что в окружающем воздухе нет никакого алкоголя и паров растворителя (дезинфицирующие средства).

- Не позволяйте приближения высокой концентрации алкоголя к сенсору. Этому может послужить, например, употребление алкоголя, еды, содержащей алкоголь или полоскание полости рта спиртосодержащим ополаскивателем перед измерением.

- Держать в отдалении от антенны мобильного телефона, электромагнитных волн, радиоволн и передатчиков.

Условия для тестируемого человека

Для начала перед использованием устройства промыть рот водой или безалкогольным напитком. Воздержитесь от курения (в течение 10 минут) или употребления алкоголя (не менее 15 минут). Фактически остатки алкоголя во рту могут усилить спреи, лекарства и капли, а также отрыжка и рвота. Перед испытанием дышите равномерно и обычно.

Важно: Не есть, не пить алкоголь и не курить в течение 20 минут до проведения теста. Несоблюдение этих правил может ухудшить результаты и повредить устройство.

ПОМНИТЕ: Не употребляйте алкоголь перед вождением – уровень безопасности равен нулю.

Подготовка

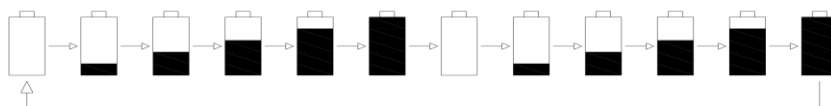
Питание

- Снимите крышку батарейного отсека.
- Соблюдайте полярность при установке батарей!
- Вставьте в батарейный отсек 4 штуки аккумуляторных Ni-H батарей типа AA 1,2 В емкостью 2400 мА или больше.
- Закройте крышку батарейного отсека.



Зарядка

- Если символ батареи на дисплее показывает низкий уровень, пожалуйста, зарядите устройство как можно скорее. Вставьте аккумуляторы в прилагаемое зарядное устройство и подключите его к адаптеру. Не заряжайте аккумуляторы внутри устройства.





Включение/выключение

1. Нажмите «Кнопку питания», удержав 2 секунды, чтобы включить тестер, затем войдите в основной интерфейс.
2. Нажмите «Кнопку питания» и удерживайте в 3-х секунд, чтобы выключить анализатор.
3. Если в течение 10 минут не было никаких действий, то устройство отключится автоматически для экономии заряда батареи.
4. Для операций пользователь может использовать как обычные кнопки, так и сенсорный экран.



Порядок работы

1. Формальный тест :  В этом тестовом режиме устройство будет инициализировать состояние датчика. Это может занять время от нескольких секунд до 2 минут.
 - 1.1 Вставьте новый мундштук в правильной ориентации.

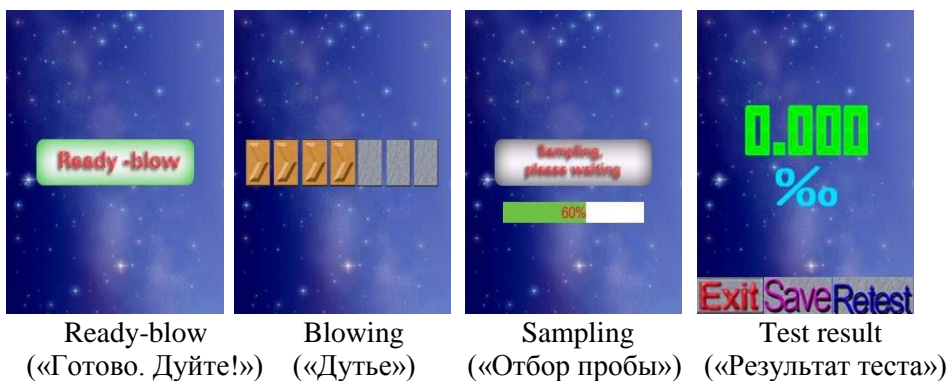
1.2 Нажмите на иконку  в главном меню, дисплей покажет «Ready-blow» («Готово, дуйте») пользователь может начать тест на алкоголь. Вставьте мундштук во входное отверстие камеры.

1) Автоматический тест: Равномерно дуйте в мундштук в течение 6 секунд до появления непрерывного звукового сигнала (Активный режим).

2) Тест вручную: Если пользователь не может сделать автоматический тест (испытуемый не может дуть продолжительно), нажмите на клавишу «ОК» в течение 1 секунды, чтобы взять пробу (Пассивный режим).

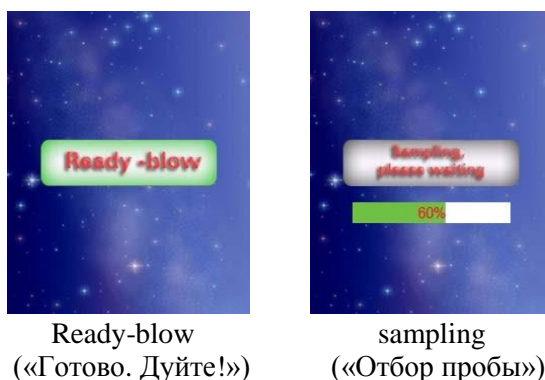
1.3 Если выдох был слабым или недостаточно продолжительным, на дисплее высветится сообщение «Blow abort or too shot». Устройство автоматически вернется в главное меню. Повторите действие 1.1 и 1.2 для повторного теста.

Активный режим: В этом тестовом режиме устройство требует интенсивного выдоха воздуха. Дуйте непрерывно в трубку в течение 6 секунд.



Ready-blow («Готово. Дуйте!») Blowing («Дутье») Sampling («Отбор пробы») Test result («Результат теста»)

Пассивный режим: нажмите «ОК» для получения отбора пробы.



Ready-blow («Готово. Дуйте!») sampling («Отбор пробы»)

1.4 Если образец выдоха успешно принят, на дисплее появится «Sampling ... Please wait» («Идет отбор пробы ... пожалуйста, ждите»). Прибор проанализирует образец дыхания и результат теста будет показан на дисплее после анализа.

1.5 Нажмите «Retest» («Провести тест заново»), чтобы начать другой тест или нажмите «Save» («Сохранить»), чтобы внести соответствующую информацию. Нажмите «Exit» («Выход»), чтобы вернуться в главное меню.



1.6 Если образец дыхания был получен unsuccessfully, появятся следующие сообщения «Blow time-out» («Время истекло») или «Blow abort» («Дыхание было прервано»). Пользователю необходимо провести тест заново.



1.7 Нажмите «Save» («Сохранить»), чтобы внести данные, как указано на картинках ниже:



«Имя инспектора»



«Идентификационный номер инспектора»



«Отдел полиции»



«Имя водителя»



«Номер водительского удостоверения»



«Регистрационный номер автотранспорта»

После введения соответствующей информации на дисплее отобразятся кнопки «Print» («Распечатать») или «Retest» («Провести тест заново»).

Нажмите **«Print»**, чтобы распечатать результат теста или **«Retest»**, чтобы начать другой тест или нажмите **«Exit»**, чтобы вернуться обратно.



Распечатанный лист содержит следующую информацию: Название и номер устройства, информация о полиции, информация о водителе, дата и время проведения теста, регистрационный номер транспорта, результат теста.

Чтобы необходимо дать тестом.

Используйте новый мундштук для каждого испытания.

Нажмите на защелку **REJECT**, чтобы извлечь мундштук.

обеспечить точность и отсутствие

остатка, устройству перед каждым

1.8 Смените новый мундштук.

Снимайте и меняйте новый мундштук после каждого испытания.




1.9 Смените новую внутреннюю трубку

Для обеспечения точности:

1. Подождите несколько минут для проведения теста.
2. Вдуйте свежий воздух, чтобы очистить остаток.
3. Смените новую внутреннюю трубку и мундштук.




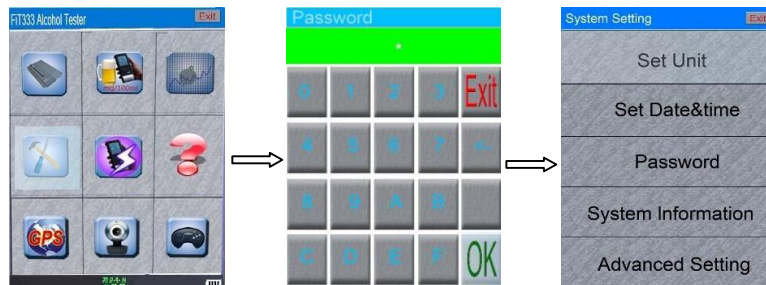
Если устройство активно использовалось более чем 15 минут или во внутренней трубке образовался паровой конденсат, пожалуйста, смените внутреннюю трубку или предоставьте устройству 3 минуты отдыха.

2. Быстрый старт:  В этом режиме устройство позволяет провести тестирование без инициализации состояния датчика. В течение 1 секунды устройство будет готово для тестирования.

Повторите действия 1.1 – 1.8, чтобы проверить наличие алкоголя в выдыхаемом воздухе в быстром режиме.

3. Системные настройки (доступны только для Сервисного центра):

Выберите в меню  и введите пароль (Если введение пароля не требуется, нажмите «ОК» для входа в системные настройки). Затем отобразится подменю со следующими пунктами: Set Unit («Установка единицы измерения»), Set Date&time («Установка даты и времени»), Password («Пароль»), System Information («Информация о системе»), Advanced Setting («Расширенные настройки»).



Внимание: Устройство откалибровано изготовителем. Изменив параметры настройки, пользователь отменит все данные калибровки. Разрешено изменять данные калибровки только специалисту, уполномоченному изготовителем FiT.

1. Выбор единиц измерения

Настройка единиц измерения в промилле (% ВАС), в процентах (% ВАС), мг/л и мг/100 мл как указано на рисунке:



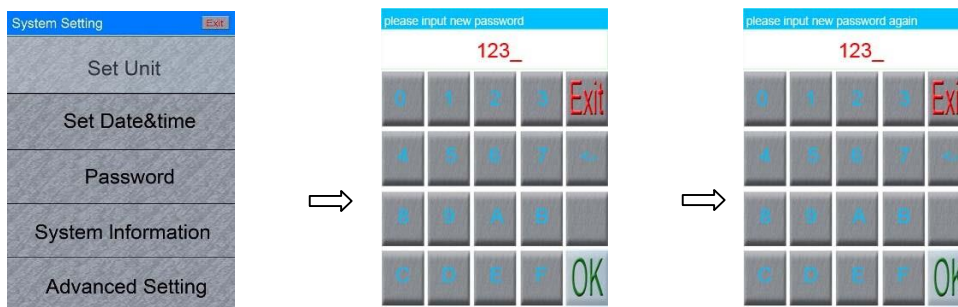
2. Установка даты и времени: Пользователь может установить новые дату и время следующим образом.

Введите поочередно текущие год/месяц/дата/час/минута/секунда и нажмите «OK», чтобы сохранить данные и вернуться обратно.

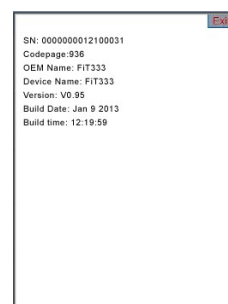


3. Пароль: Пользователь может установить новый пароль.

(Если введение пароля не требуется, нажмите «OK» для входа в системные настройки).



4. Информация о системе



5. Расширенные настройки: Требуется введение пароля администратора.

В этой опции пользователь может настроить следующее:

- а) соотношение единиц измерения к мг/л,
- б) установить расход воздуха,
- в) Калибровка (доступно только для Сервисного центра)

Войдите в режим калибровки путем ввода пароля администратора. Подробная процедура калибровки выполняется только официальным дилером или сервисным центром.

- г) настройка датчика,
- д) настройка температуры,
- е) прочие настройки.



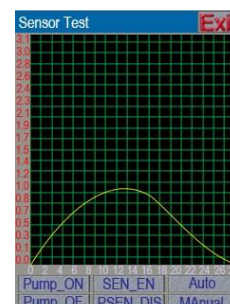
4. Журнал результатов теста

- 4.1. Просмотр всех записей с помощью нажатия иконок «←» или «→».
- 4.2. **Print**: распечатать результат теста с помощью подсоединенного принтера.
- 4.3. **Delete**: удаление записи результата теста.
- 4.4. **Exit**: возврат в предыдущее меню.
- 4.5. **Delete all record**: требует введения пароля пользователя.



5. Режим проверки датчика:

Нажмите иконку «Sensor Test» выдыхайте воздух с паром алкоголя (около 0,05 % ВАС) в камеру через трубку в течение шести секунд, и наблюдайте чувствительность датчика и положенный сигнал. Если линия прямая, это означает, что датчик уже потерял чувствительность и нужно его заменить на новый.



6. Полезная информация для пользователя

Для удобного использования устройства показываются основные этапы работы с помощью простого анимационного вещания. Пользователь может кликнуть на сенсорный экран, чтобы убрать анимационное вещание.

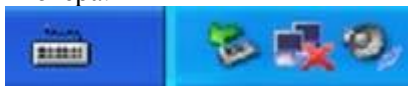
7. Загрузка на ПК

Подключите кабель для соединения с ПК, откройте программное обеспечение. Смотрите детальную информацию ниже.

Шаг 1. Пожалуйста, убедитесь, что устройство выключено. Затем подключите кабель к компьютеру, как указано на рисунке.



Шаг 2. Нажмите кнопку питания, чтобы включить устройство. Пожалуйста, дождитесь появления сообщения «Обнаружено новое устройство», которое появится на панели задач в правом нижнем углу экрана компьютера.



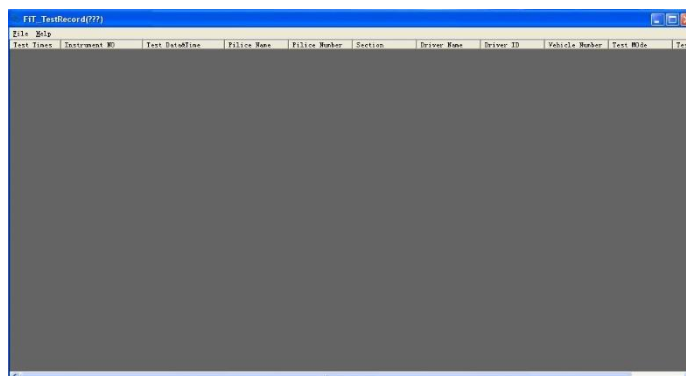
Шаг 3. Скопируйте все содержащиеся файлы с носителя FiT333 на компьютер. Для этого откройте съемный диск на компьютере, найдите и кликните файл «FiT_TestRecord.exe»



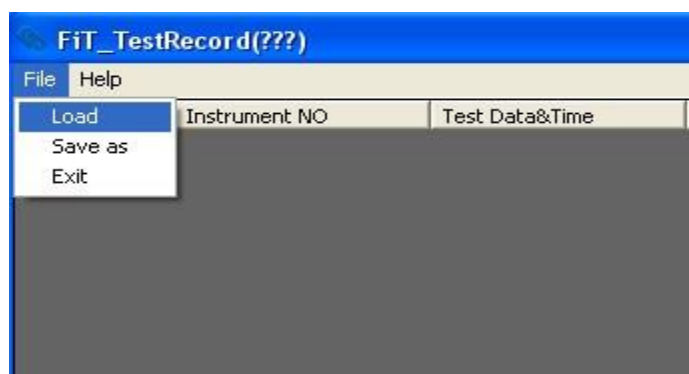
FiT_TestRecord.exe

, затем отобразится интерфейс как на рисунке ниже:

Шаг 4. Кликните на «File» («Файл») и выберите «Load» («Загрузка»), чтобы загрузить данные на компьютер, как указано на рисунке ниже:

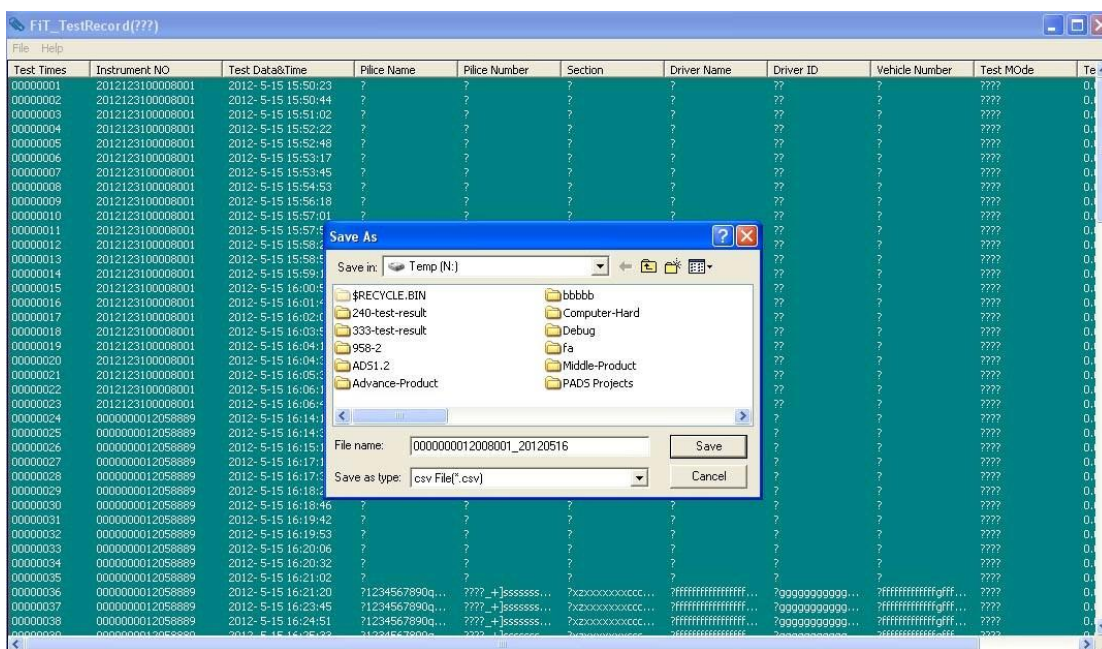


Шаг 5. Загруженные на компьютер данные будут выглядеть следующим образом:



Test Times	Instrument NO	Test Data&Time	Pilice Name	Pilice Number	Section	Driver Name	Driver ID	Vehicle	Test Modes
00000102	000000012058889	2012-5-15 17:35:08	1	2	3	4	5	6	0.0
00000103	000000012058889	2012-5-15 17:35:29	1	2	3	4	5	6	0.0
00000104	000000012058889	2012-5-15 17:35:48	1	2	3	4	5	6	0.0
00000105	000000012058889	2012-5-15 17:36:00	1	2	3	4	5	6	0.0
00000106	000000012058889	2012-5-15 17:36:21	1	2	3	4	5	6	0.0
00000107	000000012058889	2012-5-15 17:36:33	1	2	3	4	5	6	0.0
00000108	000000012058889	2012-5-15 17:39:11	1	2	3	4	5	6	0.0
00000109	000000012058889	2012-5-15 17:39:44	1	2	3	4	5	6	0.0
00000110	000000012058889	2012-5-15 17:41:19	1	2	3	4	5	6	0.0
00000111	000000012058889	2012-5-15 17:59:54				jjj	kkk	kkk	0.0
00000112	000000012058889	2012-5-15 18:00:21	88k	jjj	kkk	jjj	kkk	kkk	0.0
00000113	000000012058889	2012-5-15 18:00:36	88k	jjj	kkk	jjj	kkk	kkk	0.0
00000114	000000012058889	2012-5-15 18:01:04	88k	jjj	kkk	jjj	kkk	kkk	0.0
00000115	000000012058889	2012-5-15 18:01:28	88k	jjj	kkk	jjj	kkk	kkk	0.0
00000116	000000012058889	2012-5-15 18:01:50	88k	jjj	kkk	jjj	kkk	kkk	0.0
00000117	000000012058889	2012-5-15 18:02:03	88k	jjj	kkk	jjj	kkk	kkk	0.0
00000118	000000012058889	2012-5-15 18:02:23	88k	jjj	kkk	jjj	kkk	kkk	0.0
00000119	000000012058889	2012-5-15 18:02:37	88k	jjj	kkk	jjj	kkk	kkk	0.0
00000120	000000012058889	2012-5-15 18:02:55	88k	jjj	kkk	jjj	kkk	kkk	0.0
00000121	000000012058889	2012-5-16 8:57:17	1	2	3	4	5	6	0.0
00000122	000000012058889	2012-5-16 9:57:48	1	2	3	4	5	6	0.0
00000123	000000012058889	2012-5-16 9:59:05	1	2	3	4	5	6	0.0
00000124	000000012058889	2012-5-16 8:58:19	1	2	3	4	5	6	0.0
00000125	000000012058889	2012-5-16 8:58:30	1	2	3	4	5	6	0.0
00000126	000000012058889	2012-5-16 8:59:00	6	2	3	4	5	6	0.0
00000127	000000012058889	2012-5-16 8:59:37	1	2	3	4	5	6	0.0
00000128	000000012058889	2012-5-16 9:00:22	1	2	3	4	5	6	0.0
00000129	000000012058889	2012-5-16 9:02:10	g	2	3	4	5	6	0.0
00000130	000000012058889	2012-5-16 9:02:37	g	2	3	4	5	6	0.0
00000131	000000012058889	2012-5-16 9:03:22	1	2	3	4	5	6	0.0
00000132	000000012058889	2012-5-16 9:04:54	1	2	3	4	5	6	0.0
00000133	000000012058889	2012-5-16 9:05:31	22	33	44	55	66	77	0.0
00000134	000000012058889	2012-5-16 9:06:12	22	33	44	55	66	77	0.0
00000135	000000012058889	2012-5-16 9:06:30	224	33	448	55n	66	77	0.0
00000136	000000012058889	2012-5-16 9:06:50	224	33	448	55n	66	77	0.0
00000137	000000012058889	2012-5-16 9:07:51	224nggui	33	448	55n	66	77	0.0
00000138	000000012058889	2012-5-16 9:09:17	wang xin tao	3344521	448	sha shuo	5689833	86332	0.0
00000139	000000012058889	2012-5-16 9:11:15	wang xin tao	3344521	448	sha shuo	5689833	86332	0.0
00000140	000000012058889	2012-5-16 9:12:56	5	4	5	r	6	7	0.0
00000141	000000012058889	2012-5-16 9:13:37	5	4	5	r	6	7	0.0
00000142	000000012058889	2012-5-16 9:13:54	5	4	5	r	6	7	0.0

Шаг 6. После загрузки данных нажмите «File» («Файл») и выберите «Save as» («Сохранить как»), чтобы сохранить файл в формате CSV:



Шаг 7. На компьютере можно использовать стандартный пакет программ для обработки загруженных данных записей тестов.

PS: Пожалуйста, скопируйте файлы в списке диска FiT333 на диск компьютера, и запустите «FiT_TestRecord.exe» в CD-ROM или зарегистрируйтесь вручную, в противном случае программное обеспечение не будет работать нормально.

Версия отчета программного обеспечения:

№	Дата	Данные	Число оборотов	Изменение данных	Число ручных оборотов
1.		Первое включение	V0.95	Демо	1.0

8. Смените беспроводной модуль принтера следующим образом:

Принтер: Принтер может сниматься от тестера.

(Опция: отдельный принтер может быть подключен к беспроводному модулю и стать беспроводным).



Используйте прилагаемый автомобильный адаптер и подключите к прикуривателю авто.

Затем для печати результатов теста используйте беспроводной принтер следующим образом:



Внимание: Держите беспроводной принтер в теплом месте, внутри автомобиля.

9. Обновление программного обеспечения (доступно только для Сервисного центра FiT).

10. Спецификация

1. ЖК-экран: 3,2 дюймовый TFT QVGA дисплей с сенсорной панелью.
2. Диапазон: от 0,0 до 4,0 ‰ ВАС.
3. Точность измерения: Стандартное отклонение измерения $\pm 0,05$ ‰ ВАС или $\pm 5\%$ ВАС. (Температура в помещении) Смещение: обычно $< 0,8\%$ от измеряемой величины в месяц.
4. Напряжение: 4 шт. Ni-H аккумуляторов типа AA 1,2В емкостью 2400 мА или больше.
5. Рабочая температура: от -20 °С до $+70$ °С (от 0 °С до $+40$ °С для оптимальной работы).
6. Габариты устройства: $\sim 188 \times 78 \times 33$ мм
7. Вес нетто: 300 г.

11. Калибровка

Нуждается ли анализатор FiT333i в калибровке? Да. Некоторые недорогие модели анализаторов алкоголя не калибруются, в то время как серьезные приборы должны периодически калиброваться для поддержания высокой точности результата измерения. Рекомендуется использовать в профессиональных целях только те приборы, которые имеют возможность проведения калибровки.

12. Как часто необходимо калибровать анализатор?

Анализатор FiT требует калибровки каждые 12 месяцев. При более частом использовании прибора (при большой нагрузке) анализатор необходимо калибровать чаще. Согласно международным нормам D/N31051 мы рекомендуем выполнять калибровку каждые 12 месяцев или чаще в зависимости от условий эксплуатации, для поддержания высокой точности измерения.

Внимание! Очень важно воздерживаться от курения, употребления алкоголя за 20 минут до тестирования. Нарушения этого правила может значительно сократить срок службы измерительного сенсора прибора. В таких случаях сенсор может выйти из строя либо требовать более частой калибровки. Прочтите эту инструкцию очень внимательно до использования устройства.

Важно: Многие факторы (например, газовый осадок в окружающей среде, дым и различные запахи во рту человека и т.д.) могут привести к изменению концентрации алкоголя в крови, поэтому показания могут быть ориентировочные. Дистрибьютор и производитель не несут ответственность за ущерб, возникший при использовании данного устройства. Не употребляйте алкоголь перед вождением!

Сведения о поставщиках:

Поставщик (импортер): ТОО «Медицинские Газовые Системы». Республика Казахстан, 050040 г, Алматы, мкр-н Коктем-2, д.11А, оф. 3, тел. 8(727) 387-20-31, 8(727) 262-20-83.
www.alcotester.kz

Сервисный центр в Республике Казахстан: ТОО «Agilent Service» («Эджилент Сервис»),
Веб-сайт: www.alcotester.kz; на сайте доступна актуальная информация и документация. Эл. почта: info@alcotester.kz.
Тел. 8(727) 387-20-31, 8(727) 262-20-83.

Инструкция на Казахском языке доступна на веб сайте www.alcotester.kz

ПАСПОРТ ИЗДЕЛИЯ

Наименование изделия: **Анализатор паров этанола в выдыхаемом воздухе (алкотестер) модель FiT-333**

Предприятие-изготовитель: компания **First Innovative Technology Group Ltd**, КНР, Гонконг.

Серийный номер: _____

Дата изготовления: месяц _____, год _____

Сведения о регистрации:

Метрологическая регистрация: Анализатор FiT модели FiT-333 внесен в Государственный реестр средств измерений РК, регистрационный номер № KZ.02.02.04286-2014, имеет сертификат об утверждении типа средств измерений № 11264 от 30.10.2014 г.

Проверка ОТК.

Проверил инспектор:

ФИО _____, подпись _____

Дата проверки: « ____ » _____ 201 ____ г.

ФИО _____, подпись _____

Дата проверки: « ____ » _____ 201 ____ г.

Сведения о продаже.

Дата продажи: « ____ » _____ 20 ____

Срок гарантии: _____ месяцев от даты отпуска.

Условия предоставления гарантии отражаются в гарантийном талоне.

Штамп торгующей организации:

МП

Сведения о техническом обслуживании.

Дата	Неисправность	Выполненные действия	Результат