



ПАСПОРТ

Сетевой регистратор разговоров

SPRUT NR



Уважаемый покупатель!

Вы приобрели сетевой регистратор разговоров SPRUT NR.

Сетевой регистратор SPRUT NR - решение, в рамках одного автономного устройства, обеспечивающее запись и хранение аудиоинформации. Основное предназначение – запись разговоров и информации о соединениях в телефонных линиях во внутреннюю память, с возможностью удаленного прослушивания записываемой информации.

Ваши отзывы и предложения по данному продукту просим направлять по следующему адресу:

**129343, г. Москва, пр-д Серебрякова, д. 14, строение 15,
офис 15315**

Телефон/факс: (495) 799-9069 (многоканальный)

E-mail: info@agatrt.ru

Web-сайты: www.agatrt.ru

Все права защищены, включая право на полное или частичное воспроизведение, хранение в поисковых системах или передачу, в какой бы то ни было форме, любыми способами - электронными, механическими, с помощью фотокопирования, записи или иными.

АГАТ-РТ. Москва, 2017 г.

Версия документа: 171103

Содержание

1	Введение.....	4
1.1	Назначение документа.....	4
1.2	Описание.....	4
1.3	Ссылки на другие документы.....	4
1.4	О службе технической поддержки.....	5
2	Условия эксплуатации SPRUT NR.....	6
2.1	Меры безопасности.....	6
2.2	Требования к программным и аппаратным средствам.....	7
2.3	Требования к ПК пользователей для установки приложений Спрут 7.0.....	7
2.4	Требования к программным средствам ПК пользователей.....	7
2.5	Требования к персоналу.....	8
2.6	Техническое обслуживание.....	9
2.7	Рекомендации по порядку профилактического осмотра.....	9
2.8	Хранение.....	10
2.9	Транспортирование.....	10
2.10	Гарантии изготовителя.....	11
2.11	Текущий ремонт.....	11
2.12	Утилизация.....	12
3	Комплект поставки.....	13
3.1	Содержание CD из комплекта поставки.....	13
4	Функциональные возможности.....	14
5	Внешний вид.....	15
6	Подключение SPRUT NR.....	17
7	Как прослушать записи из SPRUT NR.....	18
8	Как использовать SPRUT NR.....	19
9	Обновление внутреннего SPRUT NR.....	21
9.1	Почему нужно производить обновление ПО.....	21
9.2	Что нужно для обновления ПО регистратора.....	21
9.3	Программа Agat UX locator.....	21
9.4	Запуск Agat UX locator и добавление нового устройства.....	22
9.5	Режим работы регистратора с IP-адресом по умолчанию.....	25
9.6	Выключить устройство.....	27
9.7	Перевести устройство в режим обновления ПО.....	27
9.8	Перевести устройство в режим восстановления служебного ПО.....	28
10	Базовые параметры регистратора.....	29
11	Список используемых портов.....	30

1 ВВЕДЕНИЕ

1.1 Назначение документа

Данный документ содержит краткую информацию о технических характеристиках и функциональных возможностях сетевого регистратора телефонных разговоров **SPRUT NR**. Документ предназначен для пользователей устройства, системных администраторов, инженеров в области телекоммуникаций и связи.

1.2 Описание

SPRUT NR – это сетевой регистратор телефонных разговоров. Основное предназначение – запись разговоров и информации о соединениях в телефонных линиях во внутреннюю память, с возможностью удаленного прослушивания и обработки записанной информации.

SPRUT NR предназначен для записи до четырех аналоговых телефонных линий / источников аналогового аудиосигнала.

Основное программное обеспечение для работы с устройством - популярная система записи **Спрут 7.0** (входит в комплект поставки **SPRUT NR**). С помощью **Спрут 7.0** Вы можете изменять настройки **SPRUT NR** по Вашему усмотрению, скачивать записанные разговоры из устройства в автоматическом или ручном режимах, прослушивать записанные разговоры и многое другое.

Более подробно о работе с программным обеспечением **Спрут 7.0** - смотрите эксплуатационную документацию на **Спрут 7.0**.

1.3 Ссылки на другие документы

При работе с комплексом SPRUT NR могут быть полезны следующие документы:

Таблица 1

Наименование	Описание
СПРУТ 7.0. Руководство по установке программного обеспечения	В документе подробно описывается установка программного обеспечения комплекса многоканальной цифровой записи аудиоинформации Спрут 7.0
СПРУТ 7.0 Сервер. СПРУТ 7.0 Монитор. Руководство пользователя	Подробное описание и рекомендации по использованию Сервера и Монитора, компонент программного обеспечения комплекса Спрут 7.0
СПРУТ 7.0 Процессор Руководство пользователя	Подробное описание и рекомендации по использованию приложения обработки записанных сеансов Процессор комплекса Спрут 7.0
СПРУТ 7.0 Загрузчик сеансов. Руководство пользователя	В документе содержится описание и рекомендации по использованию приложения «Загрузчик сеансов» комплекса СПРУТ 7.0

Полезно!



Последние версии документов, Вы всегда можете загрузить с официального Web-сайта компании www.agatrt.ru, либо запросить по e-mail support@agatrt.ru

1.4 О службе технической поддержки

Наша продукция обеспечивается квалифицированным сопровождением в течение всего жизненного цикла.

Любой пользователь может бесплатно воспользоваться доступом к документации и программному обеспечению нашей продукции, FAQ, поиском решения вопроса на нашем форуме:

- Документация - <http://agatrt.ru/sprut-7-polzovatelskaya-dokumentaciya/#fixed1>
- Программное обеспечение - <http://agatrt.ru/sistemy-zapisi-sprut-programmnoe-obespechenie/>
- FAQ - <http://agatrt.ru/faq/>
- Форум - <http://forum.agatux.ru>

Вы можете также получить консультации по вопросам функционирования нашей продукции, организации работы записи, правил конфигурирования продукции, ее взаимодействия со сторонним оборудованием, конфигурирования параметров стороннего оборудования, анализу логов работы оборудования и программного обеспечения. Условия предоставления консультаций Вы можете узнать на нашем сайте:

<http://agatrt.ru/maintenance/>

Служба технической поддержки также предоставляет услуги по составлению технических заданий внедрения нашей продукции, предварительной или удаленной и настройке нашего оборудования и ПО, установке, подключению и настройке нашей продукции на месте дальнейшей эксплуатации. Перечень предоставляемых услуг, а также условия их предоставления Вы можете узнать по адресу:

http://agatrt.ru/price_services/

Для обращения в службу технической поддержки Вы можете воспользоваться следующими средствами связи:

- Телефон/факс: +7 (495) 799-9069 (многоканальный)
- E-mail: support@agatrt.ru

При обращении необходимо сообщить следующие данные: контактное лицо (Ф.И.О.); наименование организации; телефон (с кодом города); E-mail; наименование и модель продукта; дата приобретения; серийный номер устройства, если таковое имеется; версия программного обеспечения; возникший вопрос.

2 УСЛОВИЯ ЭКСПЛУАТАЦИИ SPRUT NR

2.1 Меры безопасности

- В ходе эксплуатации регистратора SPRUT NR, персоналу необходимо выполнять рекомендации документа «Правила техники безопасности при эксплуатации электроустановок потребителей».
- Регистратор в горизонтальном или вертикальном положении требуется размещать на ровной, гладкой и сухой поверхности.
- При организации рабочих мест комплекса SPRUT NR, необходимо руководствоваться указаниями документа «Санитарно-эпидемиологические правила и нормативы "Гигиенические требования к персональным электронно-вычислительным машинам и организации работы».
- Не допускается эксплуатация регистратора под прямым солнечным светом, в местах подверженных длительному воздействию копоти, пыли, вибрации, тепловыделения и других вредных факторов.
- Не допускается размещение регистратора вблизи источников сильных электромагнитных излучений.
- Не допускается попадание посторонних предметов внутрь изделия, таких как кнопки, скрепки, винты и др. Это может привести к короткому замыканию и выходу изделия из строя.
- В случае попадания внутрь регистратора посторонних предметов или какой-либо жидкости, немедленно отключить питание устройства и обратиться в сервисную службу для проведения технического осмотра изделия.

КАТЕГОРИЧЕСКИ ЗАПРЕЩАЕТСЯ:

- **Работать с регистратором лицам, не сдавшим зачет по технике безопасности в установленном порядке.**
- **Производить монтаж и демонтаж, разбирать регистратор SPRUT NR (или подключенное к нему периферийное оборудование), при подключенном электропитании.**
- **Подсоединять (отсоединять) внешние электрические цепи (линии связи, интерфейсные кабели) при включенном электропитании регистратора.**
- **Класть на регистратор SPRUT NR посторонние предметы.**
- **Очищать от пыли и загрязнения регистратор SPRUT NR или периферийные устройства, находящиеся под напряжением.**
- **Эксплуатировать регистратор SPRUT NR в непригодных для этого помещениях с мокрыми, влажными или токопроводящими полами, либо в сырых помещениях.**
- **Прикасаться к регистратору SPRUT NR мокрыми руками,**
- **Работать с регистратором и периферийным оборудованием, имеющим нарушения целостности корпуса, нарушения изоляции проводов, неисправную индикацию, с признаками электрического напряжения на корпусе.**

2.2 Требования к программным и аппаратным средствам

Программное обеспечение регистратора SPRUT NR, включающее в себя внутреннее программное обеспечение регистратора, систему записи Спрут 7.0 и все необходимые лицензии для их совместной работы, входит в стандартную поставку программного обеспечения комплекса записи. Внутреннее программное обеспечение регистратора предустановлено на регистраторе. Дистрибутивы системы записи Спрут 7.0, внутреннего программного обеспечения регистратора, пользовательская документация и необходимые файлы лицензий записаны на диске поставки.

В зависимости от схемы использования комплекса записи, система записи Спрут 7.0 в целом, или отдельные ее компоненты, может быть установлена на один или несколько ПК пользователей, для взаимодействия с регистратором SPRUT NR.

2.3 Требования к ПК пользователей для установки приложений Спрут 7.0

1. Операционная система MS Windows Vista / Windows 7 / Windows 8 / Windows 10 / Windows Server 2012
2. Процессор с тактовой частотой от 1 ГГц
3. Оперативная память от 1 Гб для 32-х битной операционной системы Windows, или от 2 Гб для 64-х битной версии ОС.
4. 16 Гб свободного пространства на жестком диске для 32-х битной операционной системы Windows, или 20 Гб для 64-х битной.
100 Мб свободного пространства на жестком диске для ПО Спрут 7.0.
Свободное пространство на жестком диске для записи разговоров, из расчета 55 Мб на 1 час записанных сеансов в лучшем качестве.
5. Видеокарта с поддержкой DirectX 9 с драйвером WDDM 1.0 или выше (допускается использование встроенного видеоядра центрального процессора ПК).
6. Звуковая карта.

2.4 Требования к программным средствам ПК пользователей

1. Операционная система MS Windows Vista / Windows 7 / Windows 8 / Windows 10 / Windows Server 2012
2. Для корректной работы на ПК пользователя приложений системы записи Спрут 7.0 необходимо, чтобы на компьютере был установлен Microsoft Internet Explorer версии не менее 5.

Внимание!



НЕ РЕКОМЕНДУЕТСЯ установка пользователями стороннего ПО на ПК с установленной системой записи Спрут 7.0. Установленное пользователями стороннее ПО может влиять на работу системы записи. Производитель не гарантирует корректной и стабильной работы комплекса записи со сторонним ПО.

Полезно!



Последние версии ПО Спрут 7.0, внутренней прошивки SPRUT NR, Вы всегда можете загрузить с официальных Web-сайтов компании www.agatrt.ru либо запросить по e-mail support@agatrt.ru

2.5 Требования к персоналу

Установка регистратора SPRUT NR, системы записи Спрут 7.0 и их эксплуатация, предъявляет определенные требования к квалификации персонала, производящего установку. Перед началом использования необходимо выполнить ряд операций связанных с подключением линий связи, периферийных устройств, настройкой операционных систем ПК пользователей.

При вводе в эксплуатацию сетевого регистратора SPRUT NR в число операций могут входить:

- Настройка параметров операционной системы Windows ПК пользователей;
- Подключение к регистратору линий связи;
- Подключение SPRUT NR к локальной сети / сети Интернет и настройка сетевых соединений;
- Установка и донастройка системы записи Спрут 7.0 в целом или ее отдельных компонент на ПК пользователей. Не отличается от стандартных методов установки приложений Windows.

Обслуживающий персонал должен быть аттестован на II квалификационную группу по электробезопасности (для работы с офисным оборудованием).

Конечный пользователь программного обеспечения Спрут 7.0 (администратор / оператор / пользователь), должен обладать практическими навыками работы с пользовательским интерфейсом операционной системы Windows.

2.6 Техническое обслуживание

Регистратор SPRUT NR не требует проведения каких-либо видов технического обслуживания в течение всего срока эксплуатации. Рекомендуется не реже 1 раза в квартал производить профилактический осмотр оборудования.

2.7 Рекомендации по порядку профилактического осмотра

1. Внешний осмотр состояния оборудования, на предмет вмятин, трещин, иных повреждений. При обнаружении таковых – убедиться в работе регистратора, если регистратор не работает – отправить в ремонт.
2. Выключить регистратор. Осуществить сухой салфеткой протирку корпуса, внешнего блока питания, линий связи и питания от пыли.

При значительном загрязнении – выключить регистратор, отключить от SPRUT NR линии питания, связи. Снять загрязнение влажной салфеткой, предназначенной для очистки компьютеров и бытовой электротехники. Дождаться высыхания регистратора, линий. Произвести подключение линий к регистратору. Произвести включение регистратора.

3. Внешний осмотр состояния электроизоляции и коннекторов (штекеров) подключений линий связи, питания.

При обнаружении повреждений электроизоляции или повреждений штекеров питания немедленно выключить регистратор SPRUT NR, отключить регистратор от питания; отключить поврежденный кабель от регистратора, соблюдая меры электробезопасности; произвести ремонт или замену поврежденного кабеля. Произвести подключение линий к регистратору. Произвести включение регистратора.

При обнаружении поврежденных коннекторов (штекеров) подключений выключить регистратор; отключить поврежденный кабель, соблюдая меры электробезопасности; произвести ремонт или замену коннектора (штекера) кабеля. Произвести подключение линий к регистратору. Произвести включение регистратора.

При обнаружении повреждений внешнего блока питания немедленно выключить SPRUT NR; отключить поврежденный блок питания от кабеля питания, соблюдая меры электробезопасности; произвести ремонт или замену поврежденного блока питания. Произвести подключение кабеля питания к блоку питания. Произвести включение регистратора.

2.8 Хранение

Сетевой регистратор разговоров SPRUT NR должен храниться в условиях по ГОСТ 15150-69, группа 2С (закрытые или другие помещения с естественной вентиляцией без искусственно регулируемых климатических условий) при температуре от +5 °С до плюс 40°С и относительной влажности воздуха не более 80% (при +25°С).

В воздухе помещения, в котором хранится изделие, не должно присутствовать агрессивных паров кислот, щелочей.

2.8.1 Срок хранения

Срок хранения регистратора в заводской упаковке – не менее 1 года.

2.8.2 Правила постановки изделия на хранение

При постановке регистратора на длительное хранение, его необходимо упаковать в заводскую упаковку производителя.

2.8.3 Правила снятия изделия с хранения

При снятии с хранения, регистратор следует извлечь из упаковки и выдержать в течение 12 часов при рабочих условиях: температуре +25°С ± 15°С, влажности 65% ± 15%, атмосферном давлении 750 ± 30 мм рт.ст.

2.9 Транспортирование

Допускается перевозка сетевого регистратора разговоров SPRUT NR в заводской упаковке всеми видами транспорта (в том числе в отапливаемых герметизированных отсеках самолетов без ограничения расстояний).

2.9.1 Условия транспортирования

При транспортировании регистратора должна быть предусмотрена защита от попадания пыли и атмосферных осадков. Допустимые условия транспортирования: температура окружающего воздуха от -40°С до +50°С, атмосферное давление от 70 до 106.7 кПа, относительная влажность воздуха при 25°С до 95%, без образования конденсата.

2.9.2 Подготовка к транспортированию

Регистратор должен быть упакован в заводскую упаковку, закреплен для обеспечения устойчивого положения, исключения смещения и ударов. При проведении погрузочно-разгрузочных работ и транспортировании должны строго выполняться требования манипуляционных знаков, нанесенных на транспортной таре.

2.10 Гарантии изготовителя

1. На оборудование производства группы компаний АГАТ-РТ предоставляется гарантия сроком 1 год (12 месяцев) с момента приобретения.
2. Гарантии не распространяются на изделия, вышедшие из строя по вине потребителя при неправильной эксплуатации.
3. Производитель оставляет за собой право вносить изменения в поставляемое оборудование, программное обеспечение и документацию без специального оповещения пользователей о произведённых изменениях.

2.11 Текущий ремонт

В случае выхода оборудования из строя, необходимо произвести демонтаж изделия и его отправку продавцу или производителю для ремонта, с указанием характера неисправности.

Ремонт производится в сервисном центре производителя по адресу:

129343, г. Москва, пр-д Серебрякова, д. 14, строение 15, офис 15315

Все расходы, связанные с доставкой товара в сервисный центр, несет покупатель. В случае, если оборудование приобретено у дистрибьютора или партнера производителя, его можно сдать в сервисный центр компании партнера, который сам организует ее отправку к производителю или предложит замену.

Чтобы прислать оборудование в ремонт, необходимо вместе с самим оборудованием приложить следующие документы:

1. Гарантийный талон или товарная накладная.
2. Доверенность на сотрудника, привозящего оборудование в ремонт.
3. Сопроводительное письмо в свободной форме с описанием неисправности, выявленной в процессе эксплуатации оборудования и предпринятых мер по устранению. Данная информация позволит ускорить диагностику и устранение неисправности.

Гарантийный ремонт не производится в следующих случаях:

- Истечение гарантийного срока;
- Отсутствие или деформация на оборудовании специальных бумажных стикеров (пломб), если оборудование таковыми опечатывалось;
- Нарушение покупателем условий эксплуатации, в том числе подача на плату питающих или входных напряжений с уровнем, превышающим допустимое значение;
- Наличие механических повреждений (трещин, сколов, разломов, разрывов и т.п.), тепловых повреждений (следов паяльника, оплавления, брызг припоя и т.п.), химических повреждений (окисления, разъедания металлизации, следов коррозии и т.п.), если таковые появились в результате неправильной эксплуатации;
- Наличие признаков постороннего вмешательства, нарушения заводского монтажа, проведения любого рода усовершенствований и доработок без письменного согласования с поставщиком.

Все расходы на устранение неисправностей, возникших в перечисленных выше случаях, ложатся на покупателя.

2.12 Утилизация

Регистратор SPRUT NR не содержит и не выделяет в ходе эксплуатации ядовитых или опасных веществ, способных нанести вред здоровью человека или окружающей среде, не представляет опасности по завершению срока службы.

Допускается утилизация регистратора по правилам утилизации офисной и компьютерной техники.

3 КОМПЛЕКТ ПОСТАВКИ

Внимание!



В комплект поставки не входят кабели, необходимые для подключения абонентских телефонов или внешних телефонных сетей. Все нужные кабели необходимо приобрести или изготовить самостоятельно.

В комплект поставки **SPRUT NR** входит:

Таблица 2

№	Наименование	Количество, шт.
1	Сетевой регистратор SPRUT NR	1
2	CD с программным обеспечением и пользовательской документацией	1
3	Паспорт в электронном виде на CD	1
4	Гарантийный талон	1
5	Источник питания с выходным напряжением 5В, 2А, мощность 15Вт.	1
6	Разъем для сетевого кабеля (RJ-45)	2
7	Комплект кабелей и разветвителей	1

3.1 Содержание CD из комплекта поставки

Полезно!



Последние версии ПО и документов, входящих в комплект поставки плат **SPRUT NR**, Вы всегда можете загрузить с официального Web-сайта компании

<http://www.agatrt.ru>

либо запросить по электронной почте в службе технической поддержки

support@agatrt.ru

На диске находится:

- Паспорт
- Эксплуатационная документация регистратора **SPRUT NR**
- Программное обеспечение **Спрут 7.0**
- Эксплуатационная документация **Спрут 7.0**
- Программа **Agat UX locator** для обновления внутреннего ПО регистратора.

4 ФУНКЦИОНАЛЬНЫЕ ВОЗМОЖНОСТИ

Таблица 3

Функция	Описание
Автономный режим работы	Поддерживается. В автономном режиме работы, устройство записывает все разговоры (согласно настройкам) во внутреннюю память. Пользователь может подключиться к устройству в любой момент и считать все разговоры в ПО «Спрут 7.0».
Режим работы online	Поддерживается. В режиме online, устройство записывает все разговоры (согласно настройкам) во внутреннюю память и сразу передает их в ПО «Спрут 7.0».
Запись факсов	Временно не поддерживается.
Запись цифр тонального набора (DTMF)	Поддерживается
Запись цифр импульсного набора	Поддерживается
Запись АОН	Поддерживается Служебные параметры при необходимости можно настроить отдельно для каждого канала
Запись CallerID	Поддерживается Формат FSK.
Кодеки	GSM 0610, G.711 (a-law), G.711 (m-law)
VAD	Поддерживается
APU	Поддерживается
Работа с ПО «Спрут 7.0»	Поддерживается
Оповещение в линию о записи разговора	Поддерживается
Индивидуальные настройки каналов	Поддерживается. Для каждого канала можно задать собственные значения усиления сигнала, громкости и т.д.
Обновление внутреннего программного обеспечения	Поддерживается. Внутреннее программное обеспечение всегда можно скачать с сайта www.agatrt.ru и записать во внутреннюю память устройства.

5 ВНЕШНИЙ ВИД

Внешний вид **SPRUT NR** предоставлен на следующих рисунках.

Вид сверху:

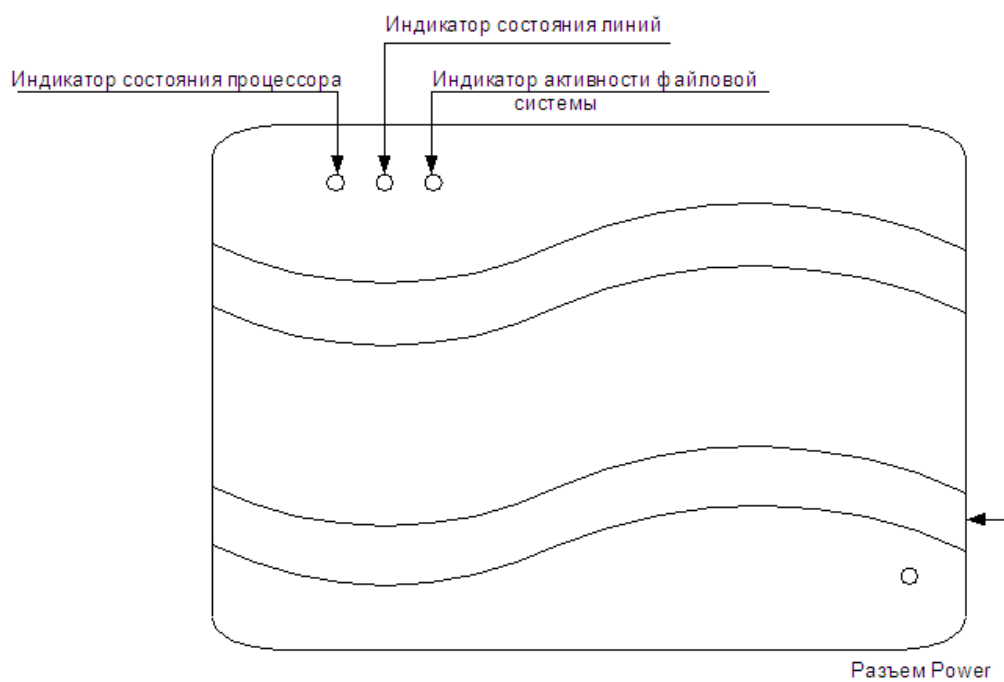


Рис. 1

Вид снизу:

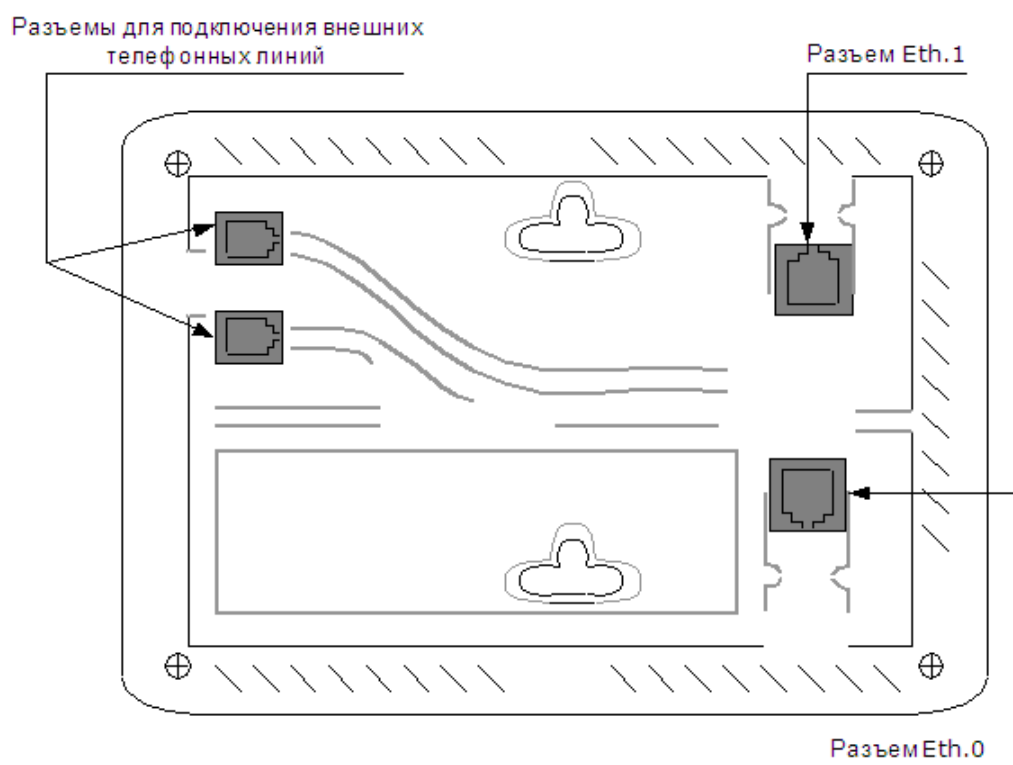



Рис. 2


На верхней панели **Sprut NR** расположены индикаторы, показывающие состояние процессора устройства, подключенных внешних телефонных линий и активности файловой системы.

Индикация состояния устройства


-  Если индикатор мигает зеленым цветом с частотой 0,5Гц (раз в 2 секунды), то это означает, что устройство находится в нормальном работоспособном состоянии.

Если индикатор мигает с иной частотой или иным цветом, то это означает, что произошла ошибка в работе устройства. Следует обратиться в службу технической поддержки.

Индикация состояния линий

-  Если индикатор мигает зеленым цветом с частотой 0,5Гц, то это означает, что каналы устройства находятся в нормальном работоспособном состоянии. Если индикатор мигает с иной частотой или иным цветом, то это означает, что произошла ошибка в работе регистратора. Обратитесь в службу технической поддержки.

Индикация активности файловой системы устройства

-  При загрузке устройства индикатор горит зеленым цветом.

Внимание!



Не рекомендуется выключать питание устройства при горящем индикаторе активности файловой системы.

6 ПОДКЛЮЧЕНИЕ SPRUT NR

1. Подключите внешний блок питания, входящий в комплект поставки, к разъему POWER сетевого регистратора. Свободный конец блока питания подключите к сети питания.
2. Убедитесь, что индикатор подключения питания (красного цвета) зажегся.
3. Дождитесь, пока **SPRUT NR** произведет самотестирование. Во время самотестирования некоторые индикаторы будут мигать. Примерное время самотестирования – около 15 сек.
4. Подключите кабель регистратор – IP-сеть к разъему Ethernet-0 регистратора.
5. Другой конец кабеля регистратор – IP-сеть подключите к свободному разъему в HUB или иной точке доступа к Вашей IP-сети.
6. Подключите регистратор к выбранным телефонным линиям для контроля разговоров в них. На нижней части устройства находятся 2 разъема (RJ-11) для подключения телефонных линий. Для удобства будем идентифицировать разъемы как X1 и X2. На рисунке ниже показано, где какой разъем находится, а также показана нумерация контактов в разъемах:

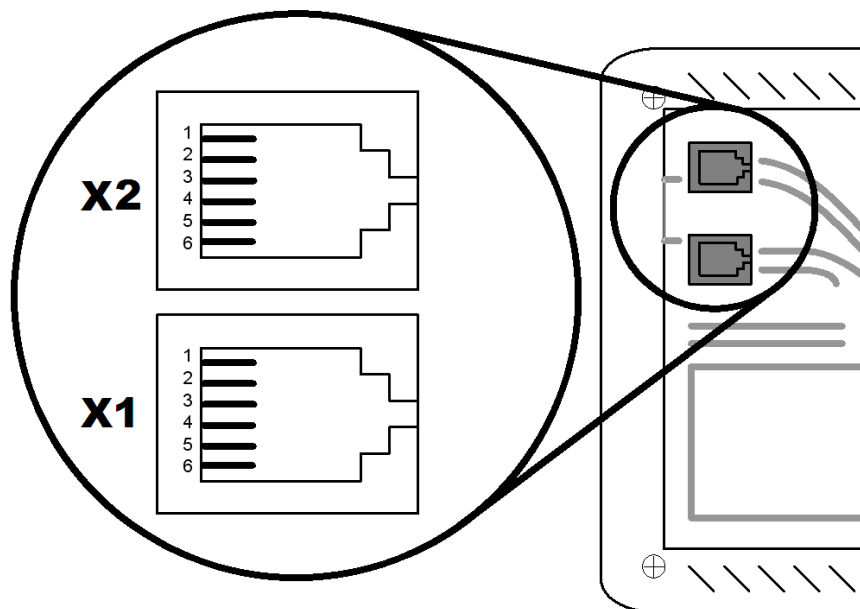


Рис. 3

Телефонные линии подключаются к контактным парам:

- Канал 1 к паре X1-3|X1-4.
- Канал 2 к паре X1-2|X1-5.
- Канал 3 к паре X2-3|X2-4.
- Канал 4 к паре X2-2|X2-5.

Остальные контакты разъемов X1 и X2 не используются.

7. Сразу после подключения, **SPRUT NR** будет записывать все разговоры в подключенных линиях. Во время записи будет выдаваться **специальный сигнал**, уведомляющий обоих абонентов о факте записи разговора.
8. Чтобы изменить настройки **SPRUT NR**, а также, чтобы прослушать записанные разговоры, необходимо воспользоваться программным обеспечением **Спрут 7.0**. О том, как работать с **Спрут 7.0** – более подробно написано в эксплуатационной документации **Спрут 7.0**.

7 КАК ПРОСЛУШАТЬ ЗАПИСИ ИЗ SPRUT NR

Чтобы изменить настройки **SPRUT NR**, а также, чтобы прослушать записанные разговоры, необходимо воспользоваться программным обеспечением **Спрут 7.0**. Дистрибутив **Спрут 7.0** входит в комплект поставки **SPRUT NR**.

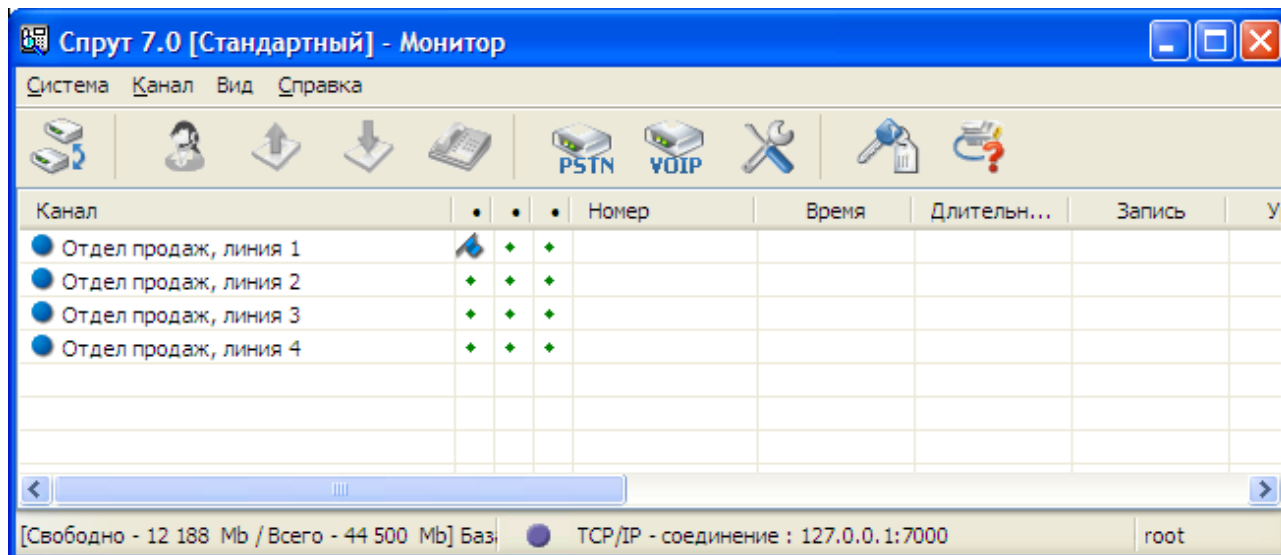


Рис. 4

О том, как работать со **Спрут 7.0**, какие настройки есть у каналов записи, как получить из регистратора записанные разговоры и многое другое – более подробно написано в эксплуатационной документации **Спрут 7.0**.

8 КАК ИСПОЛЬЗОВАТЬ SPRUT NR

SPRUT NR может работать автономно в течение длительного времени и имеет малые габариты. **SPRUT NR** можно закрепить практически в любом удобном месте, недоступном для нежелательных глаз. Запись разговоров начинается сразу после подключения регистратора к телефонным линиям и включения.

Для доступа к записанной информации необходимо подключиться к регистратору из программы **Спрут 7.0** по IP-сети. Возможность считывания записанных разговоров по IP-сети позволяет обрабатывать записанную информацию практически из любой точки мира.

Пользователь может работать, как с одним регистратором:

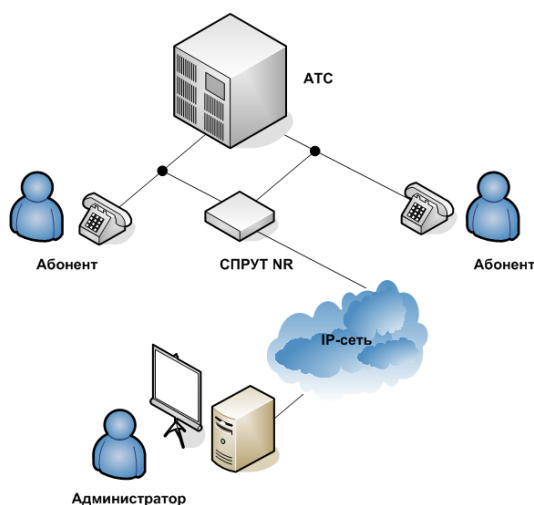


Рис. 5

Так и с сетью регистраторов, установленных в разных комнатах, разных этажах или разных зданиях:

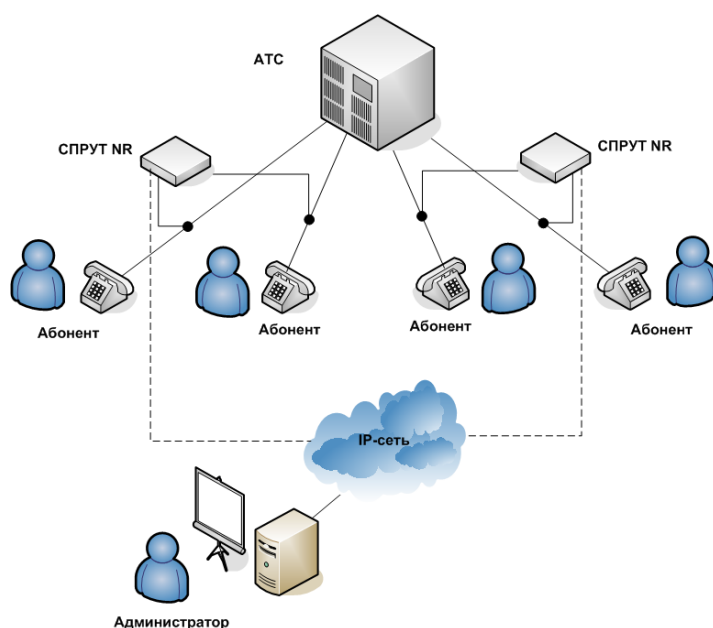


Рис. 6

Регистраторы можно подключать к линиям одной или нескольких АТС одновременно.

Из программы **Спрут 7.0** следует настроить работу регистраторов, а также (при необходимости) параметры работы каждого канала записи. Например, для каждого канала можно задать параметры отслеживания важных сеансов, требующих быстрой обработки. При обнаружении удовлетворяющих этим параметрам соединений, регистратор начнет передавать всю информацию сразу на сервер **Спрут 7.0**.

Поскольку разные каналы регистратора могут подключаться к линиям разных АТС с разными техническими характеристиками, то для каждого канала также доступны настройки работы с линиями. Для каждого канала можно настроить такие параметры как, пороги снятия трубки и звонка, усиления записи, громкости воспроизведения, расширенные параметры АРУ, АОН, VAD и т.д.

SPRUT NR поддерживает работу в режимах online (режим работы как сетевого регистратора) и offline (полностью автономный режим). В режим online регистратор по сути является удаленным устройством для съема информации из прослушиваемого канала, сразу передающий всю информацию (согласно настройкам) в **Спрут 7.0**. Этим режимом удобно пользоваться, например, когда Вы хотите прослушать текущие разговоры или иметь возможность прослушать (сохранить) недавний разговор.

Режим offline (автономный режим работы) - это режим, при котором регистратор записывает всю информацию в собственную память. Впоследствии, по требованию пользователя – информация передается в **Спрут 7.0**. Этим режимом удобно пользоваться, когда не возникает необходимости прослушать/переслать текущий/недавний разговор. Кроме того, этим режимом удобно пользоваться при нерегулярной проверке разговоров. При работе регистратора в автономном режиме нет необходимости организовывать в сети постоянно включенный ПК для хранения записанных данных.

9 ОБНОВЛЕНИЕ ВНУТРЕННЕГО SPRUT NR

9.1 Почему нужно производить обновление ПО

Рекомендуется периодически производить обновление внутреннего программного обеспечения регистратора, поскольку:

- разработчики постоянно улучшают имеющуюся функциональность устройства;
- мы изучаем потребности пользователей и, как следствие, добавляем в регистратор новую функциональность.

Последнюю версию внутреннего ПО регистратора **SPRUT NR** Вы всегда можете загрузить с Web-сайта:

www.agatrt.ru

либо запросить по электронной почте в службе технической поддержки:

support@agatrt.ru

9.2 Что нужно для обновления ПО регистратора

Чтобы произвести обновление внутреннего ПО регистратора, Вам понадобится:

- регистратор **SPRUT NR**, в которой Вы хотите обновить ПО;
- ПК, подключенный к той же IP-сети, что и регистратор;
- файл (файлы) с обновленной версией внутреннего программного обеспечения регистратора **SPRUT NR**.
- программа **Agat UX locator** (входит в комплект поставки **SPRUT NR**).

9.3 Программа Agat UX locator

Программа **Agat UX locator** предназначена для удаленного управления специальными режимами работы **SPRUT NR** — перевод регистратора в режим обновления внутреннего программного обеспечения (ПО) и т.д. Программа поддерживает одновременную работу с несколькими регистраторами Вашей корпоративной сети. Программа может запускаться с любого носителя с поддержкой записи данных (к примеру, с flash-карты).

Программа входит в комплект поставки регистратора, не требует предварительной установки. Последнюю версию программы всегда можно скачать с сайта www.agatrt.ru.

Чтобы начать работать с программой — запустите **uxlocator.exe** из директории с файлами программы.

9.4 Запуск Agat UX locator и добавление нового устройства

При первом запуске программы выдается окно запроса настройки пароля доступа к программе:

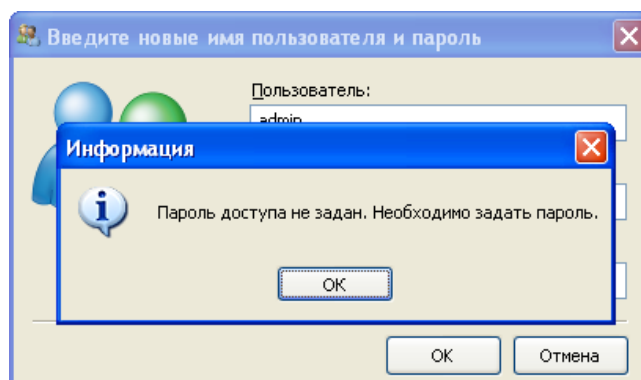


Рис. 7

Нажмите ОК. В поле Пользователь укажите имя пользователя, а в поле Пароль введите значение нового пароля доступа к программе. В поле Повтор укажите это же значение пароля доступа к программе.

Внимание!



Вы указываете имя пользователя и пароль доступа к *программе Agat UX locator*, а не к *регистратору*. Эти значения используются только для доступа к программе Agat Ux locator для предотвращения несанкционированного доступа к регистратору.

Вы увидите основное окно программы:

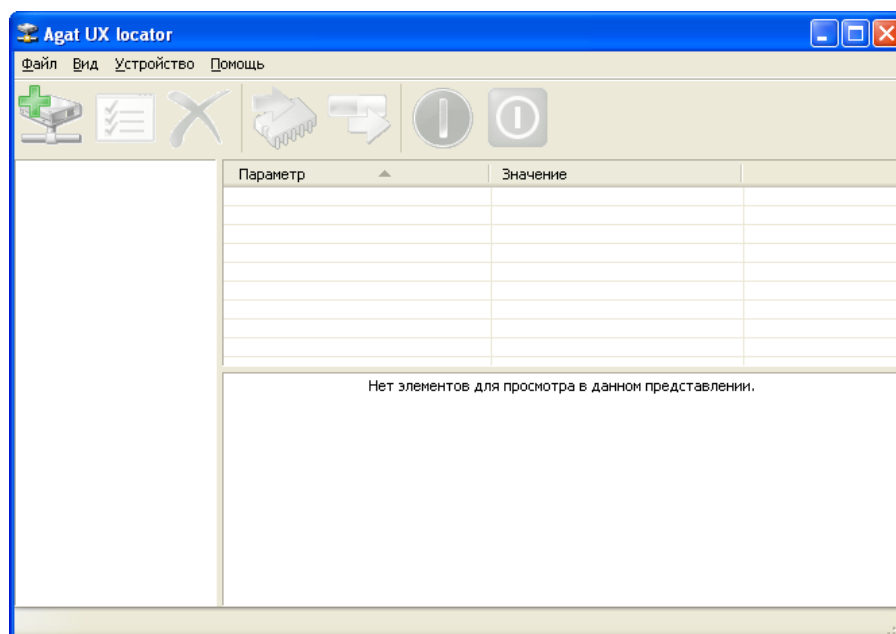


Рис. 8

Добавьте новое устройство (регистратор) — нажмите кнопку .

Вы увидите окно настроек работы программы с устройством:

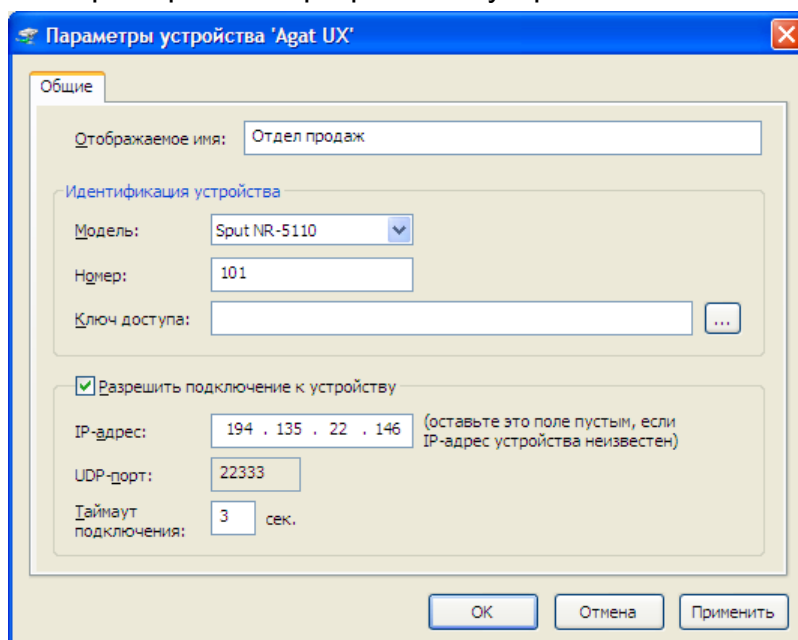


Рис. 9

В поле **Отображаемое имя** укажите имя регистратора, по которым Вы будете визуально распознавать устройство в списке всех устройств.

Выберите нужную **модель** устройства (**SPRUT NR-5110**) из предлагаемого списка моделей.

Укажите серийный **номер** станции (он же указан на самом регистраторе на шильдике, обычно снизу, на нижней части **SPRUT NR**).

Внимание!



Поля МОДЕЛЬ, НОМЕР обязательны для заполнения!

Установите флаг **Разрешить подключение к устройству**, который указывает программе продолжать работать ли с настроенным устройством или нет. Вы можете создать несколько устройств с выключенным данным флагом, а по мере необходимости включать флаг. Этим Вы оптимизируете как нагрузку на устройства, так и возможные случайные нажатия Вами кнопок перезагрузки устройств и т.д.

Укажите **IP-адрес** устройства. Если у Вас нет информации об IP-адресе устройства, то программа сможет (во многих случаях) взаимодействовать с устройством, зная лишь модель, серийный номер и ключ доступа. Для этого **Agat UX locator** использует специальные широковещательные запросы.

В некоторых случаях IP-адрес необходимо указывать обязательно. К примеру, если в Вашей корпоративной сети используется оборудование, на котором НЕ настроена работа с широковещательными пакетами или если регистратор подключен к Интернет. Обычно же, если ПК с программой Agat UX locator и регистратор находятся в одной подсети (сегменте и т.д.), знать IP-адрес необязательно. Тем не менее, рекомендуется в любом случае заполнять данное поле.

В поле UDP-порт Вы видите справочную информацию о том, какой UDP-порт используется для взаимодействия программы и станциями.

В поле **Таймаут подключения** указывается таймаут между попытками проверки связи с устройствами. Рекомендуется использовать значение, установленное по

умолчанию. Чем меньше значение данного параметра, тем чаще программа будет проверять состояние регистратора, но при этом это вызывает дополнительную нагрузку на регистратор.

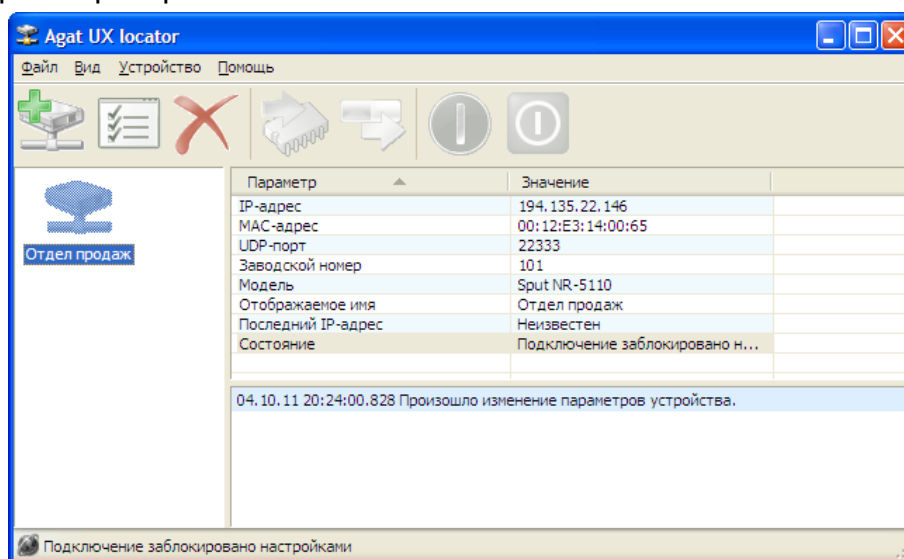


Рис. 10

После заполнения всех полей нажмите кнопку ОК для сохранения информации о новом устройстве. Вы увидите основное окно программы с новым добавленным устройством.

Если регистратор подключен, а Вы правильно указали все параметры, то информация об устройстве быстро обновиться и Вы увидите подробную информацию об устройстве:

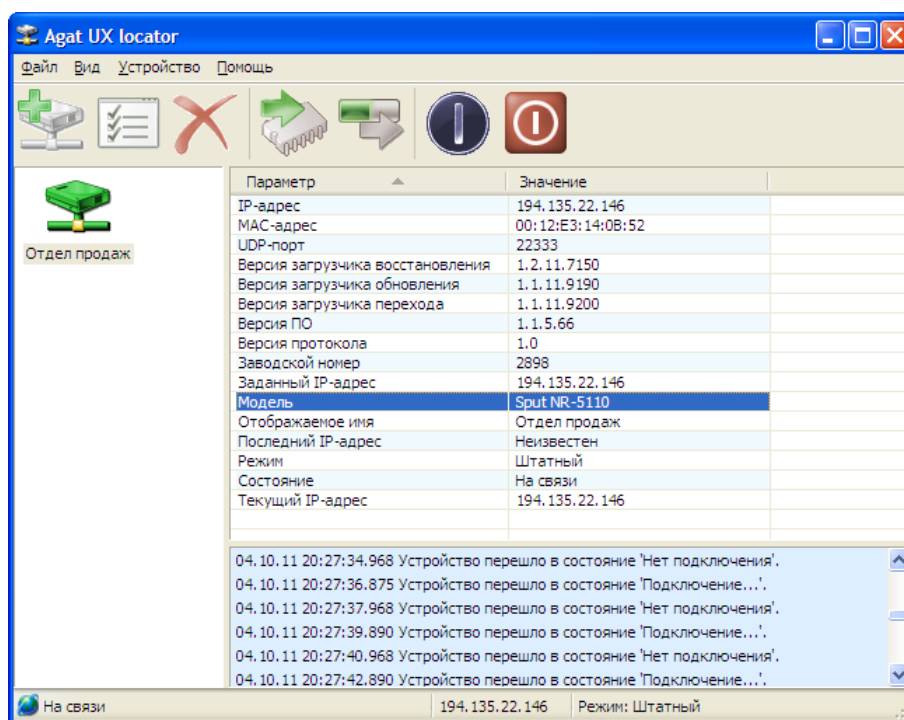


Рис. 11

Аналогичным образом добавьте и все остальные регистраторы.


9.5 Режим работы регистратора с IP-адресом по умолчанию

При первом запуске регистратора, при различных служебных операциях и т.д., может понадобиться соединиться с устройством по некоторому фиксированному заранее известному IP-адресу.

Для этого в регистраторе предусмотрен специальный режим настроек по умолчанию, в том числе и с IP-адресом по умолчанию.

Чтобы включить регистратор в режиме с IP-адресом по умолчанию, добавьте в программу Agat Ux locator нужное Вам устройство, обязательно указав модель, серийный номер регистратора. Если Вы правильно указали все параметры, то программа Agat Ux locator соединится с Вашим устройством.

Чтобы перевести регистратор в режим работы с настройками по умолчанию,

нажмите на кнопку  :

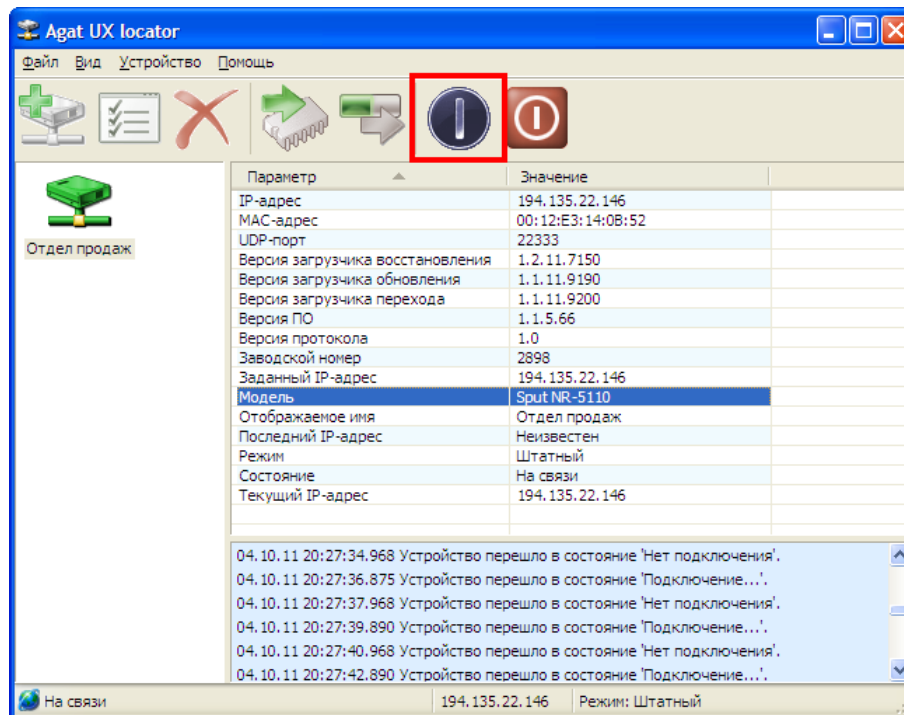


Рис. 12

Программа Agat Ux locator попросит Вас подтвердить операцию:

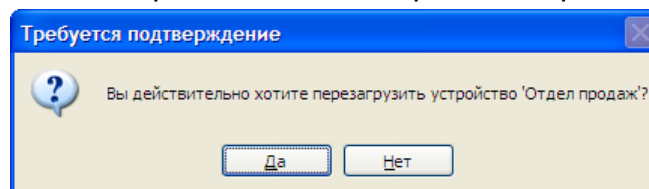


Рис. 13

Нажмите **Да** и тогда программа Вас запросит о необходимости перевода устройства в режим работы с IP-адресом по умолчанию:

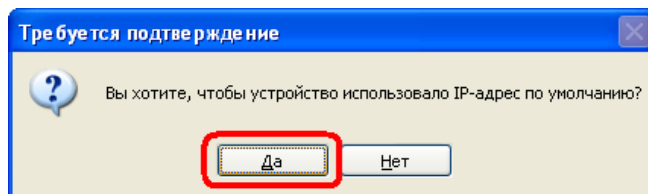



Рис. 14

Нажмите **Да** для подтверждения перевода устройства в режим работы с настройками по умолчанию. Устройство перезагрузится и через короткое время будет снова доступно.

Для выхода из данного режима — нажмите на кнопку . Подтвердите перезагрузку устройства, но в следующем окне нажмите **Нет**:

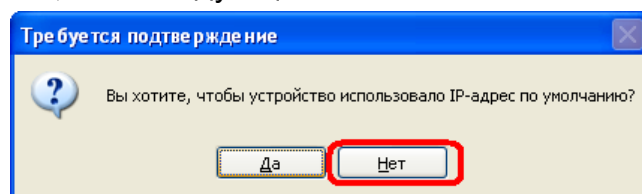




Рис. 15

Устройство перезагрузится и через короткое время будет снова доступно.

9.6 Выключить устройство

Чтобы выключить регистратор из программы Agat UX locator – нажмите кнопку . Устройство перейдет в режим подготовки к выключению (длиться 5 минут), прекратит использовать внутреннюю карту памяти и Вы можете отключать его от сети питания. В этом режиме устройство мигает всеми индикаторами раз в секунду. По истечении 5 минут устройство автоматически перезагрузится.

9.7 Перевести устройство в режим обновления ПО

Чтобы перевести регистратор в режим обновления внутреннего программного обеспечения – нажмите кнопку .

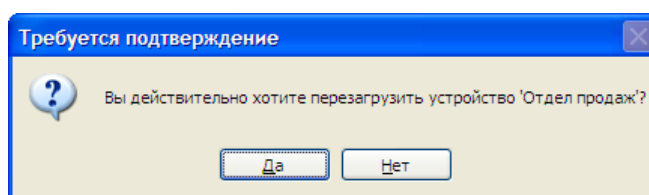


Рис. 16

Программа Agat UX locator попросит Вас подтвердить операцию:

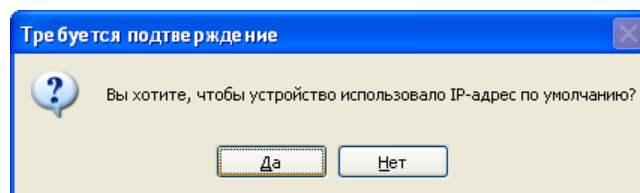



Рис. 17

Нажмите **Да** и тогда программа Вас запросит о необходимости перезагрузки устройства в режим работы с IP-адресом по умолчанию или со значением установленном пользователем:

Выберите нужный Вам режим перезапуска регистратора. Устройство перезагрузится и через короткое время будет снова доступно.

Для выхода из данного режима — нажмите на кнопку . Подтвердите перезагрузку устройства, но в следующем окне нажмите Нет:

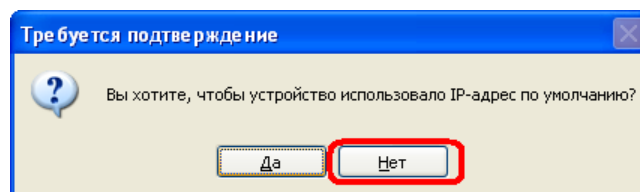



Рис. 18

Устройство перезагрузится и через короткое время будет снова доступно в штатном режиме работы.

9.8 Перевести устройство в режим восстановления служебного ПО

Внимание! Данный режим обновления используется крайне редко. В данном режиме обновляется не внутреннее ПО регистратора, а специальное служебное ПО, которое используется исключительно для обновления регистратора.

Чтобы перевести регистратор в специальный режим восстановления служебного ПО – нажмите кнопку .

Программа Agat UX locator попросит Вас подтвердить операцию:

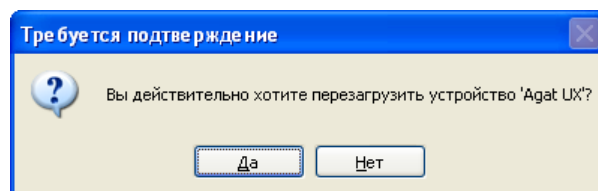



Рис. 19

Нажмите **Да** Устройство перезагрузится и через короткое время будет снова доступно.

Для выхода из данного режима — нажмите на кнопку . Подтвердите перезагрузку устройства, но в следующем окне нажмите **Нет**:

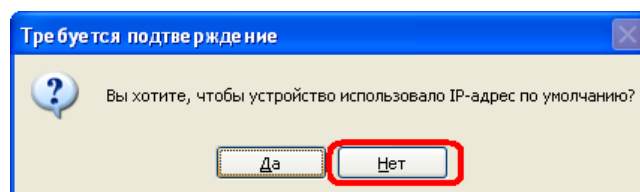


Рис. 20

Устройство перезагрузится и через короткое время будет снова доступно в штатном режиме работы.

10 БАЗОВЫЕ ПАРАМЕТРЫ РЕГИСТРАТОРА

Таблица 4

Параметр	Диапазон значений	Установлено по умолчанию
IP-адрес	0.0.0.0 – 255.255.255.255	194.135.22.132
Базовый порт (для работы с настройками устройства)	1024 – 65535	8081
Имя администратора	Могут использоваться любые латинские буквы A-Z, a-z, цифры 0-9, пробелы, символы ` ~ ! @ # \$ % ^ & * () _ - + = { } [] \ : ; " ' < > , . / . Пробелы, набранные в начале и конце параметра, игнорируются.. Максимальная длина параметра равна 32. Параметр чувствителен к регистру букв.	admin
Пароль администратора	Могут использоваться любые латинские буквы A-Z, a-z, цифры 0-9, пробелы, символы ` ~ ! @ # \$ % ^ & * () _ - + = { } [] \ : ; " ' < > , . / . Пробелы, набранные в начале и конце параметра, игнорируются.. Максимальная длина параметра равна 32. Параметр чувствителен к регистру букв.	admin

Внимание!

НАСТОЯТЕЛЬНО РЕКОМЕНДУЕТСЯ при первой настройке устройства сменить значения имени и пароля администратора для предотвращения несанкционированного доступа к записям телефонных разговоров.

11 СПИСОК ИСПОЛЬЗУЕМЫХ ПОРТОВ

Поскольку **SPRUT NR** позволяет Вам получать данные удаленно по IP-сети (к примеру, в локальной сети или сети Internet), то, возможно, Вам потребуется открыть некоторые порты для обеспечения связи с устройством. В таблице ниже представлен список необходимых портов и их назначение:

Таблица 5

Номер порта*	Назначение
TCP:20, 21	FTP
TCP:8081	TAPI
TCP и UDP:9128..19228	Работа с регистраторами.

* - значения некоторых портов могут быть изменены при настройке **СПРУТ-NR**