



РУКОВОДСТВО ПОЛЬЗОВАТЕЛЯ

Линейно-интерактивный ИБП LI - серии



Прочитайте и сохраните данное руководство!

Благодарим за выбор данного продукта. Руководство представляет собой важную инструкцию, которой необходимо следовать в ходе установки, технического обслуживания и эксплуатации ИБП. При возникновении проблем с устройством, внимательно прочитайте руководство, прежде чем звонить в службу сервисного обслуживания клиентов. Для детального ознакомления с модельным рядом продукции SVC посетите официальный сайт: svc.kz

1. Аннотация

Данное руководство содержит важные инструкции по безопасности. Для последующего использования храните данное руководство в удобном месте.

2. Комплектация

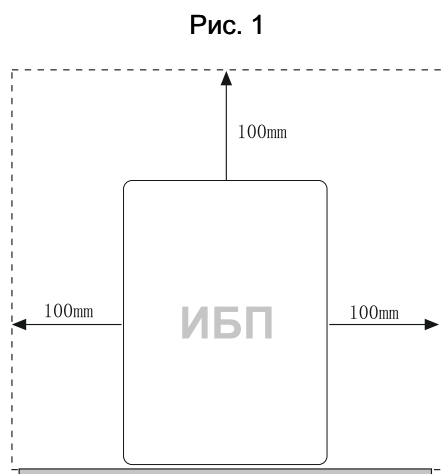
- ИБП
- Кабель сетевого питания
- Руководство по эксплуатации
- Гарантийный талон

3. Распаковка и проверка

Осмотрите упаковку на наличие повреждений. В случае, если найдены повреждения, немедленно обратитесь по месту приобретения. Сохраните упаковку для возможной перевозки ИБП в будущем.

4. Размещение ИБП

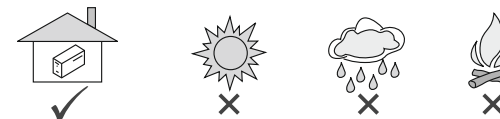
ИБП устанавливается на устойчивой сухой поверхности в хорошо проветриваемом помещении вдали от прямых солнечных лучей. Вокруг ИБП оставляют зазор в 100 мм в целях обеспечения надлежащей вентиляции.



ИБП предназначен для использования только внутри помещения. Хотя ИБП весьма прочный, его внутренние детали не защищены от воздействия окружающей среды.

Просим соблюдать следующие инструкции:

- Избегать попадания прямых солнечных лучей.
- Избегать повышенной температуры.
- Избегать повышенной влажности и проливаний жидкостей.
- Избегать накопление пыли.

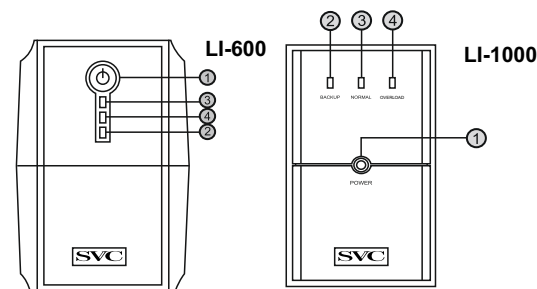


Устройство предназначено только для использования внутри помещения. Внимательно ознакомьтесь с инструкциями во избежание перегрева, попадания пыли, влаги или жидкостей.

5. Внешний вид

5.1 Передняя панель LI-600/LI-1000

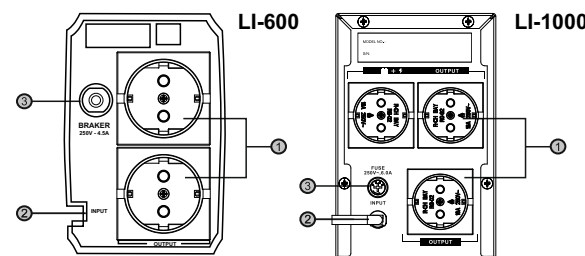
Рис. 2



- 1 Кнопка включения/выключения
- 2 Индикатор режима работы от батареи
- 3 Индикатор работы от сети
- 4 Индикатор перегрузки

5.2 Задняя панель LI-600/LI-1000

Рис. 3



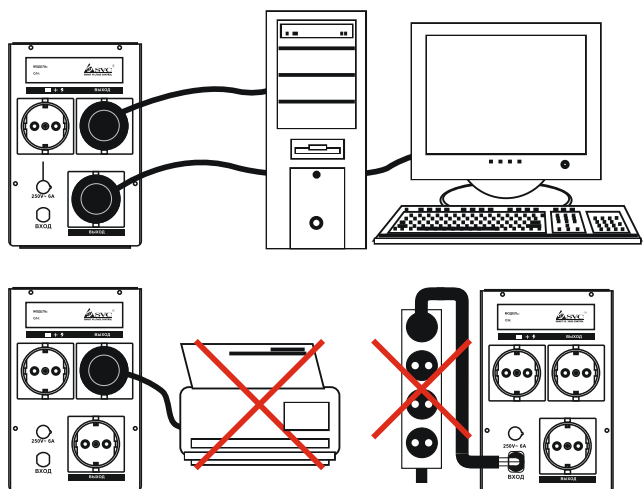
- 1 Выходные разъемы
- 2 Входной кабель подключения к сети
- 3 Автоматический предохранитель

6. Подключение оборудования к ИБП

⚠ ВАЖНО:

Подключайте нагрузку (компьютер, монитор) к выходным разъёмам на задней панели ИБП.

Рис. 4



Запустите ИБП, нажав на кнопку, расположенную на передней панели. Теперь ИБП готов к использованию. Включите оборудование.

7. Подключение и запуск ИБП

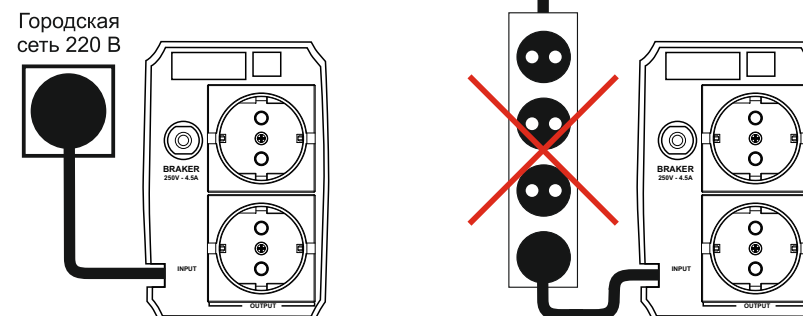
7.1 Подключение

Подключение ИБП к сети осуществляется на заземленную розетку, как показано на рисунке 5.

⚠ ВАЖНО:

- Кабель питания входит в стандартную комплектацию ИБП.
- Не рекомендуется подключать ИБП к сетевому фильтру или стабилизатору.
- Подключённая нагрузка не должна превышать номинальную мощность ИБП.
- Лазерные принтеры и прочее энергоёмкое оборудование с пусковыми токами не рекомендуется подключать к ИБП.
- Запрещается подключение стабилизаторов напряжения, удлинителей и сетевых фильтров на выходные разъёмы ИБП.

Рис. 5



7.2 Включение

Для включения удерживайте кнопку, расположенную на передней панели в течении 3-х секунд (рис. 2, п.1).

8. Индикаторы и элементы управления ИБП LI-1000

⏻ Кнопка включения

При нажатии в течение 3-х секунд на кнопку, расположенную на передней части панели, на выходы ИБП начинает поступать питание. Чтобы выключить питание, зажмите кнопку на 3 секунды ещё раз.

● NORMAL

Состояние работы от городской сети

- ИБП подаёт стабилизированное электропитание на выходы. Синий индикатор горит непрерывно.

● BATTERY

Состояние работы от батареи



Зуммер подаёт сигнал каждые 8 секунд. Выходы ИБП питаются от батареи. Расчётное время работы обычного ПК составляет 3-20 минут. Горит красный индикатор. Для включения бесшумного режима кратковременно нажимайте кнопку включения/выключения.

● BATTERY

Состояние работы от батареи, при низком заряде батареи



Зуммер подаёт непрерывный сигнал, когда заряд батареи подходит к концу. Данные нужно немедленно сохранить и завершить работу. Мигает красный индикатор.

● OVERLOAD

ИБП перегружен



Зуммер подаёт непрерывный сигнал, нагрузка на ИБП превышает допустимую. Необходимо срочно отключить часть нагрузки.

9. Дополнительные функциональные возможности

- **Автоматическое выключение ИБП:** В случае, если в городской сети пропадает электричество, ИБП переходит в режим работы от батареи. По истечении времени обеспечения резервного питания от батареи - ИБП выключится. Как только в городской сети появится напряжение, ИБП включится автоматически.

- **Бесшумный режим:** В случае, когда пропадает питание в городской сети, ИБП переходит в режим работы от батареи. В этом режиме зуммер подаёт сигнал каждые 8 секунд. Чтобы перейти в бесшумный режим, необходимо кратковременно нажимать на кнопку включения/выключения.

⚠ ВАЖНО:

При включённом бесшумном режиме, зуммер подаст сигналы только в случае перегрузки или при критически низком, остаточном заряде батареи.

10. Рекомендации по замене и заряду аккумуляторной батареи

При первом запуске ИБП, батарею необходимо зарядить полностью, на первую зарядку батареи требуется 15 часов. При неиспользовании в течение долгого времени - батарея разряжается, что может отразиться на сроке годности батареи или привести к её преждевременной порче. Батарея заряжается, если ИБП подключён к сети. Для полной зарядки требуется от 6 до 8 часов. Время обеспечения резервного питания зависит от степени заряда батареи и подключённой нагрузки.

- Если аккумуляторная батарея не используется в течение долгого времени, необходима подзарядка каждые 4-6 месяцев;
- В нормальных условиях срок действия аккумулятора составляет от 3 до 5 лет. Если эксплуатация или хранение аккумуляторной батареи осуществляли недолжным образом, срок службы может заметно сократиться;
- Обязательно отключите ИБП и отсоедините источник питания перед заменой батареи;
- Перед заменой батареи снимите вещи, содержащие электропроводные материалы: цепочки, наручные часы, кольца и т.д.;
- Обязательно используйте отвёртку с изолированной рукояткой;
- Не кладите инструменты или другие электропроводные материалы на батарею.

⚠ ВАЖНО:

Устройство оснащено автономным источником питания (батареей). Выходные разъёмы могут быть под напряжением, даже если ИБП не подключён к сети.

Устройство работает под высоким напряжением, опасным для человека. Ремонт должен выполняться квалифицированным персоналом. Запрещается открывать крышку и ремонтировать ИБП самим. Внутри нет деталей, которые можно отремонтировать простому пользователю. Обращайтесь только в авторизованные сервис-центры: www.svc.kz/support

11. Технические характеристики

Модель	LI-600	LI-1000
Мощность ВА	600ВА	1000ВА
Мощность Вт	360Вт	600Вт
Диапазон работы AVR	165-275В	
Напряжение на выходе	220В ± 10%	
форма выходного сигнала	Ступенчатая синусоида	
Частота выходного сигнала	50/60 ± 0,5 Гц	
Характеристики батареи	Li-ion 12,8В 5Ач *1шт.	Li-ion 12,8В 5Ач *2шт.
Уровень шума	Менее 40 дБ	
Рабочая температура	0-40°C	
Влажность	20-90% без конденсации	
Масса (кг)	4,8	7
Время заряда (ч)	6-8 часов	
Время перехода в режим батареи (м.сек)	< 5 мс	
Защита от перегрузок и короткого замыкания	Есть	
Защита от полного разряда батареи	Есть	
Бесшумный режим	Есть	
Автоматическое включение ИБП	Есть	

* Данные спецификации могут быть изменены производителем без предварительного уведомления.

12. Выявление и устранение неисправностей

При возникновении проблем с устройством, внимательно прочитайте руководство и внимательно изучите данные рекомендации. В таблице по устранению неисправностей представлено большинство проблем, с которыми можете столкнуться во время эксплуатации устройства. Если ИБП не функционирует надлежащим образом, пожалуйста, уточните следующие детали перед тем, как звонить в сервис-центр:

1. Подключен ли ИБП соответствующим образом?
2. Соответствует ли напряжение сети указанным характеристикам?

Для получения более детальной информации свяжитесь с сервис-центром вашего региона.

- Во избежание возгорания заменяйте штатный предохранитель только на схожий с ним по типу и параметрам. В случае, если сработал автоматический предохранитель, защёлкните его обратно.
- При звонке в службу поддержки необходимо сообщить следующую информацию:
 - Наименование модели и серийный номер
 - Полное описание проблемы

ТАБЛИЦА УСТРАНЕНИЯ НЕИСПРАВНОСТЕЙ

Симптомы	Потенциальные причины	Необходимые меры
ИБП не включается	ИБП не подключён к сети или перегружен	Подключите к сети переменного тока или уменьшите нагрузку
	Сработал предохранитель	Защёлкните автоматический либо замените механический предохранитель на задней стенке ИБП
	Опасное входное напряжение	Проверьте входное напряжение специальным тестером
	ИБП неисправен	Отправьте устройство в ближайший сервисный центр svc.kz/support
Горит красный индикатор и зуммер подаёт сигнал каждые 8 секунд	ИБП переключается в режим батареи, несмотря на работу от сети	Сохраните данные и немедленно завершите работу ОС. В сети опасное напряжение
Горит красный индикатор, и зуммер подаёт непрерывный звуковой сигнал	Оставшееся время работы от батареи менее 1 минуты	Сохраните данные и немедленно завершите работу ОС.
Время работы от батареи меньше указанного	ИБП перегружен	Уменьшите нагрузку
	Батарея заряжена не полностью	Зарядите батарею в течение 6-8 часов
	Зарядное устройство вышло из строя	Обратитесь в сервис-центр svc.kz/support

ВАЖНО:

- Устройство оснащено автономным источником питания (батареей). Выходные разъёмы могут быть под напряжением, даже если ИБП не подключён к сети.