

# Индикаторный алкотестер AFM-5

Руководство по эксплуатации



2018

Настоящее Руководство по эксплуатации предназначено для изучения устройства, принципа действия, технических характеристик персонального индикатора алкоголя AFM-5 (далее – Прибор). Перед использованием прочтите, пожалуйста, данное Руководство. Внимание! Показания Прибора не являются доказательными – независимо от количества выпитого спиртного не следует садиться за руль. Ни производитель, ни продавец не несут ответственности за решения, принимаемые собственником Прибора на основании результатов тестирования!

## 1. Описание и работа

### 1.1. Назначение

Прибор предназначен для измерения содержания алкоголя в организме по выдыхаемому воздуху.

Прибор может применяться только для самоконтроля.

Прибор не является медицинским изделием и не должен применяться в медицинских целях.

Прибор не предназначен для профессиональной деятельности в сфере распространения государственного метрологического контроля.

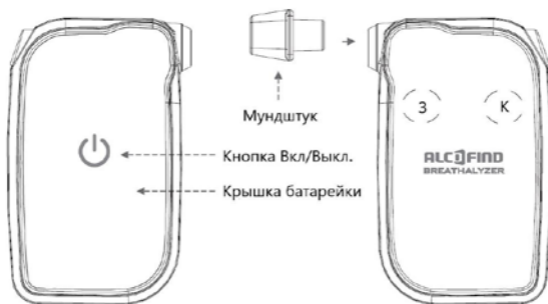
Прибор может применяться как под управлением специального приложения (со смартфона, планшета), так и автономно.

### 1.2. Технические характеристики

|                              |                                   |
|------------------------------|-----------------------------------|
| Тип датчика на алкоголь      | электрохимический                 |
| Тип продувания               | с мундштуком                      |
| Диапазон показаний           | от 0,00 до 4,00 ‰ (промилле, г/л) |
| Дискретность шкалы           | 0,01 ‰                            |
| Время подготовки к измерению | около 15 сек                      |

|   |  |
|---|--|
| Время установки показаний               | 1 - 15 сек                             |
| Рабочая температура                     | от +5 до +40 °С                        |
| Температура хранения                    | от 0 до +50 °С                         |
| Питание                                 | батарея AAA - 1 шт.                    |
| Версия Bluetooth                        | 4.0                                    |
| Габаритные размеры, мм                  | 42*68*17                               |
| Вес, г                                  | 43                                     |
| Периодичность технического обслуживания | через каждые 500 тестов или 12 месяцев |
| Срок службы                             | 3 года                                 |

### 1.3. Внешний вид Прибора:



Корпус прибора прикрыт двумя белыми крышками. Одна из них – с нанесенным на нее символом кнопки включения/выключения выполнена съемной и служит крышкой батарейного отсека, под второй, с нанесённым наименованием торговой марки Alcofind, расположены

два индикаторных светодиода - зеленый и красный. Для продувания используется специальный мундштук, который вставляется в подсвечиваемое гнездо, как показано на рисунке.

#### 1.4. Устройство и работа

Прибор AFM-5 прост и удобен в эксплуатации.

Включение и выключение Прибора производится с помощью единственной кнопки. Для измерения массовой концентрации паров этанола в анализируемом воздухе применяется электрохимический датчик (сенсор). При выполнении измерений используется индивидуальный мундштук. Электрическое питание Прибора осуществляется от одной батарейки AAA.

Результаты измерений отображаются светодиодами, а при работе в Приложении - еще и на дисплее состыкованного устройства в цифровом виде.

#### 1.5. Упаковка

В комплектации: Прибор, батарейка AAA - 1 шт, мундштуки - 5 шт, чехол

## 2. Использование по назначению

### 2.1 Важные предупреждения:



- Необходимо выждать не менее 20 минут после употребления алкоголя, пищи или курения, прежде чем приступить к продуванию. В противном случае Прибор может выдать неправильные показания, либо это может привести к повреждению чувствительного к алкоголю датчика.

- Попадание сигаретного дыма или слюны в датчик может вывести Прибор из строя.

- Для питания следует использовать только щелочные (алкалиновые) батарейки.
- Для каждого повторного измерения используйте новый мундштук.
- Не храните Прибор вблизи от источников запахов (косметичка) или нагревательных приборов.
- Для сохранения точности своевременно производите техническое обслуживание Прибора (см. раздел Техническое обслуживание).
- Не рекомендуется проводить проверку при сильном ветре или в помещениях с загрязненной атмосферой.
- Диабет, низкокалорийная диета и некоторые другие факторы, приводящие к повышению концентрации кетонов в выдохе, могут вызывать ложно-положительные результаты. Проконсультируйтесь с врачом.
- Для сохранения точности показаний рекомендуется настраивать Прибор через каждые 500 тестов или 12 месяцев.
- Срок службы датчика и точность показаний существенно уменьшаются при:
  - а) продувании через Прибор предельных концентраций алкоголя;
  - б) использовании Прибора для массовых проверок.

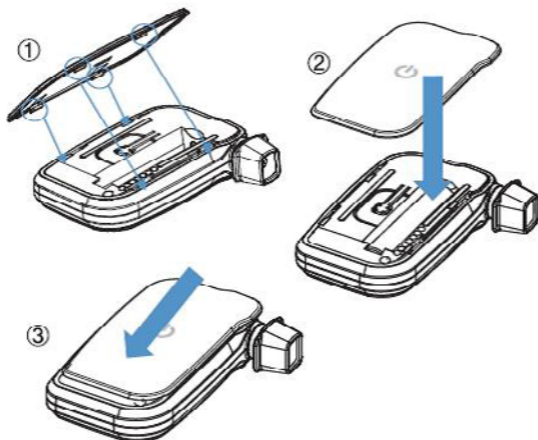
## 2.2. Порядок работы в автономном режиме

### 2.2.1 Вставьте новый мундштук

2.2.2 Слегка нажав, сдвиньте панель с обозначением кнопки включения/выключения вверх, снимите ее и вставьте батарейку, соблюдая полярность, как показано на рисунках.



2.2.3 Закройте Прибор, совместив выступы на панели с отверстиями в корпусе и сдвинув панель вниз, как показано на рисунке.



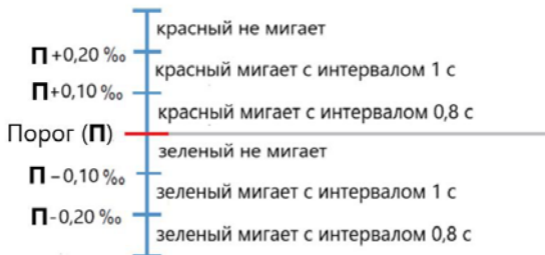
2.2.4 Нажмите и удерживайте кнопку включения/выключения до момента, когда загорятся зеленый и красный светодиоды на Приборе, и канал продувания подсветится синим цветом.

2.2.5 Когда синяя подсветка из мигающей станет постоянной, начните продувание. Следует дуть в мундштук с умеренной силой в течение 4-5 секунд, не прерывая выдоха. При этом синяя подсветка начнет мигать с повышенной частотой. По окончании продувания слышится щелчок системы отбора пробы, синяя подсветка гаснет, и начинают поочередно мигать зеленый и красный светодиоды.

2.2.6 Измеренное значение концентрации алкоголя выводится в виде индикации соответствующего цвета - зеленой, если значение ниже порогового уровня и красной, если выше.

2.2.7 Порог устанавливается через приложение ALCOFIND(см далее.). Частота моргания светодиодов зависит от уровня обнаруженной

концентрации, как указано на диаграмме.



Примечание: при установке порога 0,20 ‰ зеленый светодиод будет либо будет мигать с интервалом 1 с, либо будет светить, не мигая. При установке порога 0,10 ‰ зеленый светодиод будет работать только в режиме без мигания.

2.2.8 Для повторного теста кратковременно нажмите на кнопку включения/выключения. Прибор перейдет в состояние подготовки к тесту. Для получения более точного результата выдерживайте между тестами не менее 2 минут.

2.2.9 Для выключения нажмите и удерживайте кнопку включения/выключения до момента когда все индикаторы погаснут.

2.2.10 Прибор имеет память на 30 измерений. По мере заполнения памяти старые тесты вытесняются новыми. При первом же подключении к устройству с приложением ALCOFIND все результаты из памяти Прибора загрузятся в приложение, и память будет очищена. В приложении для таких результатов вместо даты отображается D.

## 2.3 Порядок работы с приложением ALCOFIND

2.3.1 Скачайте и установите на смартфоне или планшете бесплатное приложение ALCOFIND с App store (iOS) или Google Play (Android).

Минимальные требования к оборудованию:

- iPhone 4S с iOS7 и выше
- Android версии 4.3 и выше

2.3.2 Запустите приложение, появится стартовое окно, выберите единицы измерения и язык, нажмите ОК

|                               |  |
|-------------------------------|--|
|                               | <p>В нижней части окна программы расположены иконки:</p> <ol style="list-style-type: none"><li>1 - Форма представления данных о проведенных измерениях</li><li>2 - Информация о возможностях приложения и пошаговая инструкция по применению Прибора</li><li>3 - Домой – возвращает в стартовое окно</li><li>4 - Настройки</li></ol> |
| <p>1      2      3      4</p> | <p>В дальнейшем для изменения единиц измерения и языка используйте иконку Настройки</p>  |

2.3.3 Запустится процесс сканирования. Включите Прибор для его обнаружения. При первом запуске потребуется ввести ПИН-код , введите 000000.

- Внимание! Приложение высылает запрос на подключение в течение 20 секунд, после чего появится окно запроса на подключение к другому устройству. Если необходимо подключить другой Прибор, нажмите ОК, если хотите продолжить с тем Прибором, который последним был подключен к Приложению, нажмите Отмена.

2.3.4 При обнаружении Прибора на дисплее появится индикация **Начать тест**. Нажмите в центр круга.

2.3.5 Выберите из появившегося списка тестируемого

2.3.6 Начнется подготовка к тестированию, счетчик начнет обратный отсчет до 00, на дисплее появится надпись Начать продувание.

2.3.7 Следует дуть в мундштук с умеренной силой в течение 4-5 секунд, не прерывая выдоха, при этом на дисплее отражается



диаграмма выдоха. Если не начать продувание в течение 1 минуты после достижения готовности, появится сообщение об ошибке, для проведения повторного теста нажмите ОК.

2.3.8 При нормальном завершении выдоха слышится щелчок и загорается сообщение **Анализ данных**, после чего появится результат в выбранных единицах измерения. Если в Настройках была активирована функция фотосъёмки, то в нижней части круга появится также изображение тестируемого.

2.3.9 На дисплее с результатом появляются иконки, с помощью которых можно сохранить заметку и отправить результат через приложение Whats App или социальные сети Фейсбук и Твиттер.

2.3.10 Для повторного измерения нажмите на кнопку включения/выключения на Приборе или на дисплей устройства. Можно также нажать иконку Домой.

Для более подробного изучения возможностей приложения пользуйтесь иконкой Информация.

### 3. Техническое обслуживание и ремонт

Техническое обслуживание Прибора производится с целью обеспечения постоянной исправности и готовности к эксплуатации.

Прибор поступает в продажу с заводской калибровкой, производящейся на специальном оборудовании. В процессе работы чувствительный к алкоголю датчик Прибора изнашивается, что приводит к постепенному росту погрешности измерений. Для восстановления точности необходимо время от времени проводить настройку Прибора в специализированном сервисном центре.

Периодичность технического обслуживания зависит, в основном, от интенсивности использования Прибора. В среднем, необходимо производить настройку через каждые 500 тестов или раз в год.

Ответственность за своевременное проведение технического обслуживания несет собственник Прибора. Проведение всех видов технического обслуживания и ремонта Прибора производится

уполномоченным сервисным центром фирмы-производителя.  
Информация о пунктах технического обслуживания размещена на сайте: [www.arides.am](http://www.arides.am)

## 4. Транспортировка и хранение

- Прибор транспортируется в заводской упаковке в крытых транспортных средствах.
- Во избежание порчи чувствительного к парам алкоголя датчика, храните Прибор в чехле из комплекта поставки вдали от жидкостей с содержанием алкоголя, источников запахов (косметичка) и нагревательных приборов.
- При длительном хранении рекомендуется извлечь из Прибора батарейку.

## 5. Условия утилизации

- По истечении срока службы Прибор должен быть утилизирован в соответствии с нормами, правилами и способами, действующими в месте утилизации.
- Использованные батарейки выбрасывайте только в специальные контейнеры для сбора элементов питания!

## 6. Условия гарантии

Производитель гарантирует, что приобретенный Вами Прибор не имеет производственных дефектов в части материалов и комплектующих на момент продажи и обязуется произвести бесплатный ремонт вышедших из строя элементов в течение всего срока действия гарантии, за исключением регламентного технического обслуживания, вызванного естественным износом датчика.

Гарантийное обслуживание прибора осуществляется в специализированных центрах, уполномоченных на проведение таких процедур.

Доставка (отправка) Прибора в СЦ и получение из СЦ осуществляются силами и на средства покупателя.

Срок гарантии – 12 месяцев.

Прибор принимается к гарантийному обслуживанию только при наличии руководства по эксплуатации с указанием серийного номера, даты продажи и с печатью торгующей организации.

**ВНИМАНИЕ!** Гарантия не распространяется на химические источники питания.

Производитель оставляет за собой право отказать в бесплатном гарантийном обслуживании в следующих случаях:

1. Утерян или неправильно заполнен гарантийный талон, либо Руководство по эксплуатации, из-за чего невозможно установить дату продажи Прибора;
2. Прибор подвергался несанкционированному вскрытию;
3. Прибор использовался с нарушением правил эксплуатации;
4. Прибор имеет следы механических повреждений, вызванных ударами, падением либо попытками вскрытия;
5. Прибор имеет повреждения, вызванные попаданием внутрь Прибора посторонних предметов, жидкостей или насекомых;
6. Прибор имеет повреждения, вызванные применением нестандартных комплектующих и аксессуаров;

В случае отказа от гарантийного обслуживания покупателю выдается акт технической экспертизы с обоснованием причины отказа.

**ВНИМАНИЕ!** Производитель оставляет за собой право вносить изменение в конструкцию и программу работы Прибора без предварительного уведомления.

## 7. Гарантийный талон

Индикаторный алкотестер AFM-5

Производитель: ООО «ARIDES», 0064, Армения, Ереван, район Малатия-Себастья, ул. Раффи, дом 111

Телефон: +37410723181

Эл. адрес: info@arides.am

www.arides.am

|                   |  |
|-------------------|--|
| Серийный номер    |  |
| Дата производства |  |
| Дата продажи      |  |

Подпись продавца \_\_\_\_\_ М.П.

Таблица учета технического обслуживания

| Дата | Вид технического обслуживания | Отметка сервисного центра |
|------|-------------------------------|---------------------------|
|      |                               |                           |
|      |                               |                           |
|      |                               |                           |
|      |                               |                           |
|      |                               |                           |
|      |                               |                           |
|      |                               |                           |
|      |                               |                           |
|      |                               |                           |
|      |                               |                           |
|      |                               |                           |