



Electrolux



**ИНСТРУКЦИЯ
ПО ЭКСПЛУАТАЦИИ
ІНСТРУКЦІЯ
З ЕКСПЛУАТАЦІЇ**



Серия/Серія EFP

Инструкция по эксплуатации электрокамина серии EFP

Мы благодарим Вас за сделанный выбор!

Вы выбрали первоклассный продукт от Electrolux, который, мы надеемся, доставит Вам много радости в будущем. Electrolux стремится предложить как можно более широкий ассортимент качественной продукции, который сможет сделать Вашу жизнь еще более удобной. Вы можете увидеть несколько примеров на обложке этой инструкции. Внимательно изучите данное руководство, чтобы правильно использовать Ваш новый электрокамин и наслаждаться его преимуществами. Мы гарантируем, что он сделает Вашу жизнь намного комфортнее, благодаря легкости в использовании. Удачи!

Содержание

Введение	3
Управление электрокамином	5
Пульт дистанционного управления	6
Монтаж	7
Уход и обслуживание	7
Меры предосторожности	7
Технические характеристики	8
Сервисное обслуживание	9
Поиск неисправностей	9
Комплектация	9
Утилизация	9
Дата изготовления	9
Сертификация	9
Гарантийный талон	18

Гарантийное обслуживание производится в соответствии с гарантийными обязательствами, перечисленными в гарантийном талоне.

Примечание:

В тексте данной инструкции электрокамин может иметь такие технические названия, как прибор, устройство, аппарат и т.п.

Введение

Внимательно прочитайте и строго выполняйте инструкции, содержащиеся в настоящем руководстве по «Уходу и эксплуатации», даже если вы чувствуете, что хорошо знакомы с подобной техникой. Сохраните руководство в надежном месте, для того, чтобы в будущем его можно было легко найти и воспользоваться им.

Назначение прибора

Электрокамин – бытовой электрический обогреватель, предназначенный для обогрева бытовых помещений.



Внимание!

Требования, несоблюдение которых может привести к тяжелой травме или серьезному повреждению оборудования.

Примечание:

1. Если повреждена кабель питания, он должен быть заменен производителем или авторизованной сервисной службой или другим квалифицированным специалистом, во избежание серьезных травм.
2. Электрокамин должен быть установлен с соблюдением существующих местных норм и правил эксплуатации электрических сетей.
3. После установки электрокамина электрическая вилка должна находиться в доступном месте.
4. Электрокамин должен быть установлен на достаточно надежных кронштейнах.
5. Класс мощности электрокамина (указан на паспортной табличке) основан на проведенных испытаниях под определенной нагрузкой.
6. Производитель оставляет за собой право без предварительного уведомления покупателя вносить изменения в конструкцию, комплектацию или технологию изготовления изделия с целью улучшения его свойств.
7. В тексте и цифровых обозначениях инструкции могут быть допущены опечатки.
8. Если после прочтения инструкции у Вас останутся вопросы по эксплуатации прибора, обратитесь к продавцу или в специализированный сервисный центр для получения разъяснений.

9. На изделии присутствует этикетка, на которой указаны технические характеристики и другая полезная информация о приборе.



Внимание!

При эксплуатации любого электроприбора необходимо соблюдать основные меры безопасности.

Для снижения риска возникновения пожара, поражения электрическим током, несчастных случаев или имущественного ущерба: Перед эксплуатацией обогревателя прочтите руководство и храните его в доступном месте.

Используйте обогреватель только при напряжении, которое указано на паспортной табличке.

Не перекрывайте и не ограничивайте поток воздуха через выходные решетки во избежание перегрева и возгорания.

Не располагайте обогреватель в непосредственной близости к какой-либо поверхности, это может привести к перекрыванию решеток и затрудненному удалению воздуха. Не располагайте обогреватель поблизости от отопительных приборов.

Не используйте обогреватель в местах, где используется или хранится топливо, краска или другие горючие жидкости.

Во время эксплуатации данный прибор нагревается. Во избежание ожогов не прикасайтесь к горячей поверхности. Выключите прибор и дайте ему остыть, прежде чем перемещать в другое место.

Не используйте обогреватель для сушки одежды.

Не вставляйте и следите за тем, чтобы в выходные отверстия не попали посторонние металлические предметы, это может привести к поражению электрическим током, возникновению пожара или повреждению прибора.

Не погружайте прибор в жидкость, следите за тем, чтобы жидкость не попала внутрь прибора, это может привести к поражению электрическим током.

Не доставайте прибор в случае падения в воду. Немедленно выньте вилку из розетки. Не эксплуатируйте обогреватель с поврежденным шнуром, вилкой, в случае неисправностей, падения или любого другого повреждения.

Обратитесь к квалифицированному электрику для проверки, электрической и механической настройки, сервисного обслуживания или ремонта обогревателя.

Не прикасайтесь к работающему электрокамину мокрыми руками.

Наиболее распространенной причиной перегрева является скопление пыли внутри обогревателя. Регулярно удаляйте скопившуюся пыль. Для этого отключите прибор от сети и пропылесосьте вентиляционные отверстия.

При чистке прибора не используйте абразивные моющие средства. Очищайте его влажной тряпкой (не мокрой), смоченной горячей мыльной водой. Всегда отключайте прибор от сети перед чисткой.

Не подключайте прибор к источнику питания до полной сборки и регулировки.

Не используйте прибор в непосредственной близости от ванны, душа, плавательного бассейна или других емкостей с жидкостью.

Прибор должен использоваться в вертикальном положении.

Перед перемещением выключите прибор и дайте ему остыть.

Не используйте прибор со скрученным шнуром питания, это может привести к перегреву и несчастным случаям.

Не рекомендуется использовать шнур-удлинитель.

Не вынимайте штепсельную вилку из розетки до выключения прибора.

Вынимая штепсельную вилку из розетки, не тяните за провод – держитесь за саму вилку. Если прибор не используется, отключите его от сети.

Этот прибор не подходит для использования на коврах с длинным ворсом и коврах Флокати.

Во время эксплуатации следите за тем, чтобы провод не касался нагреваемой поверхности.

Не прячьте провод под ковровое покрытие, не кладите сверху коврики, ковровые дорожки и т.д. Расположите провод так, чтобы не споткнуться об него.

Не скручивайте, не перегибайте и не сворачивайте провод вокруг обогревателя, это может привести к истиранию и износу изоляции. Следите за тем, чтобы провод был вынут на всю длину.

Не используйте прибор на открытом воздухе и не оставляйте его на влажном полу.

Не убирайте прибор на место его хранения, если он еще горячий.

Не разрешайте детям играть с прибором. Прибор не следует располагать непосредственно под розеткой.

Все поверхности данного прибора предназначены для предотвращения прямого доступа к нагревательным элементам и

должны находиться на своих местах во время эксплуатации.

Для предотвращения перегрева не накрывайте обогреватель.

Поврежденный шнур питания должен быть заменен квалифицированным электриком во избежание несчастных случаев.

Также прибор не следует подключать к цепи, которая часто замыкается и размыкается.

Используйте данный прибор только по прямому назначению согласно данному

руководству. Любое другое использование не рекомендуется производителем и может привести к пожару, поражению электрическим током или несчастному случаю.

Этот прибор предназначен только для домашнего использования, не рекомендуется использовать его в промышленных целях.

Нельзя использовать электрокамин в непосредственной близости от ванны, душа или бассейна.

Вблизи обогревателя нельзя распылять аэрозоли и другие легко воспламеняющиеся вещества.

Не используйте электрокамин в связке с внешним термостатом, программатором, таймером и любыми другими устройствами, автоматически включающими прибор в связи с риском пожара.

Прибор не предназначен для использования детьми, а также людьми с ограниченными возможностями, а также без опыта эксплуатации электрообогревателей.

Подготовка к эксплуатации

Модель EFP/W - 1100ULS

Декоративное топливо (камни, дрова) находится по обеим сторонам упаковки из пенополистирола, со стороны декоративного топлива (камни) находится пульт ДУ. Перед началом работы: модель EFP/W 1100 ULS

1. снимите переднюю панель прибора,
2. установите желаемый вид декоративного топлива (камни, дрова),
3. верните переднюю панель в исходное положение как указано на схеме.

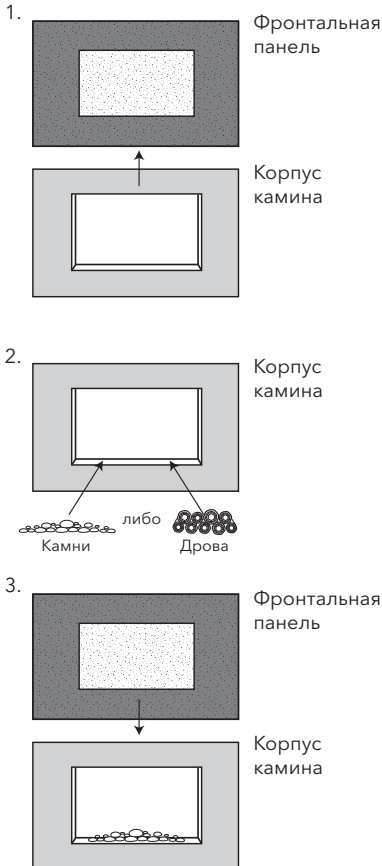
Модели EFP/W - 1150URLS, EFP/W - 1200URLS, EFP/W - 1250ULS

Декоративное топливо (камни) находится на боковой стороне упаковки из пенополистирола, на этой же стороне размещен пульт ДУ.

Декоративное топливо (дрова) находится в упаковке за передней панелью прибора,

перед началом эксплуатации:

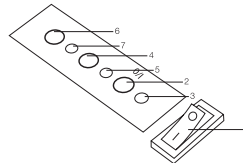
1. снимите переднюю панель прибора,
2. извлеките декоративное топливо (дрова), распакуйте, установите желаемый вид декоративного топлива (камни, дрова),
3. верните переднюю панель в исходное положение как указано на схеме.



Управление электрокамином

Модели

**EFP/W-1150URLS, EFP/W-1200URLS,
EFP/W-1250URLS, EFP/W-1100URLS,
EFP/W-2000S**



1. Кнопка включения/выключения прибора
2. Кнопка включения системы визуализации пламени/регулировка эффекта пламени (нажать в течении 3 секунд)
3. Индикатор системы визуализации пламени
4. Кнопка включения режима половинной мощности
5. Индикатор режима половинной мощности
6. Кнопка включения режима полной мощности
7. Индикатор режима полной мощности

Пульт дистанционного управления

(только для моделей

**EFP/W-1150URLS, EFP/W-1200URLS,
EFP/W-1250URLS, EFP/W-1100URLS,
EFP/W-2000S)**

Примечание:

Перед использованием функций прибора с помощью пульта дистанционного управления, включите кнопку питания прибора.

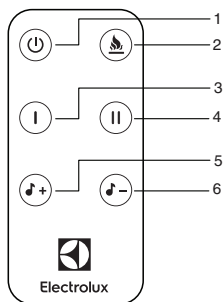
Перед использованием пульта дистанционного управления, снимите изоляционную пленку, как показано ниже.



Примечание:



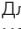

Удостоверьтесь, что полярность батареек соответствует отметкам внутри отсека для батареек.

Пульт дистанционного управления

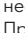


4. Кнопка включения/выключения
5. Кнопка регулировки яркости пламени
6. Кнопка включения половинной мощности - 1000 Вт (900 Вт для моделей EFP/W-1100ULS, EFP/W-1150URLS)
7. Кнопка включения полной мощности - 2000 Вт. (1800 Вт для моделей EFP/W-1100ULS, EFP/W-1150URLS)
8. Кнопка увеличения громкости звука потрескивания дров
9. Кнопка уменьшения громкости звука потрескивания дров

Управление с помощью пульта Д/У

1. Подключите прибор к сети.
2. Включите прибор, нажав кнопку включения на панели управления. Раздастся звуковой сигнал.
3. Для включения эффекта пламени, без функции обогрева, необходимо нажать кнопку «». При нажатии раздастся звуковой сигнал. Для выключения эффекта пламени нужно повторно нажать кнопку «».
4. Для регулировки яркости пламени необходимо нажать кнопку «». При нажатии раздастся звуковой сигнал. Каждое нажатие кнопки изменяет уровень яркости пламени, сначала в сторону увеличения, затем в сторону уменьшения и сопровождается звуковым сигналом.
5. Для включения обогрева в половину мощности необходимо нажать кнопку «». При нажатии раздастся звуковой сигнал.

Повторное нажатие отключает обогрев. Половинная мощность обогрева - 1000 Вт (900 Вт для моделей EFP/W-1100ULS, EFP/W-1150URLS).

6. Для включения обогрева в полную мощность необходимо нажать кнопку «». При нажатии раздастся звуковой сигнал. Повторное нажатие отключает обогрев. Полная мощность обогрева - 2000 Вт (1800 Вт для моделей EFP/W-1100ULS, EFP/W-1150URLS).



Внимание!

Выньте батарейки из пульта дистанционного управления, если не собираетесь им пользоваться в течении длительного времени.

Избегайте попадания прямых солнечных лучей на датчик инфракрасных лучей на передней панели электрокамина.

Своевременно заменяйте батарейки в пульте дистанционного управления. Не используйте одновременно старую и новую батарейки. Старайтесь не использовать аккумуляторные батарейки.

Не роняйте пульт дистанционного управления и старайтесь оберегать его от воздействия влаги.



Замена батареек:

Откройте слот для батареек пульта ДУ. Вставьте батарейки. Закройте крышку.

Примечание:

Удостоверьтесь, что полярность батареек соответствует отметкам внутри отсека для батареек.

Установка и обслуживание

Замена лампы

Модели EFP/W-1150URLS, EFP/W-1200URLS, EFP/W-1250URLS, EFP/W-1100URLS, EFP/W-2000S.

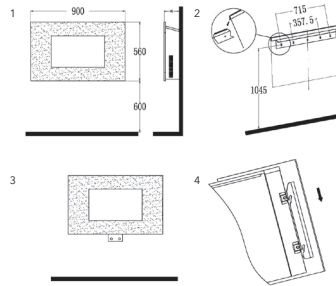
Для создания эффекта пламени в электрокаминах вышеперечисленных моделей используются современные LED лампы с увеличенным сроком службы. Самостоятельно производить замену LED ламп не рекомендуется. Вышедшие из строя лампы заменяются только в авторизованном сервисном центре.

Монтаж

Модели EFP/W-1150URLS, EFP/W-1200URLS, EFP/W-1250URLS, EFP/W-1100URLS, EFP/W-2000S. Электрокамин необходимо монтировать на высоте не менее 300 мм от нижнего края прибора до пола. Рекомендуемая высота от 600 до 1200 мм (рис. 1). Рекомендуемая высота от верхнего края прибора до потолка – не менее 1000 мм.

Просверлите в стене отверстия для установки кронштейна (рис. 2). Установите кронштейн с помощью сделанных отверстий. Аккуратно подняв электрокамин, закрепите верхнюю заднюю рейку корпуса электрокамина на настенном кронштейне и убедитесь в том, что он установлен по центру. Аккуратно приложите электрокамин к стене. Отметьте положение нижних отверстий (рис. 3), снимите электрокамин, повернув вверх нижний кронштейн крепления. Просверлите отверстие и вставьте дюбель. Повторно установите электрокамин на кронштейн крепления, вновь поверните вниз нижний кронштейн крепления и, используя шуруп, окончательно закрепите электрокамин на месте. Установите фронтальное стекло на прибор (рис. 4).

Монтаж на примере модели EFP/W-1250URLS:



Функция защиты от перегрева

Прибор оборудован автоматическим выключателем, который активируется при достижении верхнего предела температуры. Обогреватель выключается автоматически в случае перегрева.

Уход и обслуживание

Регулярная чистка прибора при непрерывной эксплуатации

Перед чисткой отключите электрокамин от сети питания.

Перед чисткой убедитесь, что электрокамин полностью остыл.

Используйте влажную тряпку (не мокрую), чтобы стереть с внешней части обогревателя пыль и грязь. Воспользуйтесь пылесосом, чтобы удалить пыль с искусственных дров. Убедитесь, что обогреватель полностью высох, прежде чем подключать его к сети.

Срок службы прибора – 10 лет.

Меры предосторожности

- Надежно закрепляйте электрокамин на стене или ставьте его в правильное положение.
- Электрокамин должен быть установлен таким образом, чтобы человек, принимающий ванну или душ, не мог случайно прикоснуться к панели управления.
- Прибор нельзя устанавливать под розеткой электропитания.
- Если электрокамин устанавливается на полу, не располагайте его рядом с ванной, душем или плавательным бассейном.
- При настенном варианте установки не располагайте прибор в непосредственной близости от ванны, душа или плавательного бассейна.

8 Electrolux

- В случае повреждения шнура питания обратитесь к квалифицированному электрику или сотруднику сервисной службы.
- Не накрывайте работающий электрокамин.
- Убедитесь, что прибор полностью остыл, прежде чем убрать его на хранение.
- В случае если электрокамин планируется не использовать длительное время, рекомендуется очистить его и убрать на хранение (желательно в заводской упаковке) в прохладное сухое место.

Технические характеристики

Модель	EFP/W-1100ULS	EFP/W-1200URLS	EFP/W-1250ULS
Мощность, Вт	1800/900	2000/1000	2000/1000
Напряжение, В/Гц	220-240/50	220-240/50	220-240/50
Номинальный ток, А	8,18	9,09	9,09
Класс электробезопасности	I	I	I
Площадь обогрева, м ²	до 23	до 25	до 25
Габариты прибора, мм	660x520x95	885x560x135	900x560x95
Габариты в упаковке, мм	720x590x150	975x630x195	980x630x175
Вес, нетто, кг	13,0	16,5	16,9
Вес, брутто, кг	14,2	18,3	18,7

Модель	EFP/W-1150URLS	EFP/W-2000S
Мощность, Вт	1800/900	2000/1000
Напряжение, В/Гц	220-240/50	220-240/50
Номинальный ток, А	8,18	9,09
Класс электробезопасности	I	I
Площадь обогрева, м ²	до 23	до 25
Габариты прибора, мм	650x520x114	900x560x107
Габариты в упаковке, мм	710x590x170	965x630x165
Вес, нетто, кг	13,0	18,0
Вес, брутто, кг	14,2	19,7

Сервисное обслуживание

В случае необходимости сервисного обслуживания обратитесь к продавцу.

Замена шнура питания

Во избежание несчастных случаев поврежденный шнур питания должен быть заменен представителем сервисного центра или другим квалифицированным специалистом.

Поиск неисправностей

Проблема	Решение
Нет нагрева	Убедитесь что прибор подключен к розетке
Не работает эффект пламени	Обратитесь в сервисный центр

Комплектация

Электрокамин

- Крепежный кронштейн
- Комплект крепежей
- Декоративное топливо
- Инструкция по эксплуатации с гарантийным талоном
- Пульт дистанционного управления

Утилизация

По окончании срока службы прибор следует утилизировать. Подробную информацию по утилизации прибора Вы можете получить у представителя местного органа власти.

Срок службы - 10 лет.

Дата изготовления

Дата изготовления зашифрована в code-128. Дата изготовления определяется следующим образом:

SN XXXXXXXX XXXX XXXXXX XXXXX

месяц и год производства

Сертификация продукции

Информация о сертификации продукции обновляется ежегодно. (При отсутствии копии нового сертификата в коробке спрашивайте копию у продавца).

Товар соответствует требованиям:

ТР ТС 004/2011 «О безопасности низковольтного оборудования»
ТР ТС 020/2011 «Электромагнитная совместимость технических средств»

Изготовитель:

СИА «Грин Трейс»

Адрес изготовителя: ЛВ-1004

Латвия, Рига, ул. Бикенсалас, 21.

E-mail: info@greentrace.lv

Импортер и уполномоченное изготовителем лицо в РФ:

ООО «Ай.Эр.Эм.Си.», 119049, г. Москва, Ленинский проспект, д. 6, стр. 7, офис. 14
E-mail: info@irmc.ru

Дата изготовления указывается на этикетке на приборе.

Изготовитель оставляет за собой право на внесение изменений в конструкцию и характеристики прибора.

Сделано в Китае