

Автономные системы записи  
«**SpRecord М/МТ**»  
Подключение и настройка

## Оглавление

1. Подключение устройства.....	5
2. Определение IP-адреса.....	6
Просмотр журнала DHCP-сервера.....	6
Сканер IP-адресов.....	6
3. Работа с устройством.....	8
3.1. Подключение к устройству.....	8
3.2. Настройка IP-адреса.....	9
3.3. Обновление ПО.....	10
3.4. Перезапуск программы.....	11
3.5. Перезагрузка устройства (ОС).....	11
3.6. Выключение устройства.....	11
4. Альтернативные способы доступа.....	12
4.1. Удаленный рабочий стол (VNC).....	12
4.2. Просмотр списка записей (WinSCP).....	13
4.3. Копирование записей на сервер SpRecord.....	14
4.4. Копирование записей в облачный сервис SpRecord Cloud.....	16

## 1. Подключение устройства

Устройства записи «SpRecord M/MT» (далее «устройства») оборудованы сетевым портом и предназначены для подключения к локальной сети организации. Для начала работы необходимо:

1. Подключить устройство к сетевому коммутатору (свитчу или роутеру) при помощи обычного сетевого кабеля (патч-корда). Порт устройства работает на скорости 10/100 Мбит/с.

**Внимание!** Имеющийся на устройстве порт USB подключать не требуется.

2. Подключить питание к устройству (блок питания входит в комплект). После подачи питания устройство начинает загрузку, продолжающуюся около 30 секунд. После подключения питания и завершения загрузки операционной системы устройство готово к записи разговоров.
3. Подключить телефонные линии к устройству.

## 2. Определение IP-адреса

Устройство рассчитано на автоматическое получение IP-адреса по протоколу DHCP. Для первоначального подключения необходимо наличие DHCP-сервера (обычно он встроен в роутер), который выдаст устройству IP-адрес.

Для того чтобы войти в устройство для настройки параметров, необходимо знать его IP-адрес. Адрес можно посмотреть 1) в журнале DHCP-сервера либо 2) попробовать найти его при помощи сетевого IP-сканера.

### Просмотр журнала DHCP-сервера

Зайдите в панель администрирования вашего роутера и найдите в нем список IP-адресов, которые назначены DHCP-сервером.

Отличительная особенность устройства – в поле HOSTNAME содержится слово «SPRECORD». Например, так выглядит устройство в списке выданных адресов DHCP-сервера:

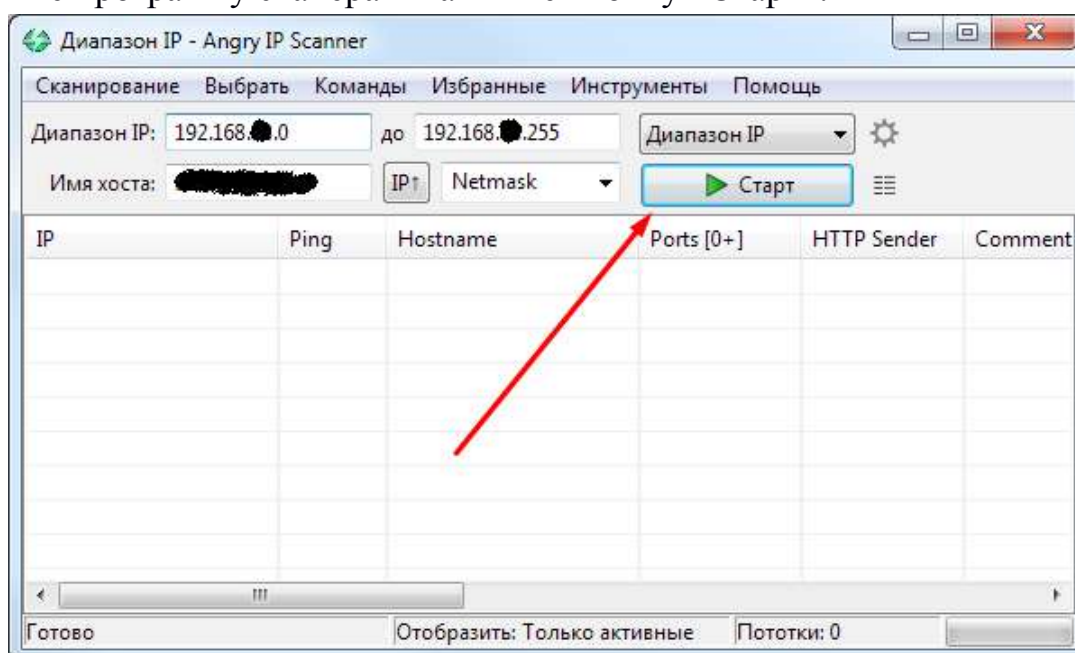
Server	Active Address	Active MAC Address	Active Host Name
dhcp1	192.168.172	12:89:FF:C1:2C:D8	SPRECORD

Видно, что устройство получило IP-адрес 192.168.xx.172.

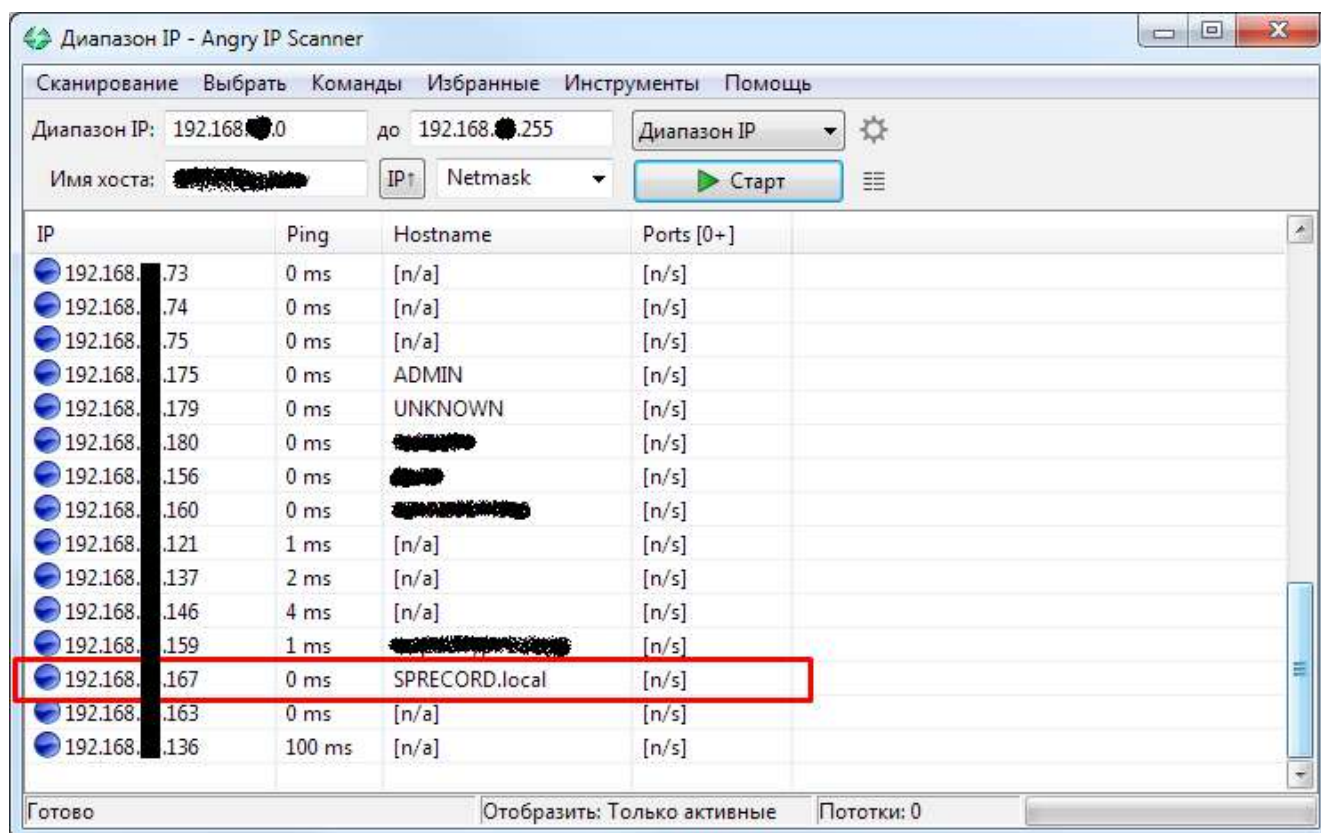
### Сканер IP-адресов

Если нет возможности посмотреть выданные сервером адреса, можно просканировать сеть при помощи специальной утилиты – IP-сканера. Например, можно воспользоваться программой «Angry IP Scanner». Скачать программу можно в разделе «Скачать» сайта [sprecord.ru](http://sprecord.ru). Для работы программы требуется установленная «Java» (скачать можно здесь <http://java.com/download>).

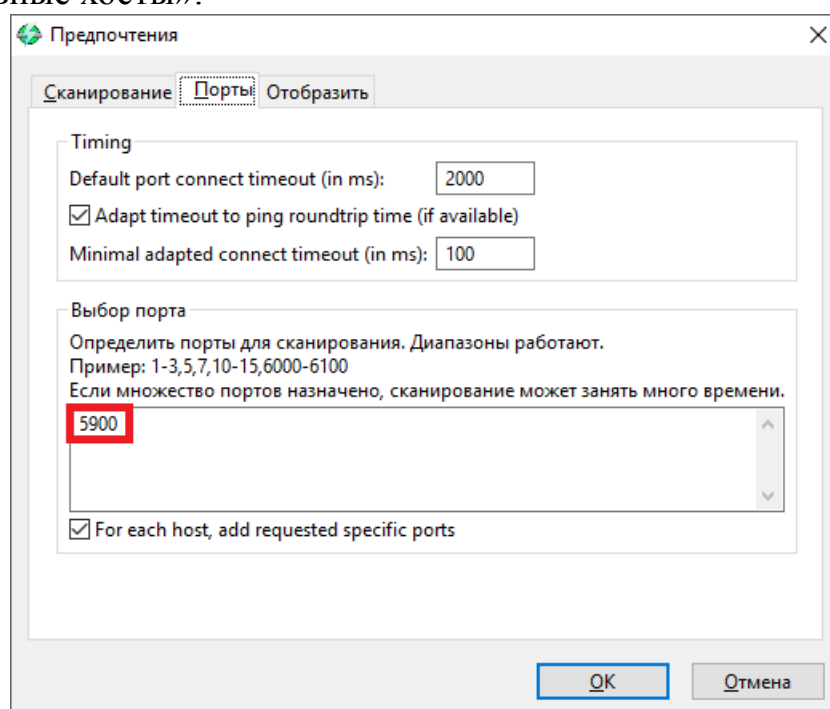
Запустите программу сканера и нажмите кнопку «Старт».

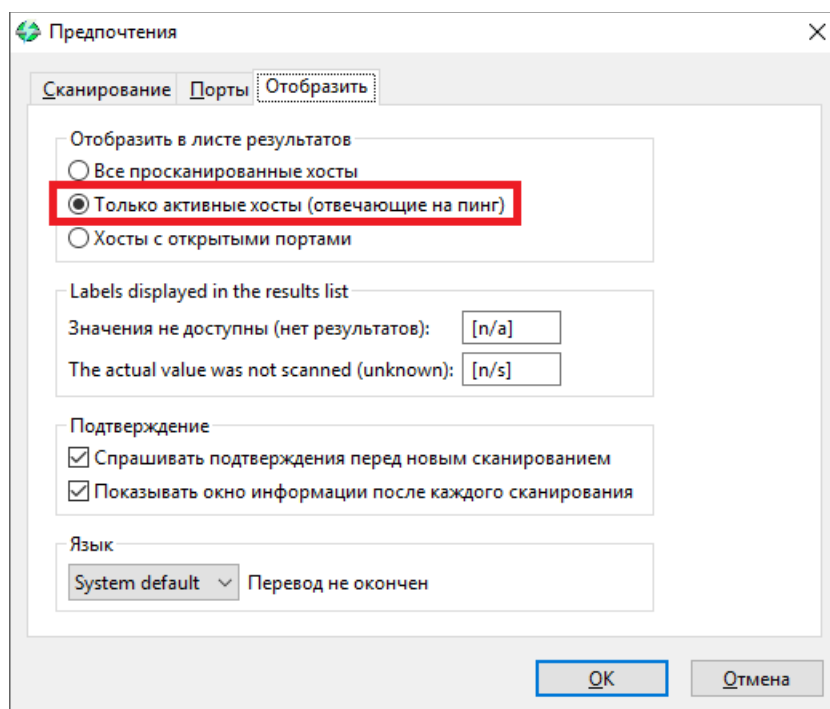


Программа отобразит список адресов, среди которых нужно найти интересующий нас адрес устройства. Найдите IP-адрес в строке, в которой в столбце Hostname содержится слово «SPRECORD».



Если по каким-то причинам сканер не показывает ни одного адреса со словом «SPRECORD», то попробуйте уточнить параметры сканирования. Зайдите в настройки (меню Инструменты – Предпочтения), на вкладке «Порты» укажите порт 5900, а на вкладке «Отобразить» установите переключатель в положение «Только активные хосты»:





Сохранив настройки, нажмите «Старт» для сканирования. Программа отобразит список адресов, среди которых нужно найти интересующий нас адрес устройства. Отличить его можно по значению «5900» в графе «Ports».

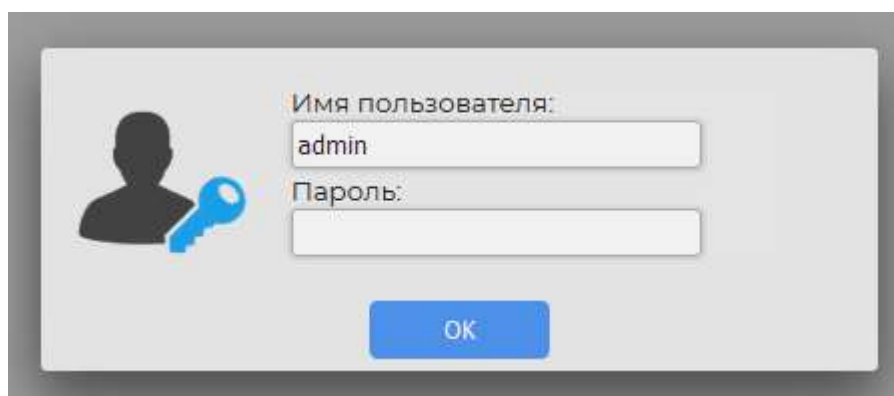
IP	Ping	Hostname	Ports [1+]
192.168.1.160	4 ms	[n/a]	[n/a]
192.168.1.163	3 ms	[n/a]	[n/a]
192.168.1.172	0 ms	SPRECORD.local	5900

Готово      Отообразить: Только активные      Пототки:

## 3. Работа с устройством

### 3.1. Подключение к устройству

После того как IP-адрес устройства определён, необходимо подключиться к нему для первоначальной настройки. Подключение выполняется через любой браузер. В строке адреса укажите IP устройства записи. Доступ к записям и настройки по умолчанию требует ввода имени пользователя и пароля. В текущей версии ПО SpRecord есть только один пользователь — администратор, обладающий максимальными правами. Других пользователей добавлять нельзя. **По умолчанию имя пользователя admin, пароль отсутствует.**



The image shows a login dialog box with a light gray background. On the left side, there is an icon of a person's silhouette and a blue key. To the right of the icon, there are two text input fields. The first field is labeled "Имя пользователя:" and contains the text "admin". The second field is labeled "Пароль:" and is empty. Below the input fields, there is a blue button with the text "OK".

После авторизации в браузере откроется список записей.

The screenshot shows the SpRecord web interface. At the top, there's a search bar and a dropdown menu for 'записей на странице' (records per page) set to 50. Below this is a table of recordings with the following columns: Канал (Channel), Время записи (Recording time), Длительность (Duration), Тип записи (Recording type), Номер абонента (Subscriber number), Прослушано (Listened), Не стирать (Do not delete), and Комментарий (Comment). The table contains 20 rows of data. At the bottom, there is a playback control bar with a progress indicator at 0:00 / 0:00 and a volume control icon.

Канал	Время записи	Длительность	Тип записи	Номер абонента	Прослушано	Не стирать	Комментарий
Channel - 13	30.12.2018 12:19:11	00:02:47					
Channel - 16	30.12.2018 00:38:23	00:02:20	Автоответчик				
Channel - 15	29.12.2018 12:57:35	00:00:50	Автоответчик	79811561766 -> 79554403580			comment comment comr
Channel - 10	29.12.2018 01:16:47	00:00:24	Непринятые				
Channel - 14	28.12.2018 13:35:59	00:02:07		79932840783			comment comment comr
Channel - 12	28.12.2018 01:55:11	00:01:48	Набранные				comment comment comr
Channel - 14	27.12.2018 14:14:23	00:02:25	Набранные				comment comment comr
Channel - 13	27.12.2018 02:33:35	00:00:25	Непринятые	79327580323			comment comment comr
Channel - 11	26.12.2018 14:52:47	00:00:45	Набранные	79448852757			comment comment comr
Channel - 10	26.12.2018 03:11:59	00:00:26	По команде	79488338971			comment comment comr
Channel - 11	25.12.2018 15:31:11	00:00:37	Принятые	79142277137 -> 79238020711			
Channel - 14	25.12.2018 03:50:23	00:01:16	Набранные	79255034871 -> 79255066030			
Channel - 16	24.12.2018 16:09:35	00:01:53	Набранные	79693290204			
Channel - 16	24.12.2018 04:28:47	00:00:21	Набранные	79800693768			comment comment comr
Channel - 12	23.12.2018 16:47:59	00:00:36	По команде				
Channel - 9	23.12.2018 05:07:11	00:00:05		79205319142			
Channel - 16	22.12.2018 17:26:23	00:01:42	Автоответчик	79590902600 -> 79508374227			comment
Channel - 9	22.12.2018 05:45:35	00:02:23	Принятые				
Channel - 15	21.12.2018 18:04:47	00:01:15	По уровню	79034797977 -> 79669314339			comment comment comr
Channel - 13	21.12.2018 06:23:59	00:02:59	Набранные	79628215228			
Channel - 15	20.12.2018 18:43:11	00:01:36		79503409471 -> 79110424893			comment comment comr
Channel - 9	20.12.2018 07:02:23	00:02:47	Автоответчик				comment
Channel - 10	19.12.2018 19:21:35	00:01:04	По команде				
Channel - 10	19.12.2018 07:40:47	00:00:59	Автоответчик	79700943351			
Channel - 14	18.12.2018 19:59:59	00:02:15	Автоответчик	79848556628			comment comment comr
Channel - 14	18.12.2018 08:19:11	00:01:50	По уровню	79965699482			comment comment comr
Channel - 14	17.12.2018 20:38:23	00:00:49	По команде				

В списке записей доступны следующие функции:

- прослушивание записей;
- фильтрация списка по различным параметрам;
- удаление записей;
- скачивание записей и их сохранение на локальном компьютере;
- изменение комментария;
- установка/снятие защиты записи от удаления.

### 3.2. Настройка IP-адреса

Изначально устройство рассчитано на автоматическое получение IP-адреса по протоколу DHCP. Однако вы можете настроить статический IP-адрес. Чтобы посмотреть и/или изменить текущие сетевые настройки, нажмите вверху справа на кнопку «i» («Информация»).



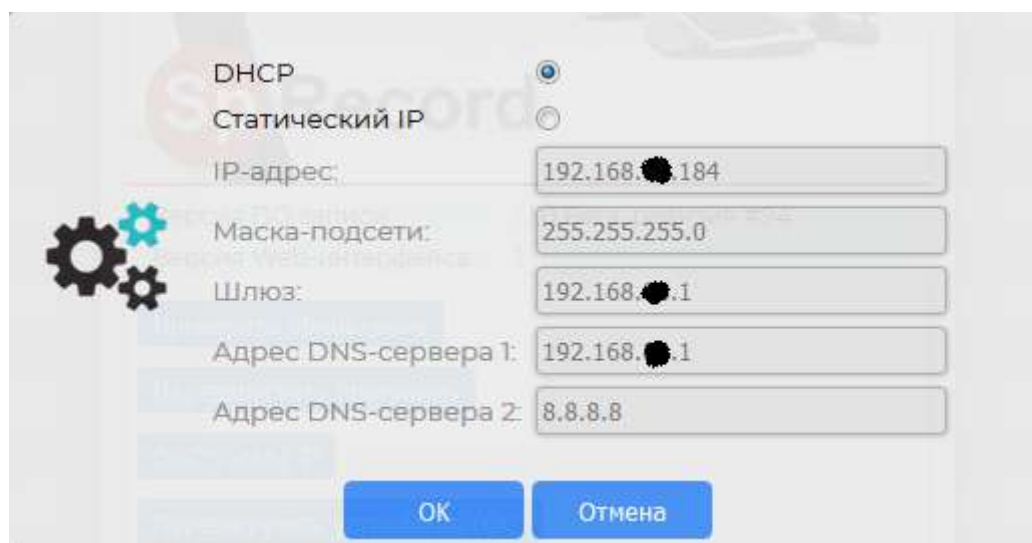


В открывшемся окне нажмите кнопку «DHCP/Static IP».



Далее укажите нужные вам значения в соответствующих полях и нажмите «ОК».

Чтобы



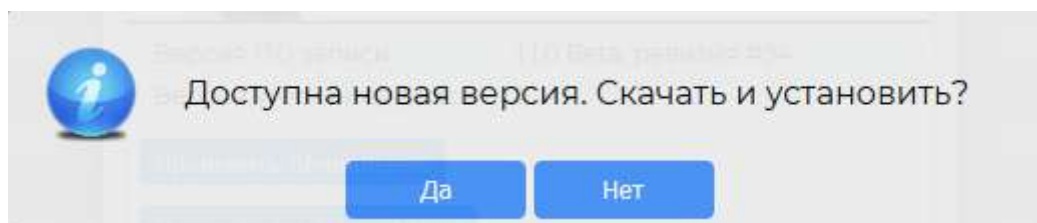
изменения вступили в силу, перезагрузите устройство (п. 3.5.).

### 3.3. Обновление ПО

Чтобы обновить ПО, нажмите в окне «Информация» кнопку «Проверить обновление».



Если доступна более новая версия, то появится такое окно:



Нажмите «Да» для обновления. Во время обновления запись разговоров будет приостановлена. Обычно обновление длится не более 1-2 минут.

### **3.4. Перезапуск программы**

Если какие-то настройки отображаются не совсем корректно (например, сетевые настройки IP-адреса) или программа работает нестабильно, попробуйте перезапустить программу. Для этого в окне «Информация» нажмите кнопку «Перезапустить программу». Запись разговоров будет приостановлена. Через 10-30 секунд можно будет снова подключиться к устройству через браузер.

### **3.5. Перегрузка устройства (ОС)**

При изменении некоторых параметров требуется перезагрузить устройство. Для этого в окне «Информация» нажмите кнопку «Перезагрузить устройство (ОС)». Запись разговоров будет приостановлена. Через 1-2 минуты можно будет снова подключиться к устройству через браузер.

### **3.6. Выключение устройства**

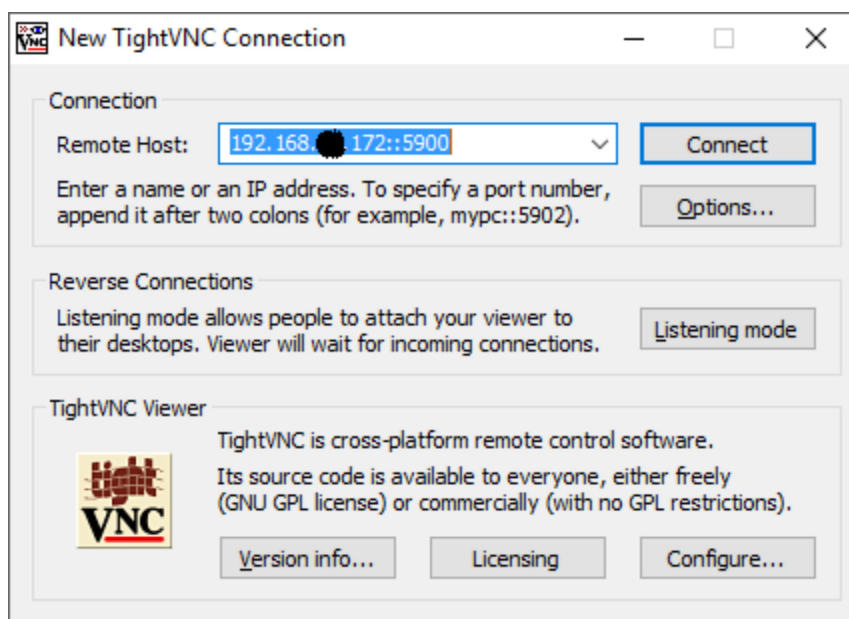
Всегда выключайте устройство через браузер. Если же выключать его сразу из розетки, то это может испортить файловую систему или другие критические компоненты операционной системы или устройства. Для штатного выключения откройте окно «Информация» и нажмите кнопку «Выключить устройство». Через 1-2 минуты можно будет извлечь блок питания из розетки.

## 4. Альтернативные способы доступа

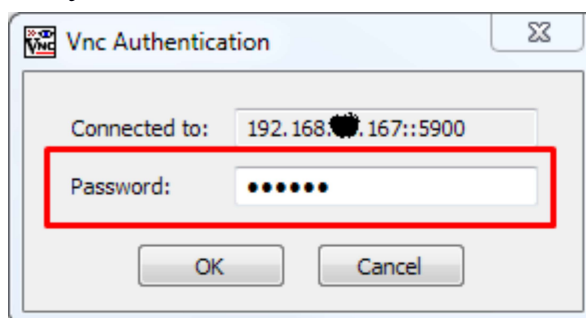
### 4.1. Удаленный рабочий стол (VNC)

Подключиться к устройству можно не только через браузер, но и с помощью программ удаленного доступа к рабочему столу через любой VNC-клиент. Например, можно использовать программу TightVNC (скачать программу можно на сайте [sprecord.ru](http://sprecord.ru), раздел «Скачать»).

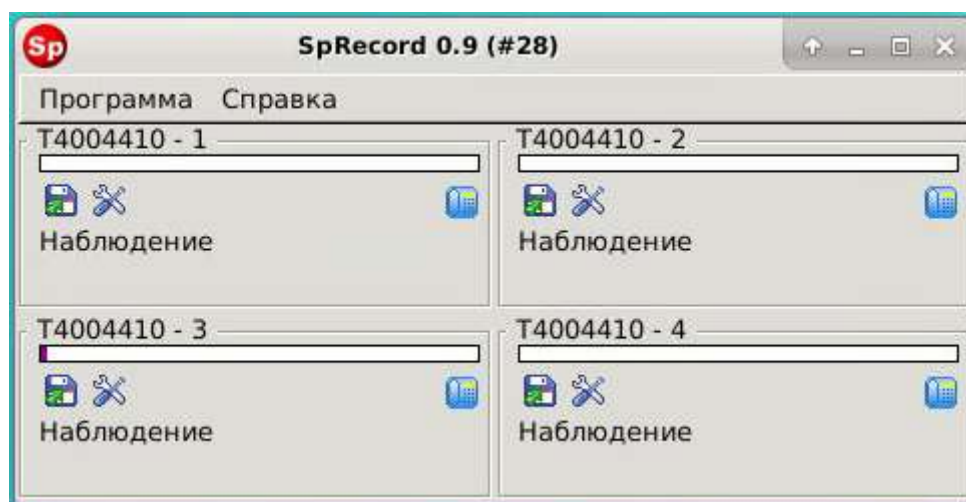
Установите программу и запустите «TightVNC Viewer». В поле «Remote Host» укажите найденный вами IP-адрес устройства и порт 5900 через двойное двоеточие (например: 192.168.1.172::5900), затем нажмите «Connect».



В ответ на запрос пароля укажите «123456».



После успешного подключения вы увидите рабочий стол с запущенной программой SpRecord. Программа имеет привычный интерфейс и позволяет произвести необходимые настройки.



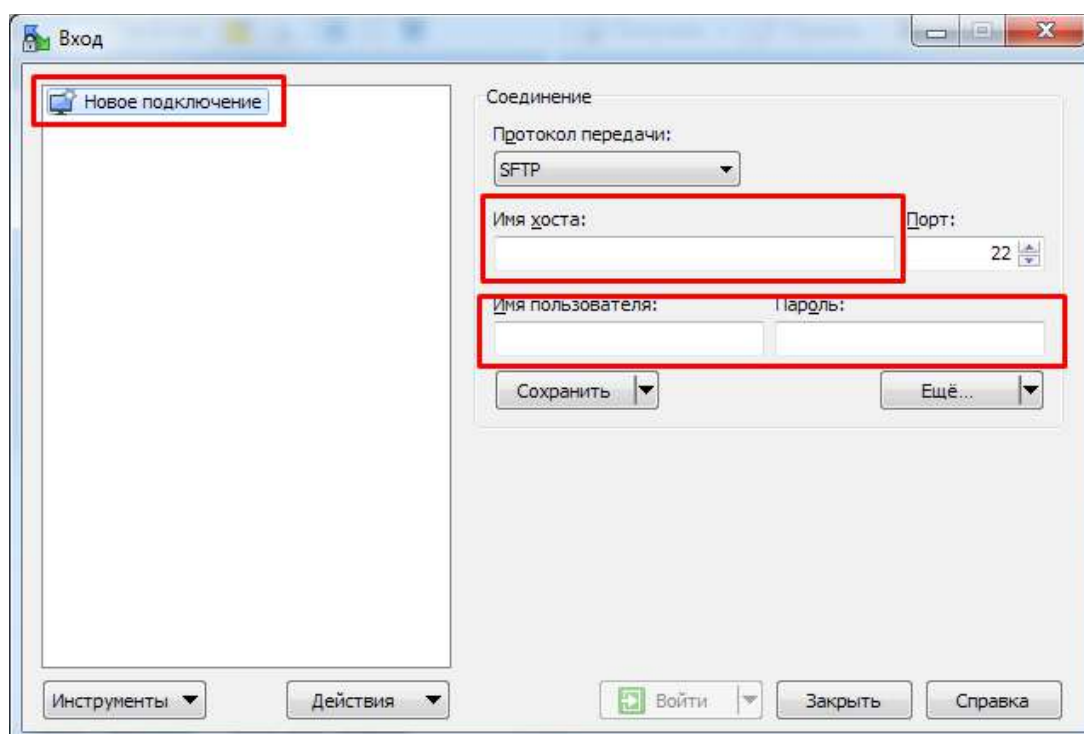
### Особенности подключения удаленного доступа к рабочему столу через Интернет

Для того чтобы подключиться к устройству через Интернет, необходимо сделать так называемый проброс портов. В роутере, который подключен к Интернету, необходимо указать, что входящие пакеты на порт 5900 направить на порт 5900 и локальный адрес устройства. Поскольку на разных роутерах эта настройка по-разному настраивается, нет возможности указать более подробную инструкцию.

#### 4.2. Просмотр списка записей (WinSCP)

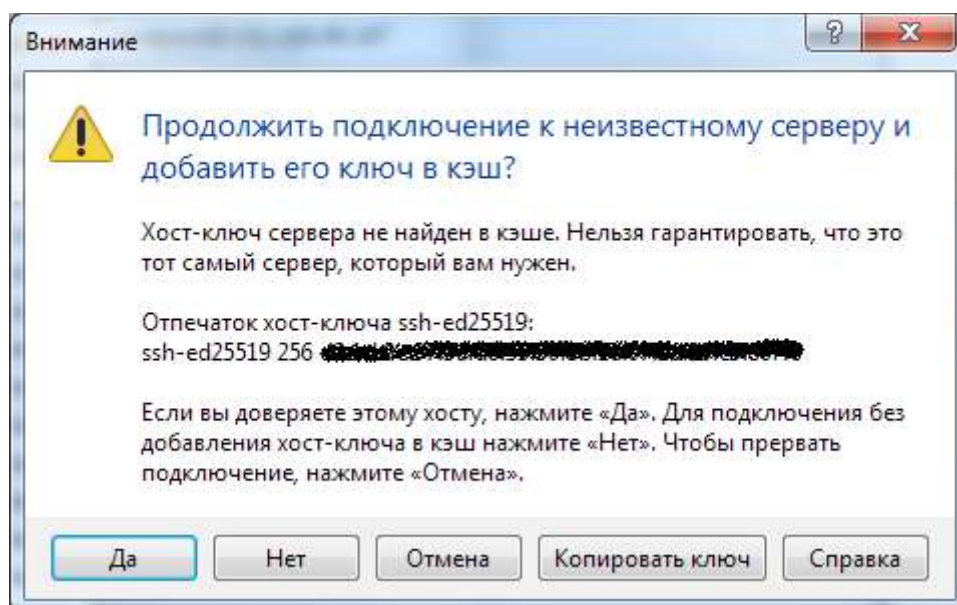
Чтобы получить прямой доступ к файлам записей, воспользуйтесь программой WinSCP (скачать программу можно на сайте [sprecord.ru](http://sprecord.ru), раздел «Скачать»).

Откройте программу WinSCP. Выберите новое подключение.

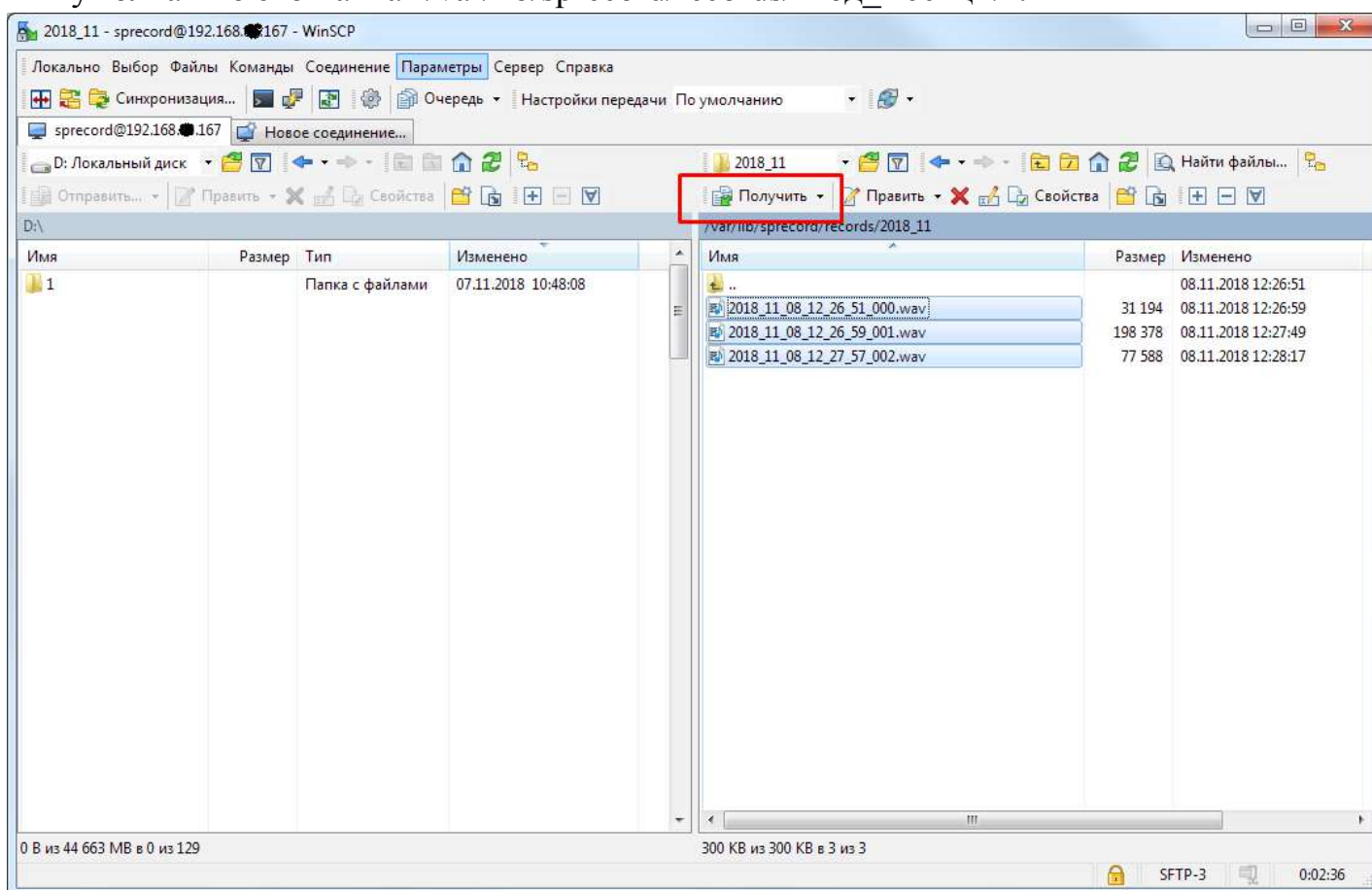


Укажите IP-адрес в поле «Имя хоста», **имя пользователя «sprecord» и пароль «sprecord»**. Нажмите кнопку «Войти».

Если появится окошко с вопросом, то выберите «Да».



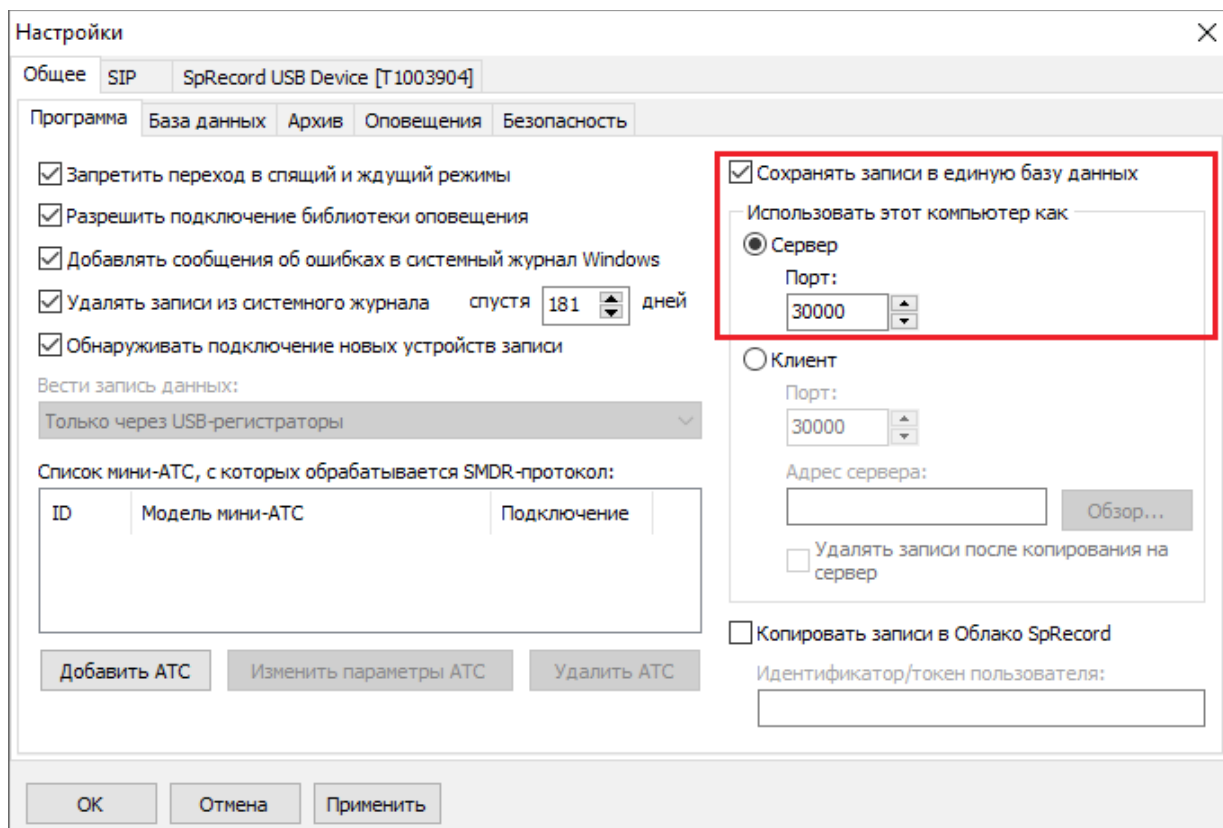
Справа показаны файлы и папки устройства. Слева показаны файлы и папки вашего компьютера. Справа перейдите к папке хранения звукозаписей. По умолчанию это папка `"/var/lib/sprecord/records/<год_месяц>/"`.



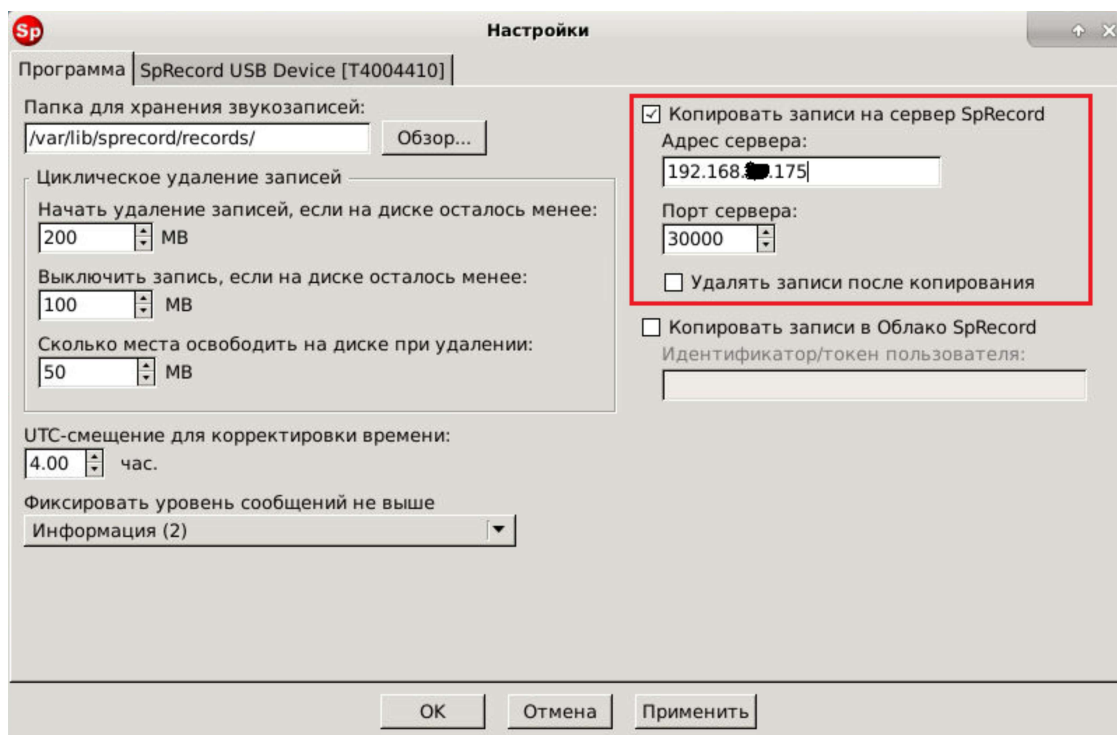
Скопируйте файлы на ваш компьютер, нажав на правой панели кнопку «Получить».

### 4.3. Копирование записей на сервер SpRecord

Устройство позволяет выгружать записи на удалённый сервер SpRecord и просмотр записей с его помощью. Для этого необходимо установить на любой компьютер под управлением Windows программу SpRecord и настроить его как сервер:



Устройство нужно настроить как клиент, указав IP-адрес сервера SpRecord и порт. VNC-клиент:



Такие же настройки можно указать в браузере. Для этого нажмите вверху справа на кнопку «Настройки».



В открывшемся окне укажите IP-адрес и порт сервера SpRecord:

Программа

Безопасность

Занято	5 002 Мбайт / 66 час.
Свободно	133 274 Мбайт / 9 704 час. со сжатием / 1 760 час. без сжатия

Папка для хранения звукозаписей

**Циклическое удаление записей**

Начать удаление записей, если на диске осталось менее (МВ) 200

Выключить запись, если на диске осталось менее (МВ) 100

Сколько места освободить на диске при удалении (МВ) 50

UTC-смещение для корректировки времени 0

Фиксировать уровень сообщений не выше Отладка (4)

Копировать записи на сервер SpRecord

Адрес сервера 192.168.1.36

Порт сервера 65535

Удалять записи после копирования

Копировать записи в Облако SpRecord

Идентификатор/токен пользователя

OK Отмена

После этого все записи будут автоматически копироваться на сервер, с которого можно их удобно просматривать при помощи ПО SpRecord.



## 4.4. Копирование записей в облачный сервис SpRecord Cloud

Устройство позволяет автоматически выгружать записи в облачный сервис SpRecord. Для этого необходимо зарегистрироваться в облачном сервисе [sprecord.com](http://sprecord.com) и включить опцию копирования записей в облако в настройках, указав идентификатор/токен пользователя.

Настройка в VNC-клиенте:

Sp Настройки

Программа | SpRecord USB Device [T4004410]

Папка для хранения звукозаписей:  
/var/lib/sprecord/records/ Обзор...

Циклическое удаление записей  
Начать удаление записей, если на диске осталось менее:  
200 MB  
Выключить запись, если на диске осталось менее:  
100 MB  
Сколько места освободить на диске при удалении:  
50 MB

UTC-смещение для корректировки времени:  
4.00 час.

Фиксировать уровень сообщений не выше:  
Информация (2)

Изменить имя/пароль администратора

Копировать записи на сервер SpRecord  
Адрес сервера:  
Порт сервера:  
30000  
 Удалять записи после копирования

Копировать записи в Облако SpRecord  
Идентификатор/токен пользователя:

OK Отмена Применить

## Настройка в браузере:

Программа

Безопасность

Занято	5 002 Мбайт / 66 час.
Свободно	133 274 Мбайт / 9 704 час. со сжатием / 1 760 час. без сжатия

Папка для хранения звукозаписей

**Циклическое удаление записей**

Начать удаление записей, если на диске осталось менее (МВ) 200

Выключить запись, если на диске осталось менее (МВ) 100

Сколько места освободить на диске при удалении (МВ) 50

UTC-смещение для корректировки времени 0

Фиксировать уровень сообщений не выше Отладка (4)

Копировать записи на сервер SpRecord

Адрес сервера 192.168.1.36

Порт сервера 65535

Удалять записи после копирования

Копировать записи в Облако SpRecord

Идентификатор/токен пользователя

OK Отмена