

Аудиодомофон Краткое руководство



Введение

Комплектация



Аудиодомофон i12



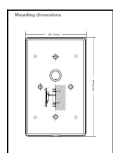
Коннекторы



Схема установки



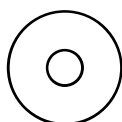
Краткое
руководство



Размерная схема
для установки



Инструменты
для монтажа



CD



DSS-клавиша



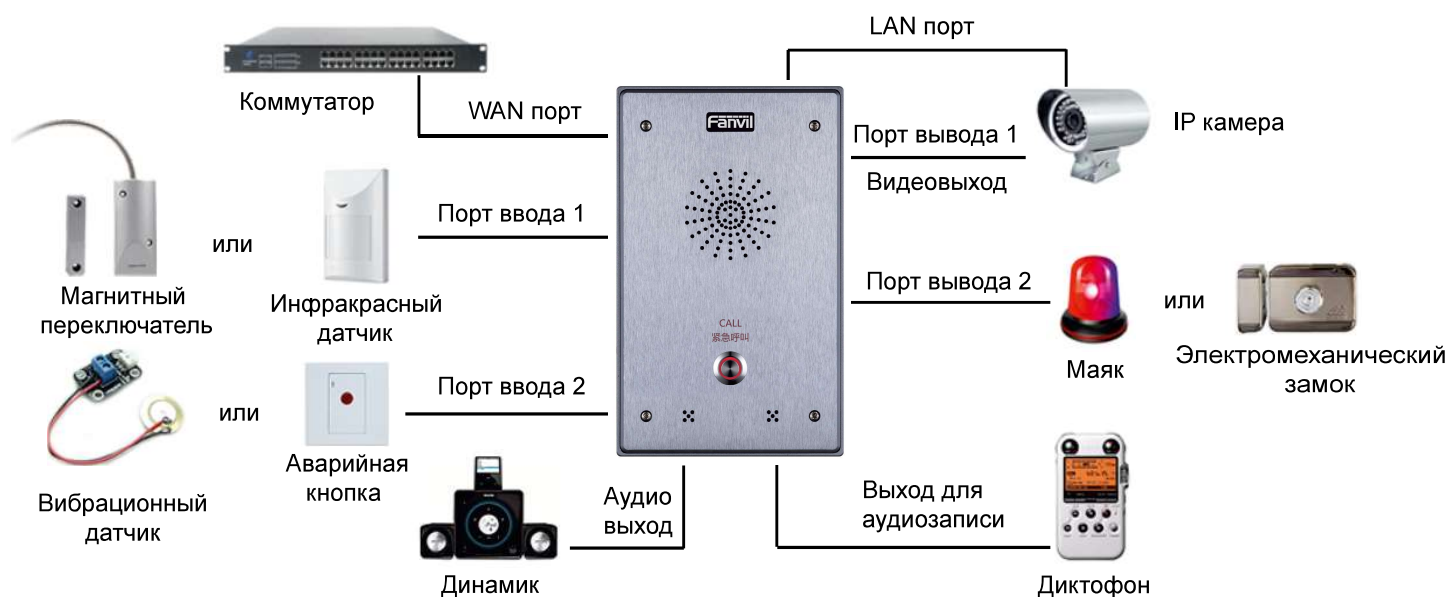
Динамик

DSS-клавиша

Микрофон

Настройка аудиодомофона

Схема подключения аудиодомофона



Шаг первый: Подключение к сети

Подключите конец сетевого кабеля в WAN порт устройства, другой конец кабеля подключите к LAN порту роутера.

Для начала работы сеть должна быть настроена на DHCP.



Пользователи аудиодомофона могут вызывать программные и аппаратные SIP телефоны и удаленно управлять аудиодомофоном (в том числе дверным замком, маяком и т.д.)

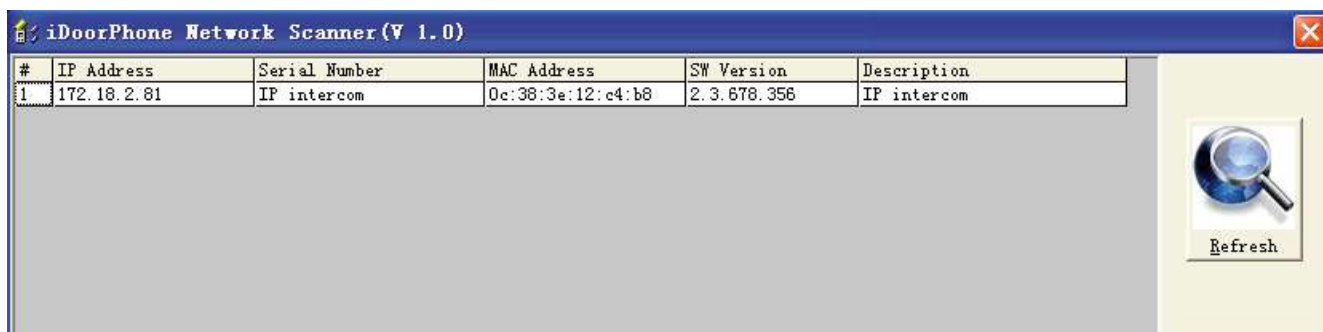
Настройка аудиодомофона

Шаг второй: Получение IP адреса устройства:

Метод 1:

Используйте программу IP-сканера для получения IP адреса: iDoorPhoneNetworkScanner

- 1) Установите IP-сканер (есть на прилагаемом CD-диске; адрес для скачивания: <http://download.fanvil.com/tool/iDoorPhoneNetworkScanner.exe>);
- 2) Убедитесь, что работающий компьютер (с установленным приложением-сканером) находится в одной подсети с соответствующим аудиодомофоном;
- 3) Запустите приложение (iDoorPhoneNetworkScanner.exe) для поиска IP адреса аудиодомофона в сети;



Метод 2: После удержания кнопки «#» в течение 3 секунд домофон сообщит свой IP адрес

Шаг третий: Вход в WEB-интерфейс устройства

Введите IP адрес (**например**: <http://192.168.1.128>) в web-браузере.

Логин по умолчанию: admin.

Пароль по умолчанию: admin.

User:

Password:

Language: English

Настройка аудиодомофона

Шаг четвертый: Изменение имени устройства

FUNCTION KEY AUDIO FEATURE MCAST Action URL

Feature Settings

DND (Do Not Disturb)	<input type="checkbox"/>	Ban Outgoing	<input type="checkbox"/>
Enable Intercom Mute	<input checked="" type="checkbox"/>	Enable Intercom Tone	<input checked="" type="checkbox"/>
Enable Auto Answer	Line1 and Line2	Auto Answer Timeout	0 (0~60s)
No Answer Handdown	<input type="checkbox"/>	No Ans. Handdown Time	30 (1~60s)
Dial Fixed Length to Send	<input type="checkbox"/>	Send length	11
Enable Speed Dial Handdown	Enable	Dial Number Voice Play	Disable
Use Function Key to Answer	Disable	Status Led Reuse Mode	Disable
Hot Key Dial Mode Select	Main-Secondary	Call Switched Time	16 (5-50 seconds)
Day Start Time	06:00 (00:00-23:59)	Day End Time	18:00 (00:00-23:59)
Description	i12 IP Intercom		

Apply

Block Out Settings

Шаг пятый: Добавление SIP аккаунта

SIP STUN

SIP Line SIP 1

Basic Settings >>

Status	Registered
Server Address	172.18.1.88
Server Port	5060
Authentication User	5104
Authentication Password	••••••
SIP User	5104
Display Name	5104
Enable Registration	<input checked="" type="checkbox"/>

Advanced SIP Settings >>

Apply

Настройка аудиодомофона

Шаг шестой: Настройка DSS клавиш

Аудиодомофон поддерживает два режима работы DSS клавиш

1) Горячая клавиша

Тип DSS клавиши	Номер	Линия	Подтип	Применение
Горячая клавиша	Можно указать номер или адрес	Линия SIP аккаунта	Быстрый набор	В режиме Быстрого набора с Enable Speed Dial Handdown <input type="button" value="Enable"/> можно завершить текущий вызов двойным нажатием
			Интерком	В режиме Интерком, если IP телефон вызываемого абонента поддерживает интерком, можно использовать автоответ

Каждая DSS клавиша может быть настроена на два номера. Когда первый номер занят или не отвечает в установленный период времени, звонок может быть переведен на второй номер автоматически. Время до переключения настраивается по пути: WEB → Intercom → Function key **Time of Dial Switch** (5-50)s

2) Клавиша события

Настройка аудиодомофона

Тип DSS клавиши	Подтип	Назначение
Клавиша события	None	Нет ответа
	Dial	Набор номера
	Release	Завершение вызова
	OK	Подтверждение
	Handfree	Положение трубки (на крючке, трубка снята)

Порты ввода настраиваются в веб-интерфейсе через меню Safeguarding.

Настройка портов ввода

Input Settings

Input 1 :
 Trigger Mode:
 Response Mode: Remote Response

Input 2 :
 Trigger Mode:
 Response Mode: Remote Response

Output Settings

Output 1 :
 Output Level:
 Output Duration: (1~600) s
 Output Trigger Mode:

- Input 1 Trigger
- Remote DTMF Trigger
- Remote SMS Trigger
- Call State Trigger
- Emergency Key Trigger

Input 2 Trigger:
 ALERT=
 Output Last:

Настройка портов вывода

Output Settings

Output 1 :
 Output Level:
 Output Duration: (1~600) s
 Output Trigger Mode:

- Input 1 Trigger
- Remote DTMF Trigger
- Remote SMS Trigger
- Call State Trigger
- Emergency Key Trigger

Input 2 Trigger:
 ALERT=
 Output Last:

Output 2 :
 Output Level:
 Output Duration: (1~600) s
 Output Trigger Mode:

- Input 2 Trigger
- Remote DTMF Trigger
- Remote SMS Trigger
- Call State Trigger
- Emergency Key Trigger

Input 1 Trigger:
 ALERT=
 Output Last:

Настройка аудиодомофона

Настройка обнаружения несакционированного доступа

Tamper Alarm Settings

Tamper Alarm

Alarm command:

Reset command:

Вы можете изменить мелодию звонка через веб-интерфейс. Для этого перейдите Maintenance → Update

Формат аудиофайла: wav, моно, 8КГц

Для замены аудиофайла имя файла для мелодии 1: 1.wav

Для замены мелодии 2, имя файла: 2.wav

The screenshot shows a web interface with a red header and a sidebar. The header contains buttons for 'AUTO PROVISION', 'SYSLOG', 'CONFIG', 'UPDATE' (highlighted), 'ACCESS', and 'REBOOT'. The sidebar lists menu items: 'BASIC', 'NETWORK', 'VoIP', 'INTERCOM', 'SAFEGUARDING', 'MAINTENANCE' (highlighted), and 'LOGOUT'. The main content area is titled 'Web Update' and contains a 'Select File:' label, a text input field, a 'Browse' button with a file type filter '(*.z,*.txt,*.xml,*.au,*.wav)', and an 'Update' button.