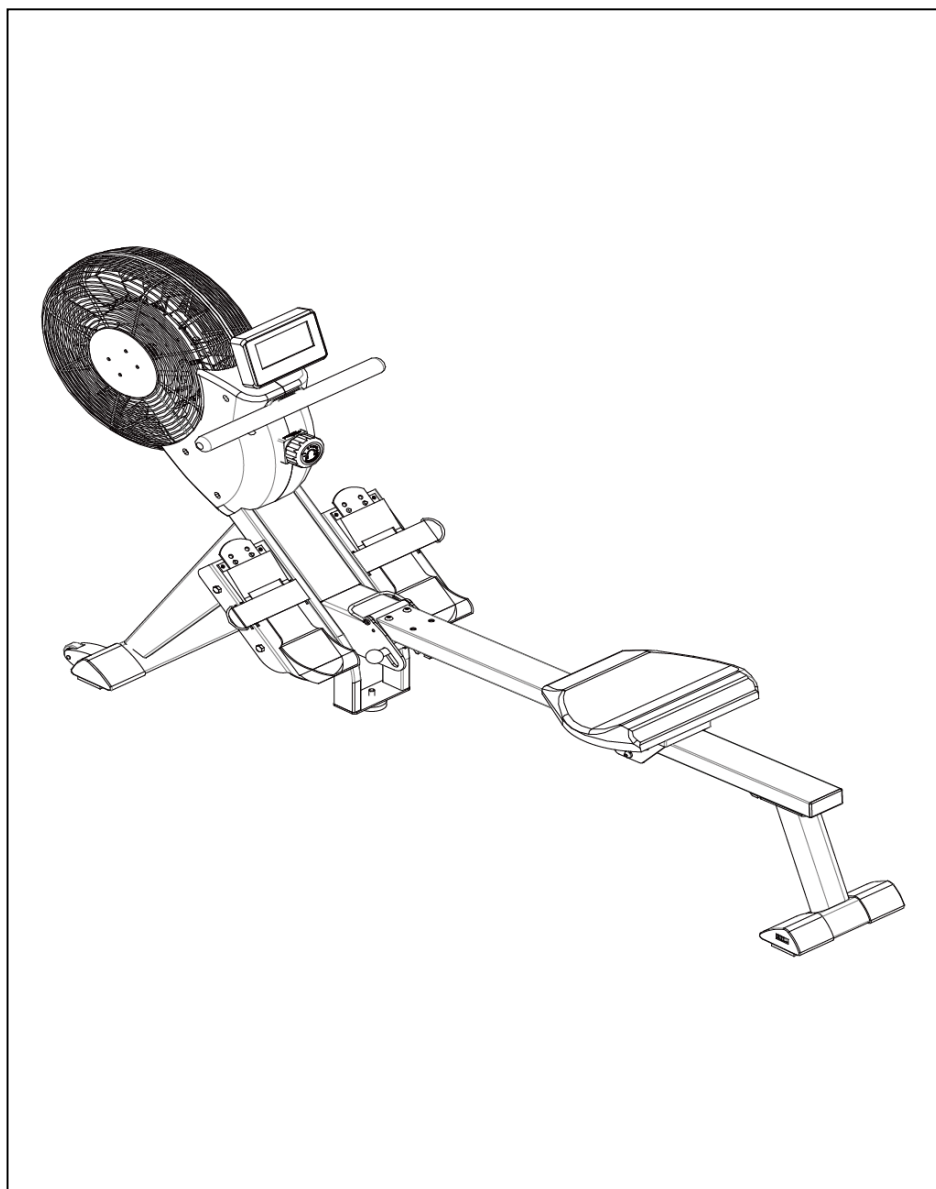


РУКОВОДСТВО ПОЛЬЗОВАТЕЛЯ

Гребной тренажер SKYLINE AIR DH-8619



HOUSEFIT – гарантия здоровья!

HOUSEFIT

Вступление

Мы благодарим вас за выбор продукции HOUSEFIT. Этот тренажер поможет вам правильно тренироваться и улучшать вашу физическую форму в домашней обстановке.












Пожалуйста, внимательно прочитайте данное руководство по эксплуатации до начала сборки и использования тренажера.

Правила техники безопасности

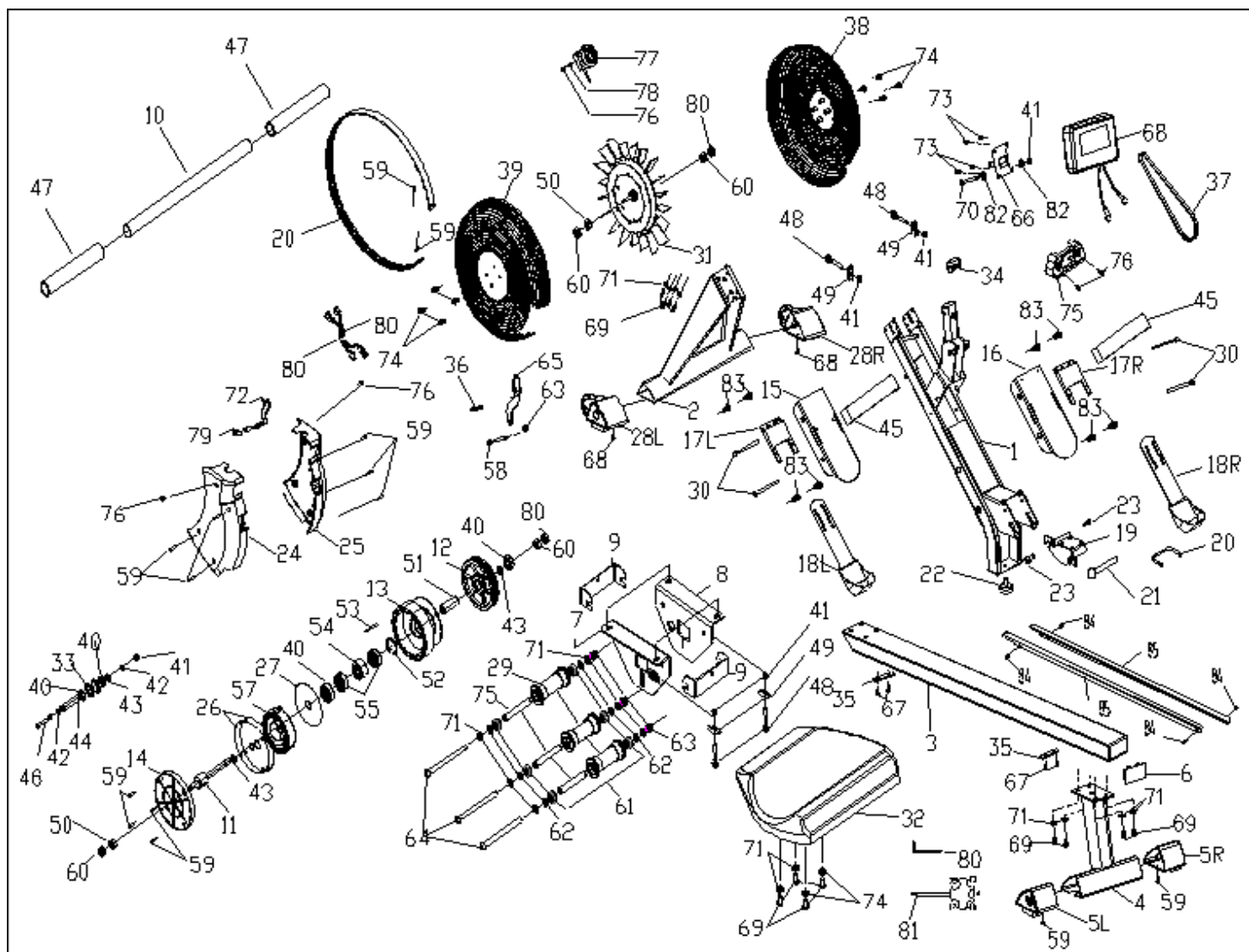
Этот тренажер сконструирован таким образом, чтобы обеспечивать полную безопасность во время тренировки. Однако важно, чтобы вы придерживались техники безопасности. Мы не несем ответственность за несчастные случаи, которые произошли из-за пренебрежения ими. Необходимо прочесть инструкцию перед сборкой или началом тренировки. В частности, соблюдайте приведенные ниже правила:

- 1) Проконсультируйтесь с вашим врачом, перед тем как начинать тренироваться на этом тренажере. Если вы хотите тренироваться регулярно и интенсивно, рекомендуется получить согласие врача. Особенно это касается лиц, имеющих проблемы со здоровьем.
- 2) Мы рекомендуем лицам с ограниченными возможностями использовать тренажер только в присутствии квалифицированного специалиста.
- 3) Используя тренажер, всегда одевайте специальную одежду и обувь для занятий спортом. Не надевайте свободную одежду, которая может зацепиться за движущиеся детали тренажера.
- 4) Если во время тренировки вы почувствуете головокружение, тошноту, боль в суставах и мышцах – немедленно прекратите тренировку и проконсультируйтесь у врача.
- 5) Не допускайте детей и животных к тренажеру. Не оставляйте детей у тренажера без присмотра взрослых.
- 6) Только один человек может заниматься на тренажере.
- 7) Пожалуйста, перед использованием тренажера убедитесь, что все винты и гайки надежно закреплены.
Обратите внимание: винты и гайки могут разболтаться со временем, и поэтому мы советуем вам проверять тренажер перед тренировкой, это для вашей же безопасности.
- 8) Не используйте тренажер если он поврежден или неисправен.
- 9) Всегда размещайте тренажер на ровной, чистой и твердой поверхности. Не устанавливайте тренажер вне помещения или рядом с водой. Убедитесь, что вблизи тренажера нет острых предметов. Если необходимо, положите защитный мат (не включается в доставку), чтобы защитить пол под тренажером, а также рекомендуется иметь не менее 0,5 м. свободного места вокруг тренажера для вашей безопасности.
- 10) Держите руки далеко от движущихся частей. Не оставляйте какие-либо материалы в отверстиях тренажера.
- 11) Используйте тренажер строго по назначению. Не используйте каких-либо комплектующих или приложений, не рекомендованных производителем.
- 12) **Максимальный вес пользователя 136кг.**

Список запасных частей

 #30 M12 4pcs	 #71 OD20*ID8.5*1.5 14pcs
 #70 M6*70 1pc	 #69 M8*15 14pcs
 #67 M6*10 2pcs	 #35 Stopper 1PC
 #68 M4*12 2pcs	 #80 S5
 #41 M6 1pc	 #81 S13-19
 #82 OD12*ID6.5*1.5 2pcs	

Сборочный чертеж и список комплектующих



№	Наименование	Спецификац ия	Кол- во
1	Основная рама		1
2	Передний стабилизатор		1
3	Кронштейн сиденья		1
4	Задний стабилизатор		1
5	заглушка задней трубки	2pcs=1set	2
6	Заглушка кронштейна сиденья		1
7	Коннектер для сиденья правой пластины		1
8	Опорная пластина правого сиденья		1
9	U-образная перегородка		2

№	Наименование	Спецификация	Кол- во
43	Волновая шайба	d10*Ф15*0.3	2
44	Кожух колеса	Ø10*Ø6.2*40	1
45	Ремни для педалей		2
46	болты с шестигранной головкой	M6*55*15*S10	1
47	Форма сцепления		2
48	Рычаг регулировки 1		4
49	U образная цепь	30*10*T1.5	4
50	Шестигранные гайки	M10*1.0	4
51	Втулка подшипника одностороннего действия	ф17*44	1

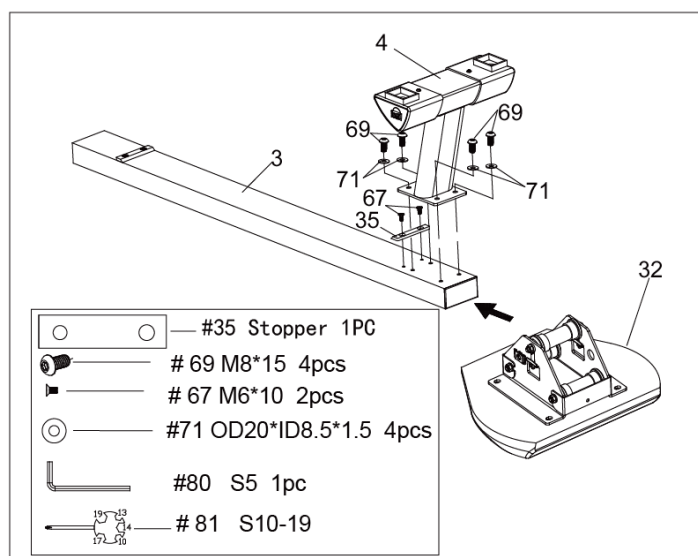
10	Поручень		1	52	Шайба	d36	1
11	соединитель для ленты и оси колеса	Ф22*130	1	53	Фиксированный вал лямки	Ф5*43	1
12	ременной шкив	Ф26*104	1	54	Односторонний подшипник	ф35*d17*16	1
13	Узел ленточного колеса	Ф35*110	1	55	Подшипник	16003-2RS Ф35*Ф10*11	2
14	Крышка спиральной пружины	Ф PA66+20% 纤	1	56	Подшипник	6300-2RS Ф35*Ф10*11	1
15	Фиксированная ножная педаль		1	57	Спиральная пружина	t0.5*22*5080	1
16	Фиксированная ножная педаль 1		1	58	Винт с внутренним шестигранником	M8*40*15*S5	1
17	Соединитель педали		2	59	Саморезы с полукруглой головкой и крестообразным шлицем	ST4.2*16*Ф8	12
18	Педали		2	60	Гайка фланца шестигранная	M12*1.0	4
19	Вращающийся соединитель		1	61	Подшипник	6008-2Z	6
20	Ручка тяги		1	62	Роликовая распорка	d8*φ15*4	6
21	Заглушка		1	63	Гайка	M8*H7.5*S13	4
22	Подножка	Ф52*40*M10	1	64	Болты с шестигранной головкой	M8*125*15 *S14	3
23	винт с внутренним шестигранником		2	65	Магнитная пластина		1
24	Левый защитный кожух		1	66	Фиксированная деталь электронных часов		1
25	Правый защитный кожух		1	67	Винт с потайной головкой Phillips	M6*10	4
26	Наружный кожух колеса	Ф89*Ф16.5*0.5	1	68	Консоль		1
27	Доска ленточного колеса	Ф111*Ф16*0.5	1	69	Винты с шестигранной головкой под ключ	M8*15*S5	18
28	заглушка передней трубки	2pcs=1set	2	70	Болт с полукруглой головкой и внутренним шестигранником	M6*70	1
29	Роликовое колесо		3	71	Плоская прокладка	ф16*ф8.5*1.5	26
30	Болты с шестигранной головкой	M12*155*25 *S19	4	72	Датчик с полосой		2
31	Лопасть		1	73	Винт с круглой головкой Phillips	M5*12	4
32	Сиденье		1	74	Винт с внутренним шестигранником	M6*35*15*S5	8
33	колесо для ленточного ремня	115*110*34.5	1	75	Подушка крепления подлокотника	104*50*18	1
34	эллиптическая пробка	60*30*1.5	1	76	Винт с круглой головкой Phillips	M5*12	4

35	Резиновая прокладка		2	77	Sixteen fine-tuning		1
36	Пружина		1	78	washer	D6*Φ12*1.5	1
37	Ремень		1	79	Сенсор сиденья		1
38	Правый кожух сеткой		1	80	шестигранный ключ	S5	1
39	Левый кожух сеткой		1	81	Гаечный ключ с открытым зевом	S10-S19	1
40	Подшипник	6000	3	82	Шайба	d6.5*Φ12*1.5	2
41	Гайка	M6*H6*S10	5	83	Винт с плоской головкой и крестообразным шлицем	M4*15	10
42	Стопорный вал	D10	2	84	Ремень		1

ИНСТРУКЦИЯ ПО СБОРКЕ

Шаг 1

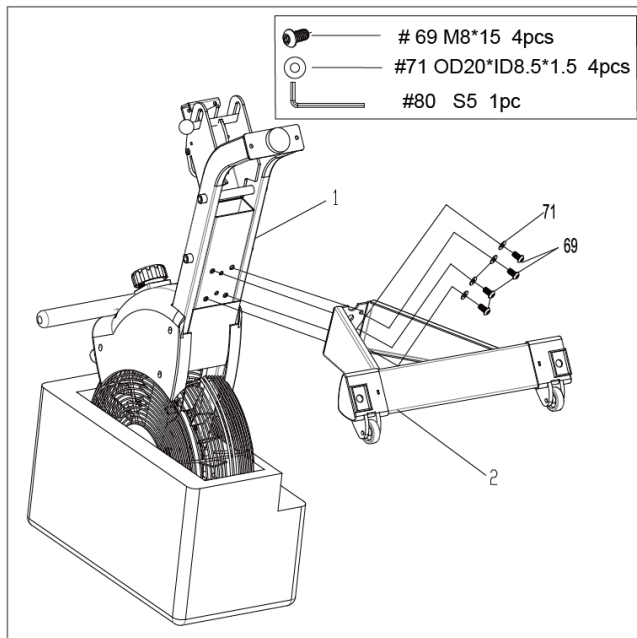
Переверните кронштейн сиденья (# 3) и сиденье (# 32), как показано на рисунке. Используйте 2 винта M6 * 10 (# 67), чтобы зафиксировать 1шт. (# 35) на кронштейне сиденья (# 3). Затем соедините задний стабилизатор (# 4) с кронштейном сиденья (# 3), используя 4 гайки M8 * 15 (# 69) и 4 плоских прокладки (# 71).



Шаг 2

Соедините передний стабилизатор (# 2) с основной рамой (# 1), используя 4 винта M8 * 15 (# 69) и 4 плоских прокладки (# 71), и зафиксируйте их с помощью шестигранного ключа S5 (# 80).

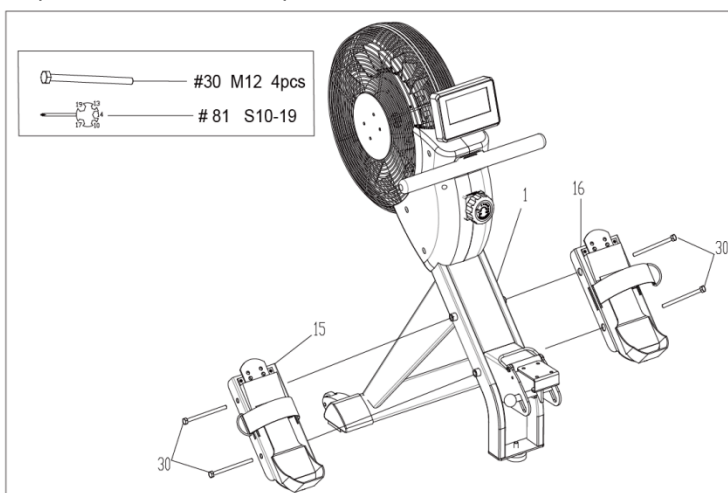
Примечание. Посередине рамы находится упаковка из пенополистирола. При сборке передний ролик обращен вниз. После затяжки винтов встаньте и снимите пенополистирол.



Шаг 3

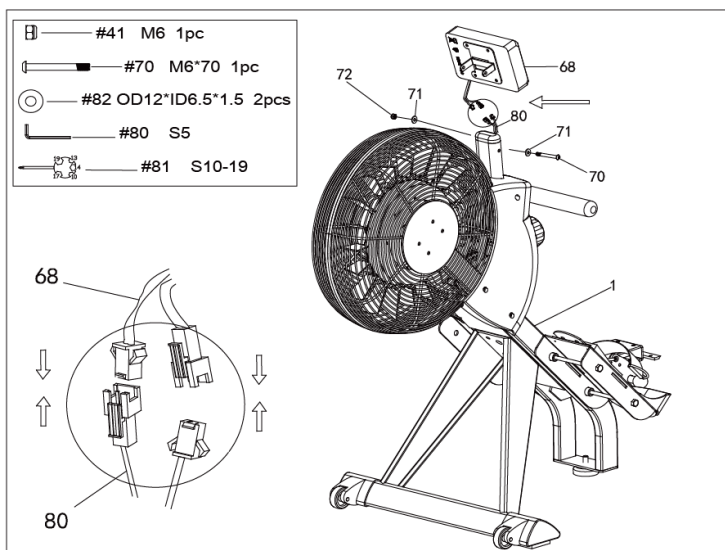
Используйте шестигранную гайку с фланцем M12 (# 30), и гаечный ключ (№81), чтобы прикрепить педали к основной раме изделия.

Обратите внимание, правая и левая педали отличаются.



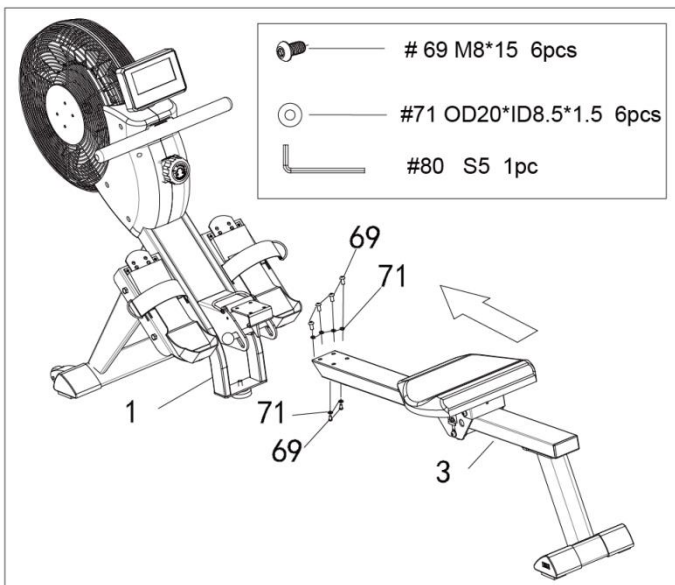
Шаг 4

Сначала подключите две клеммы проводов, затем подключите консоль (№68) к основной раме (№1). Вставьте винт М6 * 70 (# 70) и шайбу OD12 * ID6,5 * 1,5 (# 82) в отверстие, вверните гайку (№41) в винт (№70). Используйте шестигранный ключ S5 (# 80) и гаечный ключ с открытым зевом S10-19 (# 81) для фиксации.



Шаг 5

Сначала вставьте кронштейн сиденья (№3) в основную раму (№1), а затем зафиксируйте с помощью 6шт. винтов с шестигранной головкой M8 * 15 (№ 69) и 6шт. прокладок OD20 * ID8.5 * 1.5 (№ 71). Затяните их ключом S5 (# 80) .

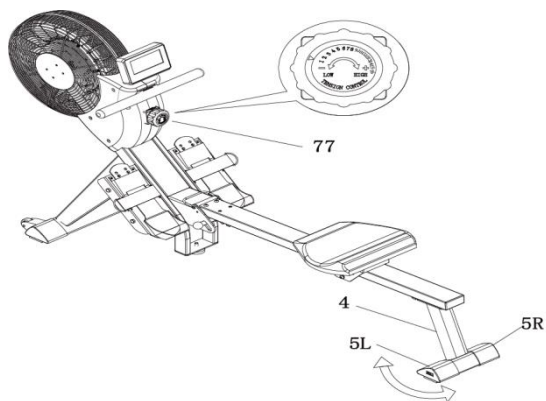


По окончании сборки, убедитесь, что все винты крепко затянуты!

Руководство по настройке тренажера

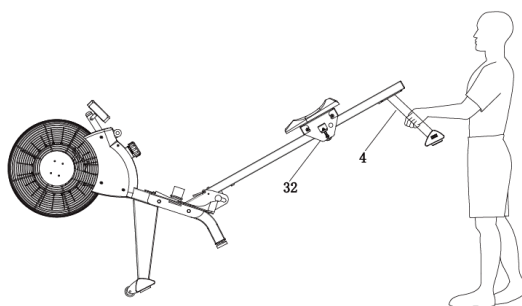
Регулировка баланса:

Если тренажер не стоит ровно после сборки, отрегулируйте заглушку задней опорной трубы.



Транспортировка тренажера:

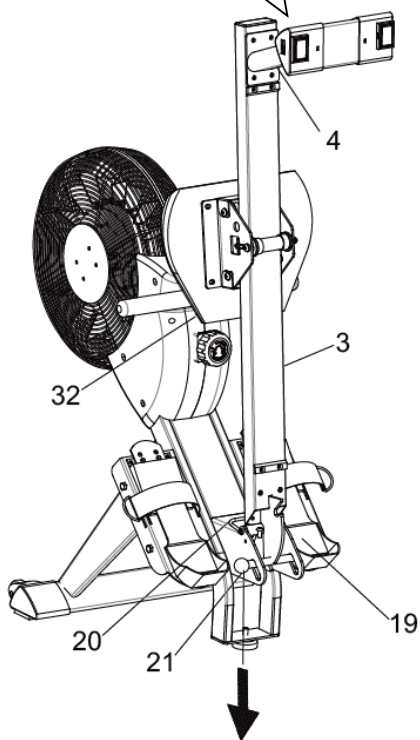
Будьте аккуратны при транспортировке тренажера. Не зафиксированные детали могут вас травмировать.



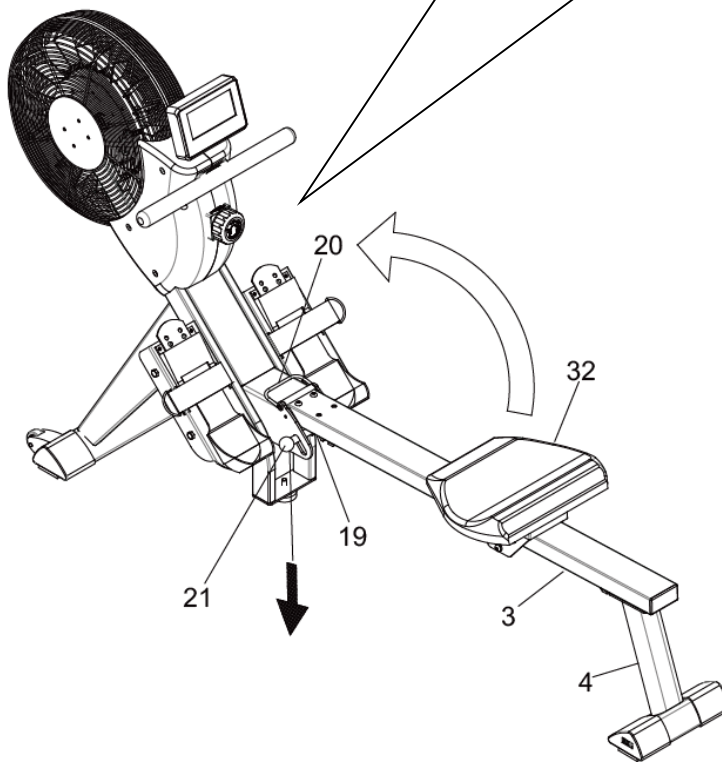
Для транспортировки тренажера поднимите заднюю опорную трубу пока не коснетесь земли колесиком на передней опорной трубе.

Хранение тренажера

Будьте аккуратны при складывании тренажера, сиденье соскользнет вниз, когда вы поднимите рельсу.

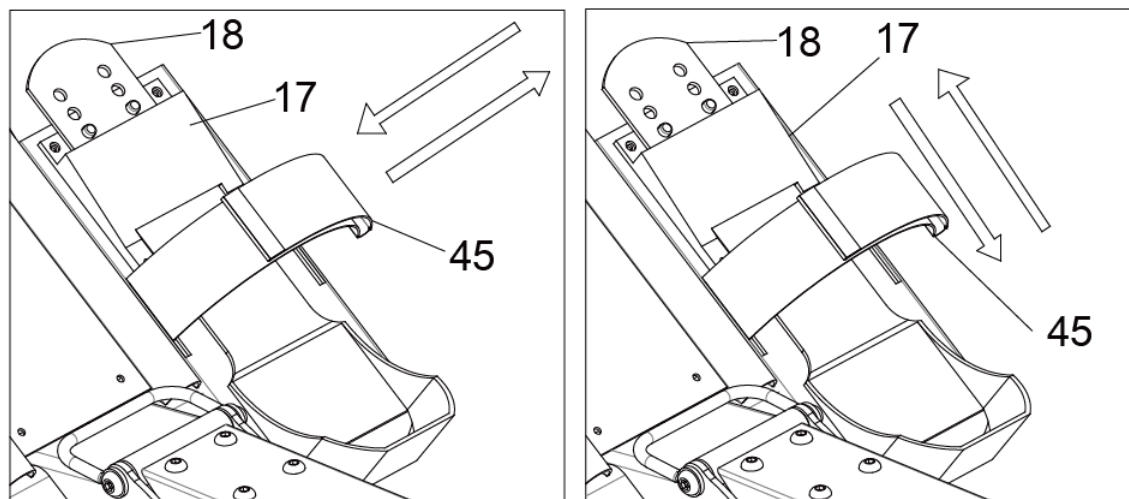


Нажмите на заглушку #21, затем поднимите ручку #20, пока не услышите щелчок заглушки #21



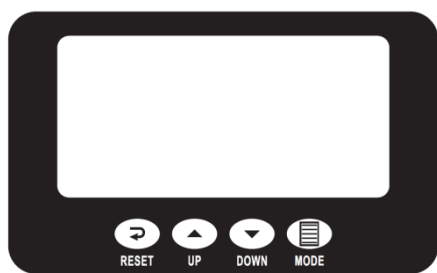
Вы можете сложить тренажер, чтобы сэкономить место.

Регулировка педалей



1. Ремешок педали регулируется, и может быть отрегулирован для 37 разных размеров ноги пользователя.
2. Положение ступни может быть отрегулировано изменением длины педалей.

Инструкция к дисплею



Функциональные кнопки:

Mode – Нажмите для выбора функции.

UP - В настройках нажмите эту кнопку, чтобы увеличить значение для таких показателей как TIME, COUNT, CAL, DIST.

DOWN – В настройках нажмите эту кнопку, чтобы уменьшить значение для таких показателей как TIME, COUNT, CAL, DIST.

RESET - Нажмите для сброса счетчика «времени», «расстояния» и «калорий»

Функции и операции:

COUNT - (1) Подсчитывает количество повторений во время тренировки.

(2) Нажимайте кнопку «MODE», пока не появится значение «Count». Нажмите кнопку «UP/DOWN», чтобы установить счетчик упражнений.

Когда значение SET равно нулю, компьютер остановится примерно через 1 секунду после начала отсчета времени.

RPM - Отображает количество повторений в минуту во время тренировки.

TIME - (1) Подсчитывает общее время от начала до конца тренировки.

(2) Нажимайте кнопку «MODE», пока не появится «TIME», нажмите кнопку «UP/DOWN», чтобы установить время тренировки.

Когда «SET» равен нулю, компьютер остановится через 1 секунду после начала отсчета времени.

DIST - (1) Подсчитывает расстояние от начала до конца тренировки.

(2) Нажимайте кнопку «MODE», пока не появится значение «DIST». Нажмите кнопку «UP/DOWN», чтобы установить дистанцию тренировки.

Когда «SET» равен нулю, компьютер остановится примерно через 1 секунду после начала отсчета времени.

CALORIES - (1) Подсчитывает общее количество потраченных калорий от начала до конца тренировки.

(2) Нажимайте кнопку «MODE», пока не появится значение «CAL». Нажмите кнопку «UP / DOWN», чтобы установить калории тренировки.

Когда значение «SET» равно нулю, компьютер остановится примерно через 1 секунду после начала отсчета времени.

TEMP -

(1) Монитор будет отображать текущую температуру в помещении, когда он находится в спящем режиме.

(2) Нажимайте кнопку «MODE», пока не появится значение «TEMP». Нажмите кнопку «UP / DOWN», чтобы установить °F / °C.

Примечание:

1. Если дисплей тусклый или не показывает значения, замените батарейки.
2. Монитор автоматически выключится, если в течение 4 минут не будет получен сигнал.
3. Монитор будет автоматически включаться в начале тренировки.
4. Монитор автоматически начнет вычисление, когда вы начнете тренировку и перестанет считать, когда вы перестанете тренироваться спустя 4 секунды.

	Упр.	0-999
	Пов/мин.	0-999
	Время	00:00'~99:59'
	Дистанция	0.00~999(ML)KM
	Калории	0.0~999kCAL
Тип батареек		2pcs of SIZE –AAA or UM –4
РАБОЧАЯ ТЕМПЕРАТУРА		0°C ~ +40°C
ТЕМПЕРАТУРА ХРАНЕНИЯ		-10°C ~ +60°C

ГАРАНТИЯ

ГАРАНТИЙНЫЕ УСЛОВИЯ

Эта гарантия действительна только в соответствии с условиями, изложенными ниже.

Гарантия действительна только для первоначального покупателя. Необходимо продемонстрировать доказательство покупки.

Данный товар предназначен только для домашнего использования. Этот гребной тренажер не может быть применен для коммерческого или полукommerческого использования.

В случае обнаружения заводского дефекта в течении 18 месяцев со дня покупки продукции фирмы "HouseFit", фирма продавец обязуется безвозмездно устранить такой дефект.

Гарантия недействительна в случаях:

- Если обращение в ремонтную мастерскую произошло по истечении 18 месяцев со дня продажи.
- Возникновение дефекта из-за неправильного использования продукции, при сверхсильных нагрузках, неофициальных модификациях. (максимальный вес пользователя 136кг)
- Возникновение дефекта при транспортировке или при вмешательстве.
- Неправильной сборки, установки мини компьютера.
- Использования продукции вне помещения, на открытом пространстве, в помещениях с повышенной влажностью и не по назначению.
- Если дефект вызван случайной причиной(механическим воздействием)

Изделие должно доставляться в ремонтную мастерскую владельцем.

Гарантийный ремонт должен производиться только в условиях мастерской фирмы-продавца.



HouseFit

ТРЕНАЖЕРЫ И АКСЕССУАРЫ ДЛЯ ФИТНЕСА
WWW.HOUSEFIT.RU

ГАРАНТИЙНАЯ КАРТА

МОДЕЛЬ

СЕРИЙНЫЙ НОМЕР

ДАТА ВЫПУСКА/ПРОДАЖИ

ФАМИЛИЯ ПОКУПАТЕЛЯ

АДРЕС И ТЕЛ. ПОКУПАТЕЛЯ

М.П. ТОРГУЮЩЕЙ ОРГАНИЗАЦИИ

ГАРАНТИЙНОЕ ОБСЛУЖИВАНИЕ И СБОРКА ПРОИЗВОДИТСЯ ПО АДРЕСУ: