

ЛКД КЛ-30 00

биометрический считыватель



Инструкция по быстрому запуску
Версия 1.0



www.luis.ru

Благодарим за приобретение нашего продукта. В случае возникновения каких-либо вопросов, связывайтесь с продавцом оборудования.

Данная инструкция подходит для биометрических считывателей ЛКД КЛ-30 00.

Сведения, представленные в данном руководстве, верны на момент опубликования. Производитель оставляет за собой право в одностороннем порядке без уведомления потребителя вносить изменения в изделия для улучшения их технологических и эксплуатационных параметров. Вид изделий может незначительно отличаться от представленного на фотографиях. Обновления будут включены в новую версию данной инструкции. Мы своевременно вносим изменения.

СОДЕРЖАНИЕ

1. ВВЕДЕНИЕ	5
1.1. Внешний вид	5
1.2. Размеры	6
1.3. Разъемы для подключения	6
1.4. Обозначения контактов	7
1.5. Описание контактов.....	7
2. ОСНОВНЫЕ НАСТРОЙКИ	8
2.1. Подключение Ethernet.....	8
2.2. Регистрация пользователей и администраторов.....	8
2.2.1. Добавление пользователей на считывателе	8
2.2.2. Добавление пользователей в ПО ZKBioSecurity v3 / v5.....	9
2.2.3. Добавление пользователя через мобильное приложение ZKBioSecurity.....	9
2.2.4. Добавление считывателя в программное обеспечение	9
2.2.5. Настройка открытия двери и событий	9
2.3. Информация об устройстве.....	10
3. ПРИМЕРЫ ПОДКЛЮЧЕНИЯ УСТРОЙСТВ	11
4. СПЕЦИФИКАЦИЯ	14
5. ГАРАНТИЯ И ОГРАНИЧЕНИЯ	13

Рекомендации по эксплуатации

- Перед использованием оборудования убедитесь, что входное напряжение находится в пределах допустимых значений.
- Не используйте оборудование в очень жарких или холодных условиях (рабочий диапазон температур указан в спецификации), и не подвергайте воздействию сильного электромагнитного излучения.
- Не допускается погружать оборудование в жидкость.
- Не допускаются падения и сильная тряска устройств.
- В процессе транспортировки оборудование должно находиться в оригинальной или аналогичной ей упаковке.
- Все подключения должны осуществляться при отключенном электропитании.
- Запрещена подача на вход устройства сигналов, не предусмотренных назначением этого входа – это может привести к выходу устройства из строя.
- Пожалуйста, внимательно прочтите это руководство перед началом работы с устройством. Данное устройство является технически сложным и его конфигурирование лицом, не имеющим соответствующей компетенции, может привести к некорректной работе, сбоям в работе, а также к выходу устройства из строя.

1. Введение

ЛКД КЛ-30 00 представляет собой мультибиометрический терминал «3-в-1» с функцией распознавания лиц, который оснащен считывателем отпечатка пальца и бесконтактных карт Em-Marlin. Устройство обеспечивает распознавание лиц на больших расстояниях. Дистанция распознавания увеличена до 3 метров, что позволяет идентифицировать быстро идущих людей. В то время как большинство алгоритмов поддерживают распознавание под углом не более 15°, оборудование ЛКД КЛ поддерживает распознавание лиц под углом до 30°.

1.1. Внешний вид

Внешний вид ЛКД КЛ-30 00 представлен ниже.



Рис. 1.1. Внешний вид

1.2. Размеры

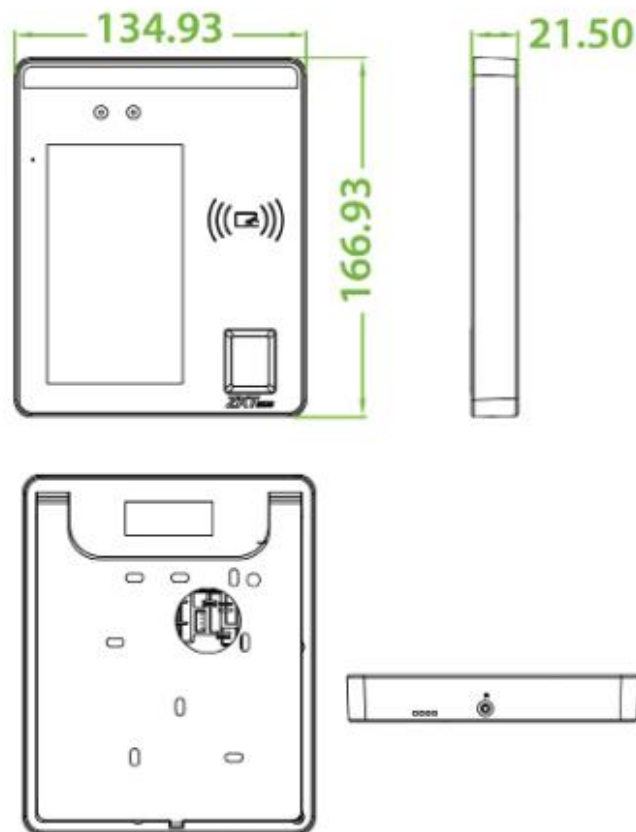


Рис. 1.2. Размеры

1.3. Разъемы для подключения

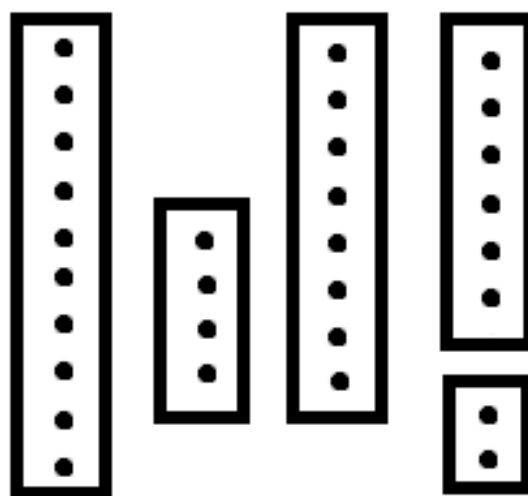


Рис. 1.3. Разъемы для подключения

1.4. Обозначения контактов

AL-		485B	WD1
AL+		485A	WD0
NC1		GND	IWD1
COM		TXD	IWD0
NO1	RX-	RXD	GND
BUT	RX+	GND	+12V
GND	TX-	TXD2	
SEN	TX+	RXD2	
GND			GND
AUX			12V

Рис. 1.4. Обозначения контактов

1.5. Описание контактов

Тревожные входы		Считыватель RS-485	Выход Wiegand
Реле НЗ		Считыватель RS-232	Вход Wiegand
Общий реле			
Реле НО	Разъем для подключения розетки под кабель Ethernet	Общий RS-232	Питание считывателя
Кнопка выхода		Считыватель RS-232	
Общий			
Датчик двери			
Извещатели			Питание 12В ЛКД КЛ-30
Общий			

Рис. 1.5. Описание контактов

2. Основные настройки

2.1. Подключение Ethernet

1. Войдите в меню подключения: **Настройки** → **Настройки сети** → **Настройки TCP / IP**, введите IP-адрес и нажмите **ОК**.
2. Если имеется потребность в настройке DHCP, эта настройка производится в этом же меню с помощью кнопки переключения (включить/выключить).
3. Если имеется потребность в настройке Wi-Fi, эта настройка производится в этом же меню с помощью кнопки переключения (включить/выключить).

ВНИМАНИЕ: Настройка сети работает как для проводного подключения к LAN, так и беспроводного по Wi-Fi.

ВНИМАНИЕ: В сети LAN IP-адреса сервера (ПК) и устройства должны находиться в одном и том же сегменте сети (предпоследняя цифра в IP-адресе) при подключении к программному обеспечению ZKBioSecurity v3 или v5.

2.2. Регистрация пользователей и администраторов

Добавление пользователей может проходить тремя способами:

- Непосредственно на считывателе
- Через программное обеспечение ZKBioSecurity v3 / v5
- Через мобильное приложение для администраторов ZKBioSecurity

2.2.1. Добавление пользователей на считывателе

1. Войдите в меню, нажмите **Пользователи** → **Кнопка +**
2. Введите Имя и ID (уникальный номер сотрудника)
3. Сделайте фотографию сотрудника
4. Отсканируйте лицо сотрудника
5. В карточке сотрудника добавьте дополнительные идентификаторы:
 - Карту (Em-Marin)
 - Отпечаток пальца или пальцев

В поле **Пользователь** можно изменить значение на **Администратор**, этот параметр отвечает за доступ к настройкам биометрического считывателя. Как только появляется хотя бы один пользователь с правами администратора, свободный доступ к настройкам автоматически блокируется.

Добавьте, как минимум двух пользователей с правами администратора и как минимум два варианта идентификации для них, чтобы не потерять доступ к настройкам считывателя.

2.2.2. Добавление пользователей в ПО ZKBioSecurity v3 / v5

1. Запустите в браузере веб-приложение ZKBioSecurity, войдите в меню **Персонал** и нажмите **Добавить пользователя**
2. Введите **Имя** и **ID**
3. Добавьте фотографию в карточку сотрудника (будет использована для распознавания лица на считывателе)
4. Добавьте отпечаток пальца или несколько через настольный считыватель
5. Добавьте карту (Em-Marin) через настольный считыватель
6. Введите дополнительные данные по сотруднику (по желанию)

2.2.3. Добавление пользователя через мобильное приложение ZKBioSecurity

1. Скачайте и установите приложение из Google Play для устройств на базе Android или в AppStore для устройств на базе iOS.
2. Запустите приложение войдите под своим именем и паролем на сервер (должен быть запущен и лицензирован).
3. Нажмите **Добавить пользователя**.
4. Введите **Имя** и **ID**.
5. Сделайте фотографию с помощью приложения или загрузите уже имеющуюся на мобильном устройстве.
6. Нажмите **Добавить** (ОК).

Обращаем внимание, что через мобильное приложение можно добавить только один тип идентификации пользователя – лицо, остальные типы идентификации пользователю можно задать потом в ПО на компьютере или непосредственно на считывателе.

2.2.4. Добавление считывателя в программное обеспечение

1. Войдите в меню считывателя **Настройки** → **Настройки облачного сервиса**.
2. Введите IP-адрес сервера в соответствующем поле.
3. Остальные настройки оставьте без изменений.
4. Добавьте устройство в ПО стандартными средствами.

2.2.5. Настройка открытия двери и событий

1. Войдите в меню считывателя **Настройки** → **Параметры регистрации событий**
 - **Интервал распознавания лица** отвечает за частоту считывания. Для проходных зон через турникеты возможно выставить интервал в секундах в допустимом диапазоне.
 - **Время отображения окна идентификации** отвечает за отображение информации на экране считывателя во время идентификации, время желательно должно соответствовать **Интервалу распознавания лица**.

- Остальные пункты в меню можно настраивать на свое усмотрение.
2. Войдите в меню считывателя **Контроль доступа** → **Настройки контроля доступа**.
- **Разблокировка замка** – время на которое реле будет срабатывать при идентификации человека и допуске его на объект.
 - **Дверь оставлена открытой** – время через которое будет тревога при удержании двери (при включенном сигнале тревоги).
 - **Режим идентификации** – позволяет выбрать вариацию идентификации в дополнительном меню, следует выбрать одну из предложенных.

2.3. Информация об устройстве

Войдите в меню считывателя **Настройки** → **Информация об устройстве**. В самом низу списка будет представлена вся информация об устройстве.

Самыми важными параметрами являются:

- **Серийный номер** – идентификация устройства внутри системы, при большом количестве устройств,
- **MAC-адрес** – позволяет добавлять в специальные списки маршрутизации в локальной сети в том числе и поиск устройства в локальной сети по MAC-адресу,
- **MCU Version** – версия прошивки оборудования потребуется при консультации с технической поддержкой.

3. Примеры подключения устройств

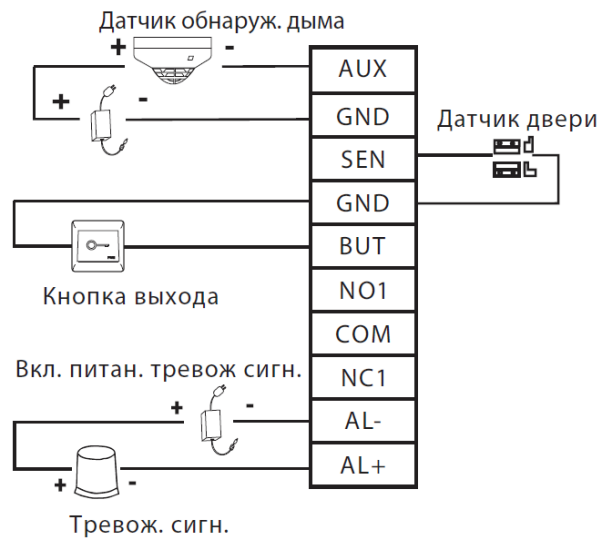


Рис. 3.1. Схема подключения датчиков и извещателей к считывателю и кнопки выхода

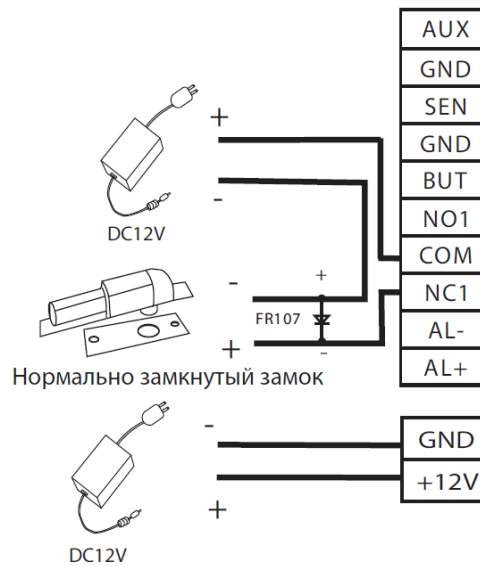


Рис. 3.2. Схема подключения замка с отдельным питанием

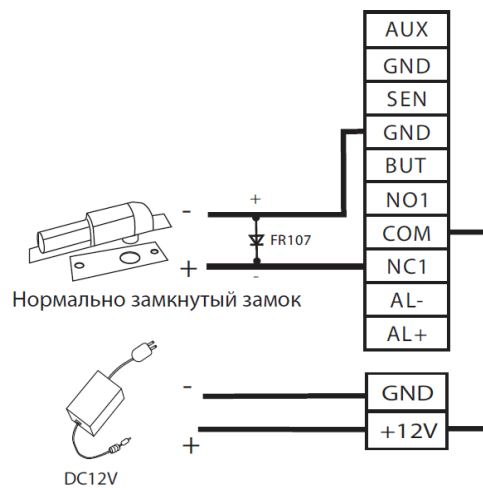


Рис. 3.3. Схема подключения замка с питанием от считывателя

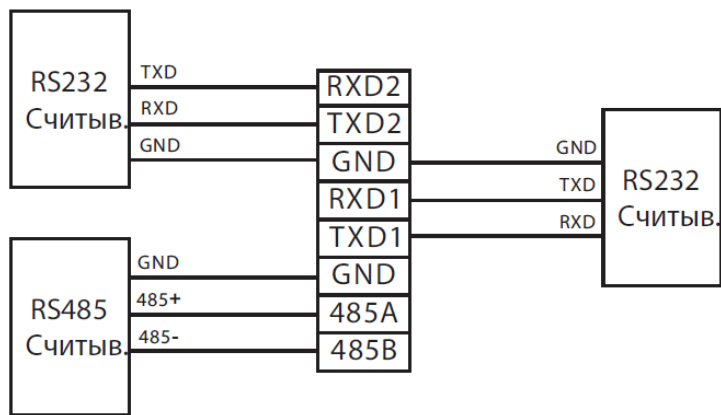


Рис. 3.4. Схема подключения считывателей по RS-232 и RS-485

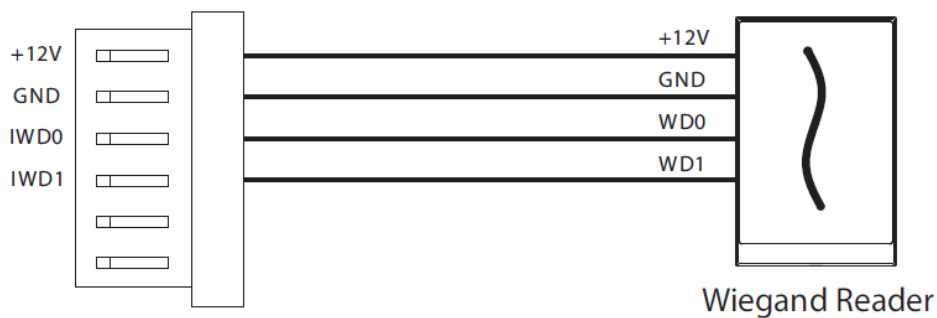


Рис. 3.5. Подключение стандартного считывателя по интерфейсу Wiegand

4. Гарантия и ограничения

На устройство распространяется гарантия 12 месяцев с момента приобретения.

Ознакомиться с условиями гарантийного обслуживания вы можете на веб-сайте <https://luis.ru/>.

5. Спецификация

Модель		ЛКД КЛ-30 00
Экран	Диагональ	5"
	Технология	TFT (цвет)
	Разрешение	800x480
Аудио	Вход	-
	Выход	2x встроенный громкоговоритель
Функции	Управление	Сенсорный экран
	Тревожные входы / выходы	0 / 1
	Встроенная память	2 Гбайт ОЗУ / 16 Гбайт ПЗУ
	Считыватель карт	Em-Marin
	Датчик двери	Есть
	Режим «день/ночь»	Есть
	Управление замком	Есть
Сеть	Интерфейс	Fast Ethernet (1x RJ45)
	Протоколы	TCP/IP, DHCP, RTSP, UDP, DDNS
Физические параметры	Питание	10-15 В (DC), 36-48 Вт
	Исполнение	Накладное
	Класс защиты	-
	Рабочая температура	-10°C...+45°C
	Размеры	134.93x166.93x21.5 мм
	Вес нетто не менее	0.4 кг
	Вес брутто не менее	1.3 кг

О бренде LTV

Торговая марка ЛКД принадлежит торговому дому ЛУИС+ и известна на российском рынке с 2015 года. Линейка оборудования ЛКД - это полнофункциональный набор устройств, оптимальных по соотношению «цена/качество», ассортимент которых постоянно пополняется, следуя новым тенденциям на рынке СКУД и создавая их. Марка ЛКД представлена во всех основных подгруппах оборудования для создания систем СКУД любой сложности.

Спасибо за то, что приобрели оборудование ЛКД!

