



ДИСКОВЫЙ ЗАТВОР DN100-700, PN10-16



Затвор поворотный дисковый используется в системе питьевого водоснабжения и водопроводных сетях. Допускается монтаж для наземных и подземных коммуникаций. Уплотнительные кольца можно менять, не снимая другие элементы клапана. Возможность управления с помощью специального редуктора.

1. Техническое описание:

Затвор состоит из: корпуса, стержня, манжеты оси и рукоятки. Диск подвижно соединен с осью проходящей через корпус и закрепленный с помощью шлицевого соединения и неподвижно зафиксирован со стержнем закрепленный с помощью шлицевого соединения. Диск жестко зафиксирован в вертикальном положении и может только поворачивается вокруг вертикальной оси стержня. Температура транспортируемой среды $T_{min} -10$, $T_{max} +50$.

2. Стандарты:

Дизайн; EN 558 / EN 593

Фланш; EN 1092-2

Испытание; EN 12266-1,2,3 / EN 10002-1 / EN ISO 6506-1 / EN 10289 / EN 10339

Корпус; EN 1563 / EN GJS 400-15 / Шаровидный графит GGG40

Клапан; EN 1563 / EN GJS 400-15 / Шаровидный графит GGG40

Фланш; EN 1563 / EN GJS 400-15 / Шаровидный графит GGG40

Болт и гайки; DIN934 / DIN933 / DIN912 / ГОСТ 7798

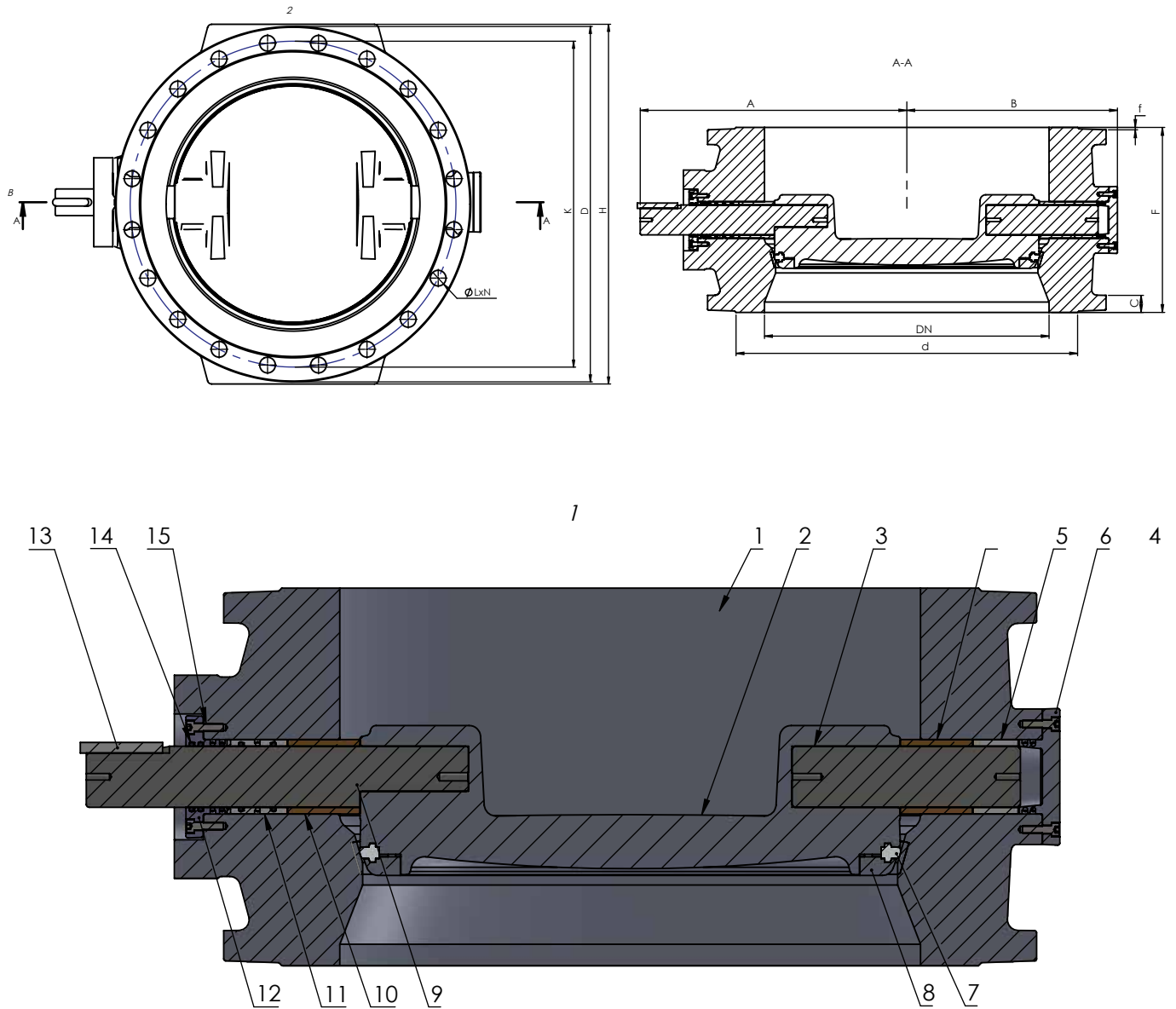
Покрытие; EN 10289 / EN 10339

Редуктор; EN GJL 250, Серый чугун IP 68, PN10/16, DN 600-1400



3. Технические характеристики и размеры:

3.1 Внешний вид и габарит





№	ДЕТАЛЬ	МАТЕРИАЛ	КОЛВО
1	Корпус	Чугун GGG40	1
2	Клапан (диск)	Чугун GGG40	1
3	Ось	Сталь X20Cr13	1
4	Втулка	Латунь	1
5	Втулка	Полиамид	1
6	Крышка оси	Чугун GGG40	1
7	Уплотнительная резина	EPDM	1
8	Фланец давления	Чугун GGG40	1
9	Вал	Сталь X20Cr13	1
10	Втулка	Латунь	1
11	Втулка	Полиамид	1
12	Крышка вала	Чугун GGG40	1
13	Шпонка	1.0503 (C45)	1
14	Уплотнительное кольцо	EPDM	9
15	Болт	Ацинкованная сталь	

DN мм	PN atm	F мм	H мм	d мм	K мм	D мм	f мм	C мм	ØL мм	N	A	B	KQ
100	10-40	190	230	156	180	220	3	19	19	8	156	102	14.7
150	10-16	210	295	211	240	285	3	19	23	8	186	135	23.5
200	10	230	350	266	295	340	3	20	23	8	235	163	37.4
200	16	230	350	266	295	340	3	20	23	12	235	163	37
250	10	250	410	319	350	400	3	22	23	12	283	193	56.3
250	16	250	410	319	355	400	3	22	28	12	283	193	56.6
300	10	270	465	370	400	455	4	24,5	23	12	332	239	79
300	16	270	465	370	410	455	4	24,5	28	12	332	239	78
350	16	290	530	429	470	520	4	26,5	23	16	389	276	110
400	16	310	590	480	525	580	4	28	31	16	417	303	143
500	16	350	725	609	650	715	4	31,5	34	20	488	369	250
600	16	390	850	720	770	840	5	36	37	20	562	444	382
700	16	430	920	794	840	910	5	39.5	37	24	500	623	428



4. Описание конструкции:

Корпус затвор выполнен из высокопрочного чугуна GGG40 по EN 1563 и покрыт долговечным термопластовым составом внутри и снаружи, что полностью предохраняет задвижку от коррозии. Болты из нержавеющей стали по ГОСТ Р ИСО 3506 классификации A2 или A4. Клапан затвора выполнен из чугуна GGG40 по EN 1563 и покрыт материалом EPDM по стандартам СТБ EN 681-1-2009. Вал из нержавеющей стали X20Cr13.

5. Описания принципа работы:

5.1 Перед монтажом необходимо:

- очистить (продуть) трубопровод от грязи и песка, окалины;
- произвести расконсервацию, снять заглушки с проходных отверстий, удалить антикоррозионную смазку бензином-растворителем (уайт-спирит) ГОСТ 3134-78 из магистральных проходов, проверить легкость поворачивания рукоятки.

5.2 Перед монтажом проверить прокладку, а потом уже зажать болты равномерно по периметру.

5.3 Затяжку крепежных деталей следует производить равномерно без перекосов и перетяжек.

5.4 После монтажа проверить свободное проворачивание редуктора.

5.5 Весь процесс должен выполняться со стороны специализированных работников.

5.6 На затворах где использован маховик без редуктора, должен устанавливаться по пояс работника для равномерного распределения силы.

5.7 Производить какие либо поднастройки редуктора до монтажа запрещается, следствием этого может быть не герметичность клапана.

6. Меры безопасности:

Для обеспечения безопасной работы запрещается разбирать затвор дисковый при наличии рабочей среды в трубопроводе

7. Сведение о хранении:

7.1 До монтажа затворы должны храниться в складских помещениях или под навесом, защищающим их от загрязнения и атмосферных осадков, обеспечивающим сохранность упаковки, исправность задвижки в течение гарантийного срока.

7.2 При длительном хранении (более 6 месяцев с момента изготовления) затворы необходимо периодически (не реже 2-х раз в год) осмотреть, удалить наружную грязь, ржавчину и заменить антикоррозионную смазку.

8. Транспортировка:

8.1 Затворы могут перевозиться всеми видами транспорта в соответствии с правилами перевозки грузов, действующими на транспорте данного вида.

8.2 Допускается транспортировка без упаковки, при этом рекомендуется снимать маховик во избежание поломки.

9. Гарантия изготовителя поставщика:

Завод-изготовитель продукции ООО «АЗЕРТЕХНОЛАЙН» предоставляет гарантию при соблюдении потребителем правил транспортировки, хранения, монтажа и эксплуатации устанавливается 2 года с момента ввода в эксплуатацию..

Полный срок службы 10 лет, гарантия на подвижные части не распространяются..

При не соблюдении правил монтажа, жалобы со стороны клиента не принимаются во внимание.