

Обновление прошивки модуля Wi-Fi для адаптера ScanDoc Compact

Обновление применимо только для адаптеров ScanDoc Compact модели 2016 года (в «малом» корпусе):



Обновление вносит следующие изменения в работу модуля Wi-Fi:

Устранена ошибка встроенного программного обеспечения (прошивки) модуля Wi-Fi, из-за которой существовала вероятность повреждения прошивки при прерывании питания модуля в процессе его загрузки (запуска).

Устранена несовместимость с некоторыми типами адаптеров Wi-Fi, используемых для подключения к адаптеру ScanDoc.

В интерфейс панели администрирования модуля Wi-Fi добавлен русский язык.

Важно!

Во время проведения обновления выйдите из программы ScanDoc и не проводите никаких диагностических или сервисных функций на автомобиле.

На адаптер необходимо подать питание или подключить адаптер к разъему диагностики автомобиля.

Описание процедуры

Скачайте архив с двумя новыми прошивками модуля Wi-Fi:



[sdc-wf-upd-180113.zip](#)

– и распакуйте его на своем компьютере:

1.zip	10.01.2018 12:57
2.zip	10.01.2018 12:57

Архив содержит файлы-архивы **1.zip** и **2.zip**. Их распаковывать не нужно.

Подключитесь к прибору стандартным образом через Wi-Fi.

Зайдите на страницу редактирования настроек модуля Wi-Fi.

Чтобы войти в режим отображения и редактирования настроек Wi-Fi модуля ScanDoc Compact – запустите

любой интернет-браузер и наберите следующий адрес в адресной строке: 192.168.1.3

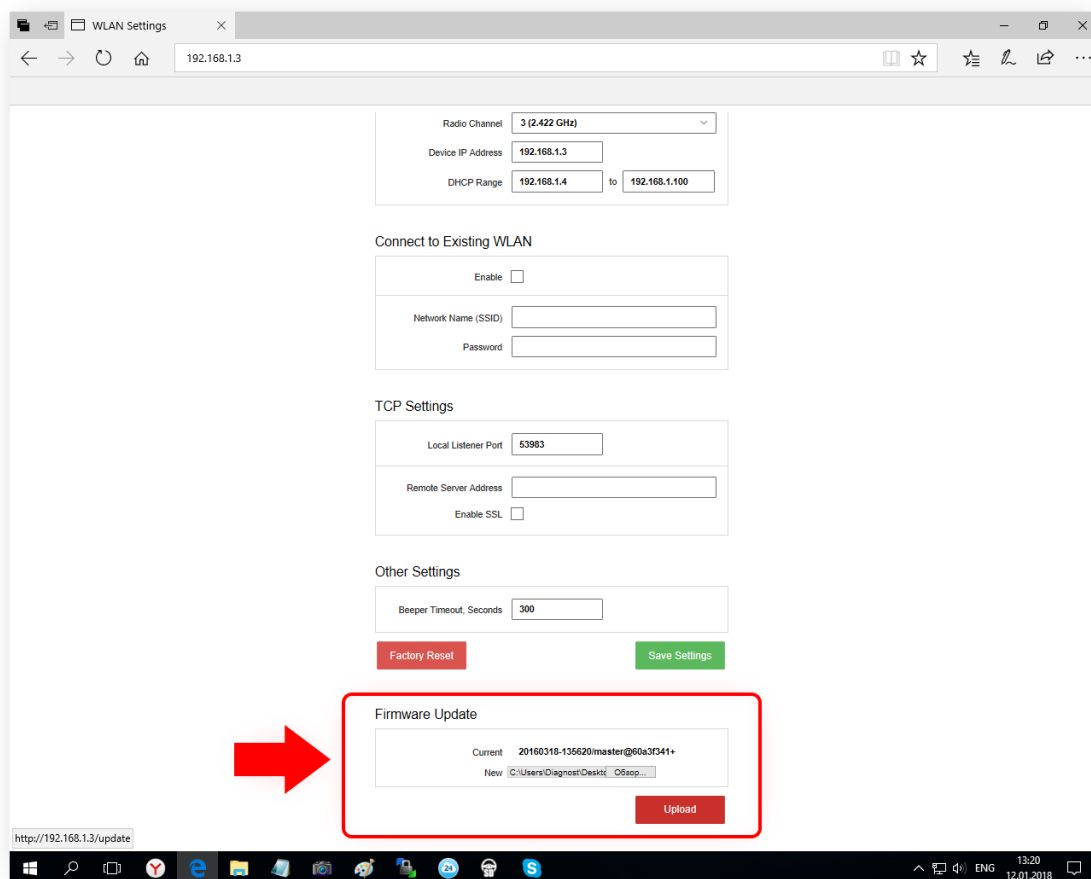
The image shows a web browser window with the address bar set to 192.168.1.3. The page title is 'WLAN Settings' and the content is from 'Quantex'. The main heading is 'Wireless Settings (ScanDoc Compact)'. The page is divided into several sections:

- Access Point Settings:** Includes checkboxes for 'Enable' (checked) and 'Hide SSID' (unchecked). Fields for 'Network Name (SSID)' (S7...), 'Password' (masked), 'Radio Channel' (3 (2.422 GHz)), 'Device IP Address' (192.168.1.3), and 'DHCP Range' (192.168.1.4 to 192.168.1.100).
- Connect to Existing WLAN:** Includes an 'Enable' checkbox (unchecked) and fields for 'Network Name (SSID)' and 'Password'.
- TCP Settings:** Includes a 'Local Listener Port' field (53983), a 'Remote Server Address' field, and an 'Enable SSL' checkbox (unchecked).
- Other Settings:** This section is currently empty.

On the right side of the screen, a Windows notification area is visible, showing network status for 'TASS' (Подключено, Защищено) and 'S7' (Защищено). It prompts the user to 'Введите ключ безопасности сети' (Enter network security key) with a masked input field and 'Далее' (Next) and 'Отмена' (Cancel) buttons. Below this, it shows 'DIRECT-05-HP M426 LaserJet' and 'Параметры сети и Интернет' (Network and Internet settings).

The Windows taskbar at the bottom shows the Start button, search icon, and several application icons. The system tray on the right shows the date and time as 13:14 on 12.01.2018, along with volume and network icons.

Пролистайте страницу ниже – до поля **Firmware Update**:



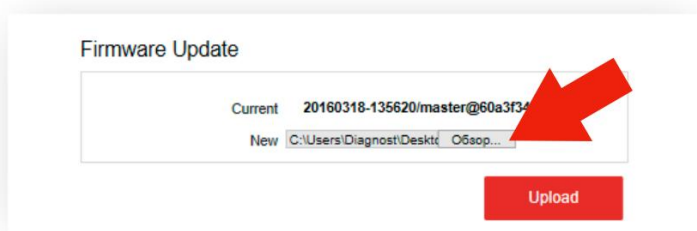
В разделе **Firmware Upgrade** обратите внимание на версию установленной программы (в поле «Current»):

Если версия вашей программы – **20160318-135620/...** – вам требуется обновление ПО согласно настоящему руководству.

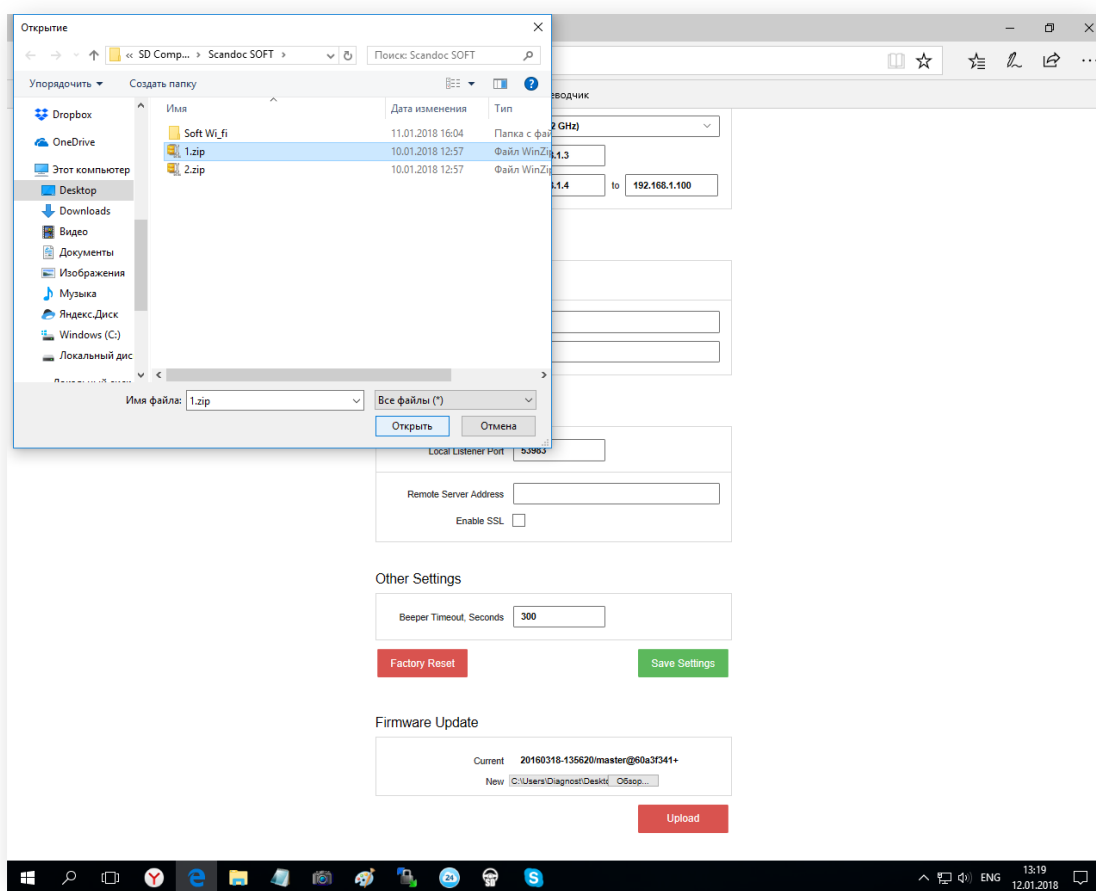
Если номер версии – **20180109-100352/...** – обновление не требуется.

Если номер версии – **20180108-130329/...** – значит, предыдущая процедура обновления ПО была проведена не до конца, и вам требуется закончить её проведение следуя инструкциям начиная с пункта 12 настоящего руководства.

В разделе **Firmware Upgrade** нажмите кнопку «**Обзор...**».



В открывшемся окне выберите папку с двумя файлами-прошивками, которые вы получили из архива в пункте 1 настоящего руководства.



Выберите файл **1.zip**.

Важно: последовательность выбора файлов нельзя менять. Первым должен быть загружен именно файл 1.zip.

Нажмите красную клавишу **Upload**.

Не закрывайте браузер и дождитесь окончания загрузки прошивки.

После окончания загрузки появится строка «Update completed successfully» (Обновление успешно завершено):



Повторно наберите адрес в адресной строке интернет-браузера: 192.168.1.3, чтобы снова перейти на страницу настроек модуля Wi-Fi.

В том же разделе – **Firmware Upgrade** – проверьте, что текущая версия прошивки обновилась на версию **20180108-130329/...**

Аналогично предыдущим действиям – через кнопку **«Обзор...»** выберите второй файл прошивки модуля - **2.zip**.

Подтвердите выбор нажатием клавиши **«Upload»**.

После успешного обновления вы также должны увидеть сообщение в браузере: «Update completed successfully».

Снова наберите адрес в адресной строке интернет-браузера: 192.168.1.3, чтобы перейти на страницу настроек модуля Wi-Fi.

В том же разделе – **Firmware Upgrade** – проверьте, что текущая версия прошивки обновилась на версию **20180109-100352/...**

Закройте страницу администрирования модуля и перейдите в диагностическую программу ScanDoc.

Проверьте связь с диагностическим адаптером (например, через кнопку **«Тест связи»** во вкладке **«Опции»**).

Обновление завершено. Успешной работы!