

Технический паспорт изделия



**Автоматические воздухоотводчики Varmega,
отсекающие клапаны к ним
Артикулы: VM13402, VM13302**

ТП № 2022.10/VRG-P10

Дата издания: октябрь 2022

1. Назначение и область применения

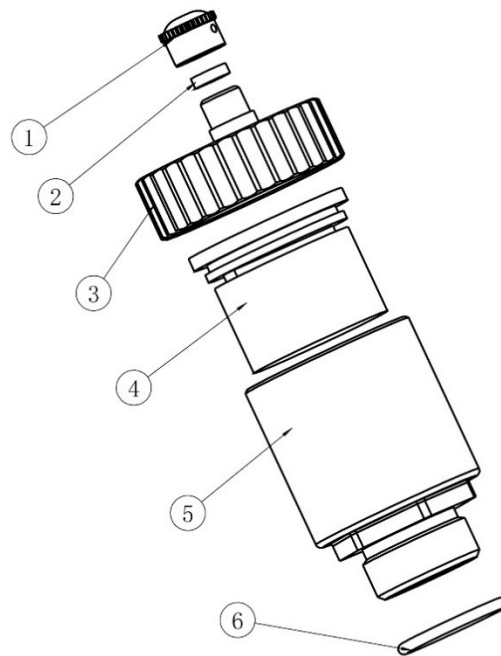
- 1.1. Автоматические воздухоотводчики Varmega используются для удаления воздуха из гидравлических систем. Для удобства обслуживания воздухоотводчиков рекомендуется их использование с отсекающими клапанами.
- 1.2. Воздухоотводчики могут использоваться на трубопроводах, транспортирующих жидкие среды, неагрессивные к материалам изделия (вода, раствор пропиленгликоля до 50%, раствор этиленгликоля до 50%).

2. Технические характеристики

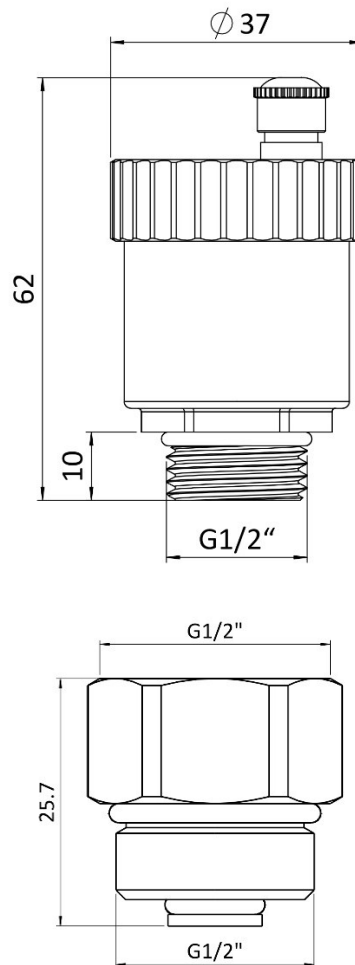
№	Характеристика	Значение
1	Максимальная рабочая температура, °C	110
2	Максимальное давление, бар	10
	Размер подключения, дюйм	½ НР
3	Монтажное положение	Корпус – вертикально

3. Конструкция

№	Наименование
1	Колпачок
2	Уплотнитель
3	Крышка
4	Поплавок
5	Корпус
6	Уплотнитель O-ring



4. Размеры



5. Указания по монтажу

- 5.1. Воздухоотводчики устанавливаются только в вертикальном положении на верхних участках системы отопления и в местах возможного скопления воздуха (завоздушивания).
- 5.2. Для возможности демонтажа воздухоотводчика без опорожнения системы перед воздухоотводчиком рекомендуется устанавливать отсекающий клапан. Допускается устанавливать воздухоотводчик без отсекающего клапана.
- 5.3. Между трубопроводом и воздухоотводчиком рекомендуется установка отсекающего клапана, позволяющего его обслуживание без опорожнения системы.
- 5.4. Монтаж воздухоотводчика следует производить при помощи рожкового ключа за шестигранник корпуса, расположенный под колбой. Затягивание за колбу клапана, а также использование трубного рычажного ключа запрещено. Монтажный крутящий момент не должен превышать 15 Нм.

- 5.5. Воздухоотводчики не требуют использования дополнительной герметизации при монтаже, т.к. снабжены самоуплотняющимися патрубками (материал уплотняющего кольца – эластомер EPDM).
- 5.6. Перед установкой воздухоотводчика трубопровод должен быть очищен от окалины и ржавчины. Системы отопления, трубопроводы котельных по окончании их монтажа должны быть промыты водой до выхода ее без механических взвесей (СНИП 03.05.01).
- 5.7. При хранении, транспортировке и монтаже колпачок воздушного штуцера должен быть закрыт.
- 5.8. После монтажа системы необходимо произвести её гидравлическое испытание статическим давлением, в 1,5 раз превышающим расчетное рабочее давление в системе, но не менее 6 бар. Испытания проводятся в соответствии с указаниями СП73.13330.2016.

6. Указания по эксплуатации и техническому обслуживанию

- 6.1. Клапан должен эксплуатироваться при параметрах давления и температуры, которые не должны превышать технические данные, указанные в паспорте изделия.
- 6.2. Для обеспечения работоспособности воздухоотводчика необходимо открутить (но не снимать) его колпачок.
- 6.3. При заполнении системы автоматический воздухоотводчик рекомендуется закрыть, а выпуск воздуха из системы производить через специальный кран, врезанный в верхнюю точку системы. Для закрытия воздухоотводчика его колпачок следует закрутить до упора.

7. Условия хранения и транспортировки

- 7.1. Изделия должны храниться в упаковке предприятия–изготовителя согласно условиям хранения 3 по ГОСТ 15150.
- 7.2. Транспортировка изделий должна осуществляться в соответствии с условиями 5 по ГОСТ 15150.

8. Утилизация

Утилизация изделия производится в порядке, установленном Законами РФ от 22 августа 2004 г. №122-ФЗ "Об охране атмосферного воздуха", от 10 января 2003 г. № 15-ФЗ "Об отходах производства и потребления", а также другими российскими и региональными нормами, актами, правилами, распоряжениями, принятыми во исполнение указанных законов.

9. Гарантийные обязательства

- 9.1. Производитель гарантирует, что изделия отвечают требованиям безопасности, при условии соблюдения потребителем правил использования, транспортировки, хранения, монтажа и эксплуатации.
- 9.2. Гарантия распространяется на все дефекты, возникшие по вине завода-производителя.
- 9.3. Гарантийный срок составляет 36 месяцев с даты продажи товара, но не может выходить за пределы срока службы товара.

9.4. Изготовитель оставляет за собой право без уведомления потребителя, в одностороннем порядке, вносить в конструкцию изделия изменения, не влияющие на заявленные ранее технические характеристики.

9.5. Гарантия не распространяется на дефекты, возникшие в случаях:

- нарушения паспортных условий хранения, монтажа, испытания, эксплуатации и обслуживания продукции;
- наличия повреждений по причине форс-мажорных обстоятельств;
- повреждений, вызванных неправильными действиями потребителя;
- несоответствующей транспортировки и погрузо-разгрузочных работ;
- наличия следов воздействия веществ, агрессивных к материалам изделия;
- наличия следов постороннего вмешательства в конструкцию изделия.

10. Условия гарантийного обслуживания

10.1. Претензии к качеству товара могут быть предъявлены в течение гарантийного срока;

10.2. Затраты, связанные с демонтажом, монтажом и транспортировкой неисправного изделия в период гарантийного срока Покупателю не возмещаются.

10.3. Неисправные изделия в течение гарантийного срока ремонтируются или обмениваются на новые бесплатно. Решение о замене или ремонте изделия принимает сервисный центр. Замененное изделие или его части, полученные в результате ремонта, переходят в собственность сервисного центра.

10.4. В случае необоснованности претензий, затраты на диагностику и экспертизу изделия оплачиваются Покупателем.

10.5. При предъявлении претензий к качеству товара, покупатель предоставляет следующие документы:

A. Заявление в произвольной форме, в котором указываются:

- название организации или Ф.И.О. покупателя;
- фактический адрес покупателя и контактный телефон;
- название и адрес организации, производившей монтаж;
- адрес установки изделия;
- краткое описание дефекта.

B. Документ, подтверждающий покупку изделия (накладная, квитанция);

C. Фотографии неисправного изделия в системе;

D. Акт гидравлического испытания системы, в которой монтировалось изделие;

E. Копия гарантийного талона со всеми заполненными графами.

F. Представители Гарантийной организации могут запросить дополнительные документы для определения причин аварии и размеров ущерба.

Гарантийный талон		
Автоматические воздухоотводчики и отсечные клапаны Varmega		
№	Артикул	Количество
Продавец:		Дата продажи:
<i>М.П. торгующей организации</i>		
Название организации, осуществившей монтаж узла:		
Номер лицензии:		
Номер договора:		
ФИО ответственного лица:		
Контактный телефон:		
<i>М.П. организации, осуществляющей монтаж</i>		Подпись:
С правилами гарантии, установки и эксплуатации ознакомлен, претензии к комплектации и внешнему виду не имею:		<hr/> (Подпись покупателя)

По вопросам гарантийного ремонта, рекламаций и претензий к качеству изделий обращаться по телефону горячей линии 8-800-700-66-86

Адрес: РФ, 301830, Тульская обл., г. Богородицк, Заводской проезд, д. 2

Изготовлено по заказу: ООО Юнайтед Термо РУС

Производитель: Yuhuan Kaimi HVAC Technology Co. Ltd.

Адрес: Специальная Экономическая Зона Юхуань, провинция Чжэцзян, КНР