

РУКОВОДСТВО ПО ЭКСПЛУАТАЦИИ

Техническое описание. Руководство по монтажу. Паспорт.

ПШБА.304269.201 РЭ

1. НАЗНАЧЕНИЕ

Механизм разблокировки Promix-AD.KM.01 предназначен для разблокировки электромеханического замка Promix-SM203 снаружи помещения ключом, изнутри – ручкой-вертушкой. Механизм применяется в случае когда замок установлен в дверную коробку.

2. МАРКИРОВКА

На этикетке, приклеенной к корпусу изделия, указаны:

1. Модель изделия.
2. Дата изготовления и отметка ОТК.
3. Идентификационный номер.
4. Сайт предприятия-изготовителя.

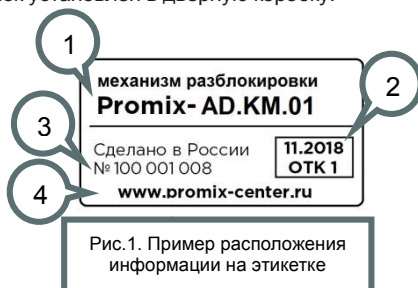
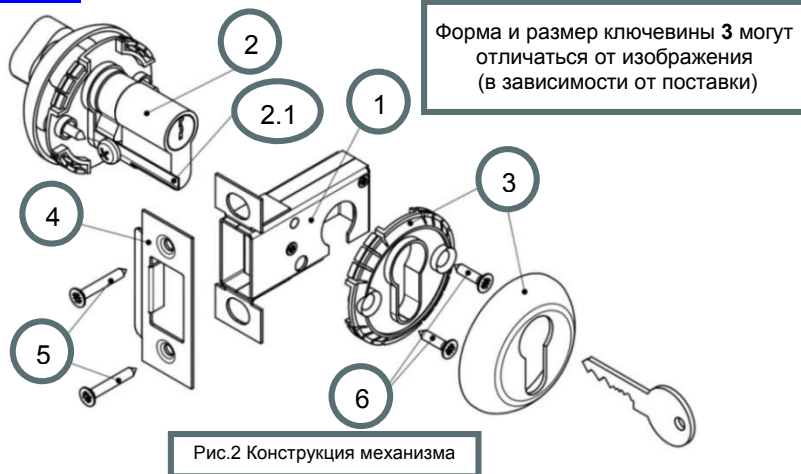


Рис.1. Пример расположения информации на этикетке

3. КОМПЛЕКТ ПОСТАВКИ

1 – Механизм разблокировки в сборе	1 шт.	5 – Саморез 3,5x32 (потай.) (в комплект не входит, поставляется с замком Promix-SM203)	-
2 – Цилиндровый механизм 60мм (в комплекте с ключами)	1 шт.	6 – Саморез 3,5x16 (потай.) (или крепеж из комплекта поставки ключевины)	4 шт.
2,1 – Планка	1 шт.	7 – Шаблон для разметки	1 шт.
3 – Ключевина (комплект)	2 шт.	8 – Руководство по эксплуатации	1 шт.
4 – Запорная планка (в комплект не входит, поставляется с замком Promix-SM203)	-		



Комплектность изделия проверяйте при покупке! В дальнейшем претензии по комплектности предприятие-изготовитель не принимает.

4. КОНСТРУКЦИЯ И ПРИНЦИП ДЕЙСТВИЯ

Механизм разблокировки Promix-AD.KM.01 является независимым устройством и позволяет механически открыть электромеханический замок Promix-SM203 любого исполнения в случае выхода из строя источника питания. Механизм является необходимым дополнением при использовании нормально закрытых замков Promix-SM203 для ограничения доступа в помещения, где постоянно находятся люди.

Механизм предназначен для установки на дверное полотно толщиной 40 мм на место запорной планки из комплекта поставки замка и обеспечивает обычную работу замка Promix-SM203 с управлением напряжением питания. Для механического открытия замка (независимо от исполнения замка, наличия напряжения питания и исправности механизма замка) необходимо повернуть ключ (снаружи) или ручку-вертушку (изнутри) до упора и потянуть за дверь.

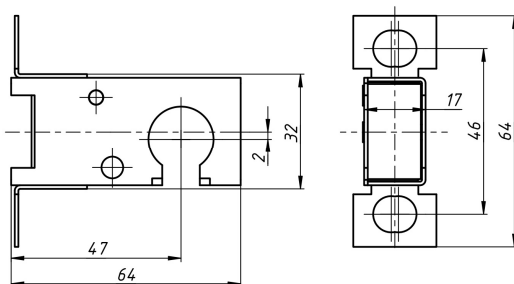


Рис.3 Габаритные размеры

5. УСЛОВИЯ ЭКСПЛУАТАЦИИ

Климатические условия эксплуатации по ГОСТ 15150-69:УХЛ2.

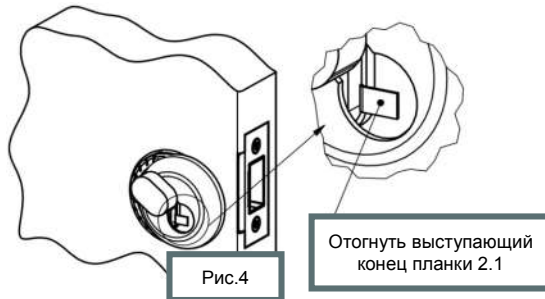
- температура окружающего воздуха: от -40 до +50 °С;
- относительная влажность воздуха не более 95% при 35°С и более низких

температурах без конденсации влаги и образования инея;

- установка внутри или снаружи помещения при обеспечении невозможности попадания внутрь замка влаги, пыли, грязи и т.п.

6. МОНТАЖ МЕХАНИЗМА

1. Установить электромеханический замок Promix-SM203 в дверную коробку и разметить место установки запорной планки в соответствии с Руководством по эксплуатации замка.
2. Совместить шаблон для разметки **7** с местом крепления запорной планки **4** и краем дверного полотна. Разметить место на дверном полотне под цилиндрический механизм **2**.
3. В торце дверного полотна сделать прямоугольное отверстие 18x33мм для механизма разблокировки **1**.
4. В размеченном в п.2 месте дверного полотна сделать отверстие под цилиндрический механизм.
5. В торце дверного полотна сделать обнижение 2 мм под форму запорной планки **4**. Вставить механизм разблокировки **1** в дверное полотно и с внутренней стороны дверного полотна вставить цилиндрический механизм **2**.
6. Надеть запорную планку **4** на механизм разблокировки **1**. Закрепить запорную планку саморезами **5**.
7. Закрепить саморезами **6** пластмассовую часть ключевины **3** надетой на цилиндрический механизм **2** (для этого необходимо поворачивать металлическую часть ключевины **3** в стороны).
8. Выставить цилиндрический механизм **2** внутри дверного полотна, проверив его работу.
9. Отгнуть выступающий конец планки **2.1** (см рис.4).



10. Защёлкнуть металлическую часть ключевины **3** на пластмассовую.
11. Закрепить саморезами **6** пластмассовую часть ключевины **3** с другой стороны двери и отгнуть выступающий конец планки **2.1**. Защёлкнуть металлическую часть ключевины **3**.
12. После установки убедиться в совместной работе замка Promix-SM203 и механизма разблокировки замка Promix-AD.KM.01.

7. ТЕХНИЧЕСКОЕ ОБСЛУЖИВАНИЕ

Механизм Promix-AD.KM.01 не нуждается в смазке и специальном техническом обслуживании. Однако, если в процессе эксплуатации внутрь механизма попала пыль или грязь и механизм начал работать с перебоями необходимо его снять и аккуратно промыть, просушить и убедиться, что работоспособность восстановилась.

8. ХРАНЕНИЕ И ТРАНСПОРТИРОВКА

До ввода в эксплуатацию изделия должны храниться в упаковке предприятия-

Promix-AD.KM.01

изготовителя в помещениях с температурой окружающего воздуха от -30 до +50 °С и относительной влажности не более 98% при температуре 25° С в соответствии с условиями хранения согласно ГОСТ15150-69.

Условия транспортирования изделий в зависимости от воздействия механических факторов по группе С согласно ГОСТ 23216-78, и в зависимости от воздействия климатических факторов Ж2 ГОСТ 15150-69.

9. ГАРАНТИЙНЫЕ ОБЯЗАТЕЛЬСТВА

Предприятие-изготовитель ООО «ИТЦ «ПРОМИКС» гарантирует соответствие механизма Promix-AD.KM.01 требованиям действующих ТУ при соблюдении правил транспортировки, хранения, монтажа и эксплуатации, установленных в настоящем руководстве.

Гарантийный срок эксплуатации изделия – 12 месяцев со дня продажи, но не более 18 месяцев со дня приемки ОТК предприятия-изготовителя.

В течение гарантийного срока ООО «ИТЦ «ПРОМИКС» обязуется бесплатно производить ремонт неисправного изделия. Расходы по доставке изделия к месту ремонта и обратно несет Покупатель.

Гарантийные обязательства не распространяются на дефекты или повреждения, возникшие вследствие:

- Неправильного технического обслуживания Покупателем;
- Использования изделий в условиях, не соответствующих требованиям эксплуатации;
- Механических повреждений или разборки/доработки изделий Покупателем;
- Нарушения правил транспортировки и хранения.

Неисправные изделия на ремонт принимаются только комплектными, с обязательным сохранением на корпусе изделия заводских этикеток.

После истечения срока гарантийного обслуживания предприятие-изготовитель обеспечивает послегарантийное обслуживание изделия на договорной основе.

С целью повышения качества изделия предприятие-изготовитель оставляет за собой право вносить изменения в конструкцию изделия без предварительного уведомления.

10. СВИДЕТЕЛЬСТВО О ПРИЕМКЕ И УПАКОВЫВАНИИ

Механизм Promix-AD.KM.01 в количестве ____ штук (по умолчанию 1 шт.) с указанной на корпусе датой выпуска и отметкой ОТК изготовлен и принят в соответствии с обязательными требованиями государственных стандартов и действующей технической документацией, признан годным для эксплуатации и упакован ООО «ИТЦ «ПРОМИКС».

ООО «Инженерно-технический центр «ПРОМИКС»
Россия, 214030, г. Смоленск, Краснинское ш., 35, лит. А
Тел. (4812) 619-330
www.promix-center.ru
vk.com/promixcenter
facebook.com/promixcenter
mail@promix-center.ru

