



01

НАЗНАЧЕНИЕ

Трубы применяются на кровлях с углом уклона от 12° до 45° в качестве окончательного элемента вентиляционного канала. Это современная альтернатива традиционным вентиляционным каналам из кирпича. Они применяются для естественной вентиляции жилых или производственных помещений, топочной, для подключения кухонной вытяжки, и т. д. Специальная конструкция колпака надежно защищает трубу от атмосферных осадков, а угол уклона лепестков способствует отводу конденсатной влаги наружу, из-под колпака. помещений. В нижней части трубы также предусмотрен дополнительный отвод конденсата наружу.

02

МАТЕРИАЛ

Трубы изготовлены из специального стабилизированного полипропилена (PP), устойчивого к воздействию экстремальных температур, ультрафиолетовых лучей и механическим воздействиям.

03

КОМПЛЕКТ ПОСТАВКИ

Труба вентиляционная, проходной элемент, выходная труба, комплект саморезов (4 шт.), инструкция на русском языке.

04

ТЕХНИЧЕСКОЕ ОБСЛУЖИВАНИЕ И УСЛОВИЯ ЭКСПЛУАТАЦИИ

При проведении любых работ на кровле с установленными трубами Вы должны обеспечивать их защиту от возможных механических повреждений. При очистке кровли от снега с любым покрытием, обязательно надо оставлять слой снега толщиной около 5 см.

Не рекомендуется сбивать (скалывать) лед в непосредственной близости от трубы, даже если лед, по Вашему мнению, может препятствовать работе трубы.

В случае повреждения трубы, необходимо принять меры для временной герметизации отверстия подручными средствами (пленка, ветошь) и без промедления заказать необходимые детали или комплект. Рекомендуется, чтобы Вы регулярно, по крайней мере два раза в год, (весна, осень) визуально проверяли пространство около трубы на случай скопления листьев или другого мусора.

Трубы KRONO-PLAST при эксплуатации не представляют угрозы для людей, животных и окружающей среды.

ИНСТРУКЦИЯ ПО
МОНТАЖУ

1. Рекомендуемая температура монтажа от +5 до +40°C.
2. Перед монтажом необходимо тщательно очистить и удалить пыль с поверхности, на которую будет монтироваться проходной элемент.

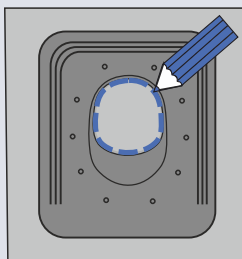


Рис.1

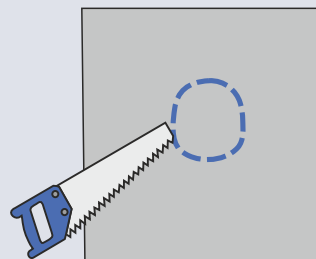


Рис.2

3. Перед установкой трубы приложите проходной элемент к кровельному покрытию (рис. 1), разметьте по внутреннему диаметру проходного элемента окружность и вырежьте отверстие (рис. 2) при помощи специализированного инструмента.

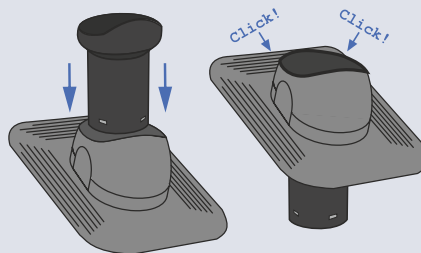


Рис.3

4. Установите выходную трубу в проходной элемент и зафиксируйте до характерных щелчков, по всему диаметру (рис.3).
5. На выходную трубу оденьте и защелкните гибкий шланг KRONOFLEX (приобретается отдельно). Нанесите герметик на кровельное покрытие и равномерно прижмите проходной элемент. Зафиксируйте его положение при помощи гвоздей или саморезов в количестве от 10 до 14 шт (рис. 4). Важным моментом завершения монтажа является обязательное нанесение герметика сверху на всю площадь проходного элемента и приклеивание гибкой черепицы плотно к стенкам. (рис.5).

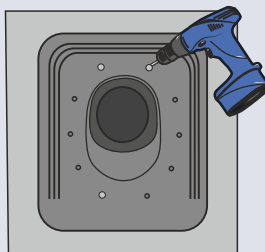


Рис.4

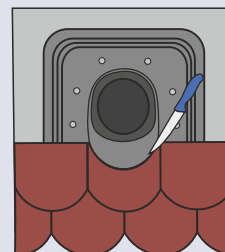


Рис.5

6. Место стыка гибкой черепицы и стенки плоского проходного элемента необходимо дополнительно обработать кровельным герметиком.
7. Установите трубу и отрегулируйте вертикальное положение по пузырьковым уровням (рис.6). Если угол уклона кровли больше 45° - обработайте острым ножом нижнюю часть трубы, препятствующую наклону.
8. Положение трубы фиксируется к проходному элементу цветными шурупами с прокладкой (4 шт), которые прикручиваются с четырех сторон (рис.7).

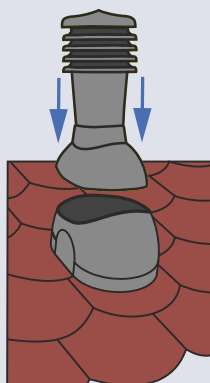


Рис.6

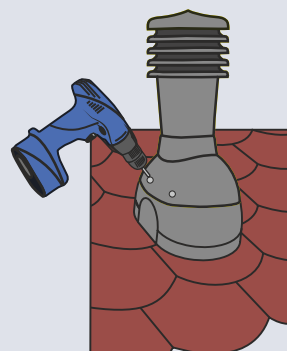


Рис.7

Для герметизации места прохода гибкого шланга через подкровельную гидроизоляцию применяйте уплотнительную манжету для мембраны KRONO-PLAST PPM (приобретается отдельно) или специализированную монтажную ленту. Манжету необходимо будет смонтировать заранее, до монтажа плитки OSB или сплошного настила.