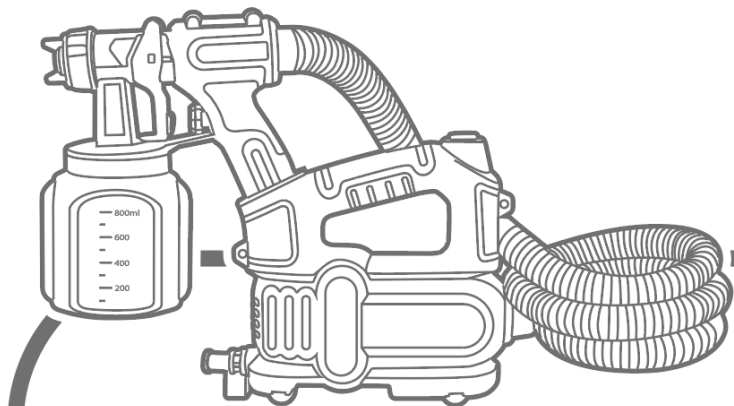




PRODUCT MANUAL

Краскораспылитель



SPRAY GUN

DTEG2A50 UDTEG2A50 DTEG2A50xy UDTEG2A50xy
x(blank, 1,2,3,4,5,6,7,8,9,E,S,A,M)
y(blank,-1,-2,-3,-4,-5,-6,-7,-8,-9,E,S,A,M)



DYLLU, discover your power

ОБЩИЕ ПРЕДУПРЕЖДЕНИЯ ПО ТЕХНИКЕ БЕЗОПАСНОСТИ

⚠ ВНИМАНИЕ! Прочтите все предупреждения по технике безопасности, инструкции, иллюстрации и технические характеристики, прилагаемые к этому электроинструменту. Несоблюдение всех перечисленных ниже инструкций может привести к поражению электрическим током, возгоранию и/или серьезным травмам.

Сохраните все предупреждения и инструкции для дальнейшего использования.

Термин «электроинструмент» в предупреждениях относится к вашему электроинструменту, работающему от сети (проводному) или аккумуляторному (беспроводному) электроинструменту.

1) Безопасность рабочей зоны

- a) **Следите за чистотой и хорошим освещением рабочей зоны.** Загрязненные или темные участки могут привести к несчастным случаям.
- b) **Не работайте с электроинструментами во взрывоопасных средах, например, в присутствии легковоспламеняющихся жидкостей, газов или пыли.** Электроинструменты создают искры, которые могут воспламенить пыль или пары.
- c) **Не подпускайте детей и прохожих во время работы с электроинструментом.** Отвлекающие факторы могут привести к тому, что вы потеряете контроль.

2) Электробезопасность

- a) **Вилки электроинструмента должны совпадать с розеткой. Никогда не модифицируйте вилку каким-либо образом. Не используйте никаких переходных вилок с заземленными (заземленными) электроинструментами.** Немодифицированные вилки и подходящие розетки снизят риск поражения электрическим током.
- b) **Избегайте контакта тела с заземленными или заземленными поверхностями, такими как трубы, радиаторы, плиты и холодильники.** Существует повышенный риск поражения электрическим током, если ваше тело заземлено или заземлено.
- c) **Не подвергайте электроинструменты воздействию дождя или влаги.**

Попадание воды в электроинструмент увеличивает риск поражения электрическим током.

- d) **Не злоупотребляйте шнуром. Никогда не используйте шнур для переноски, вытягивания или отключения электроинструмента. Держите шнур вдали от источников тепла, масла, острых краев или движущихся частей. Поврежденные или запутанные шнуры увеличивают риск поражения электрическим током.**
- e) **При работе с электроинструментом на открытом воздухе используйте удлинитель, подходящий для использования на открытом воздухе. Использование шнура, подходящего для использования на открытом воздухе, снижает риск поражения электрическим током.**
- f) **Если работа электроинструмента во влажном месте неизбежна, используйте защищенный источник питания устройства защитного отключения (УЗО). Использование УЗО снижает риск поражения электрическим током.**

3) Личная безопасность

- a) **Будьте бдительны, следите за тем, что вы делаете, и руководствуйтесь здравым смыслом при работе с электроинструментом. Не используйте электроинструмент, если вы устали или находитесь под воздействием наркотиков, алкоголя или лекарств. Минутная невнимательность при работе с электроинструментом может привести к серьезным травмам.**
- b) **Используйте средства индивидуальной защиты. Всегда надевайте защитные очки. Защитное снаряжение, такое как пылезащитная маска, нескользящая защитная обувь, каска или средства защиты органов слуха, используемые в соответствующих условиях, уменьшают количество травм.**
- c) **Предотвратите непреднамеренный запуск. Убедитесь, что переключатель находится в выключенном положении, прежде чем подключаться к источнику питания и/или аккумуляторной батарее, поднимать или переносить инструмент. Переноска электроинструментов с пальцем на выключателе или подача питания на электроинструменты с включенным выключателем может привести к несчастным случаям.**

- d) **Перед включением электроинструмента извлеките регулировочный ключ или гаечный ключ.** *Гаечный ключ или ключ, оставленный прикрепленным к вращающейся части электроинструмента, может привести к травме.*
- e) **Не переусердствуйте. Всегда сохраняйте правильную опору и равновесие.** *Это позволяет лучше управлять электроинструментом в непредвиденных ситуациях.*
- f) **Одевайтесь правильно. Не надевайте свободную одежду или украшения.** *Держите волосы и одежду подальше от движущихся частей. Свободная одежда, украшения или длинные волосы могут зацепиться за движущиеся части.*
- g) **Если предусмотрены устройства для подключения пылеулавливающих и пылеулавливающих устройств, убедитесь, что они подключены и используются надлежащим образом.** *Использование пылесборника может снизить опасность, связанную с пылью.*
- h) **Не позволяйте знакомству, полученному в результате частого использования инструментов, стать самодовольным и игнорировать принципы безопасности инструмента.** *Неосторожное действие может привести к серьезным травмам в течение доли секунды.*

4) Использование электроинструмента и уход за ним

- a) **Не применяйте силу к электроинструменту.** *Используйте электроинструмент, подходящий для вашей области применения. Правильный электроинструмент будет выполнять работу лучше и безопаснее с той скоростью, на которую он был рассчитан.*
- b) **Не используйте электроинструмент, если выключатель не включает и не выключает его.** *Любой электроинструмент, которым нельзя управлять с помощью переключателя, опасен и подлежит ремонту.*
- c) **Отсоедините вилку от источника питания и/или извлеките аккумуляторную батарею, если она съемная, из электроинструмента перед выполнением каких-либо регулировок, заменой принадлежностей или хранением электроинструмента.** *Такие профилактические меры безопасности снижают риск случайного*

запуска электроинструмента.

- d) **Храните неиспользуемые электроинструменты в недоступном для детей месте и не позволяйте лицам, незнакомым с электроинструментом или настоящими инструкциями, работать с электроинструментом. *Электроинструменты опасны в руках неподготовленных пользователей.***
- e) **Обслуживайте электроинструменты и аксессуары. Проверьте наличие перегиба или заедания движущихся частей, поломки деталей и любых других условий, которые могут повлиять на работу электроинструмента. В случае повреждения отремонтируйте электроинструмент перед использованием. *Многие несчастные случаи происходят из-за плохого обслуживания электроинструмента.***
- f) **Держите режущие инструменты острыми и чистыми. *Правильно обслуживаемые режущие инструменты с острыми режущими кромками реже заедают и их легче контролировать.***
- g) **Используйте электроинструмент, принадлежности и насадки и т. д. в соответствии с этими инструкциями, учитывая условия работы и выполняемые работы. *Использование электроинструмента для операций, отличных от предполагаемых, может привести к возникновению опасной ситуации.***
- h) **Держите рукоятки и поверхности для захвата сухими, чистыми и свободными от масла и жира. *Скользкие ручки и захватывающие поверхности не позволяют безопасно обращаться с инструментом и управлять им в непредвиденных ситуациях.***

5) Сервис

- a) **Обратитесь к квалифицированному специалисту по ремонту электроинструмента с использованием только идентичных запасных частей. *Это обеспечит сохранение безопасности электроинструмента.***

Срок службы

Срок службы электроинструмента 3 года с момента даты продажи, при условии соблюдения потребителем правил эксплуатации. Если дата продажи не указана, срок службы исчисляется с даты выпуска электроинструмента.

Критериями предельного состояния электроинструмента являются состояния, при которых его дальнейшая эксплуатация недопустима или экономически нецелесообразна. Например, чрезмерный износ, коррозия, деформация, старение или разрушение узлов и деталей или их совокупность при невозможности их устаревания в условиях авторизованных сервисных центров оригинальными деталями, или экономическая нецелесообразность проведения ремонта.

Действия персонала в случае инцидента, критического отказа или аварии:

При обнаружении неисправностей в работе оборудования, необходимо прекратить его использование и обратиться к квалифицированному специалисту, использующему только оригинальные детали. Это позволит сохранить безопасность вашего электроинструмента.

Условия хранения и транспортировки

Хранить продукцию необходимо в закрытых помещениях с естественной вентиляцией в упаковке при температуре воздуха от 0°C до +40°C и относительной влажности воздуха не более 80%, что соответствует условиям хранения. Перед помещением инструмента на хранение снимите рабочую оснастку.

Транспортировать продукцию можно любым видом закрытого транспорта в упаковке производителя или без нее, с сохранением изделия от механических повреждений, атмосферных осадков, воздействия химически-активных веществ и обязательным соблюдением мер предосторожности при перевозке хрупких грузов, что соответствует условиям перевозки.

Срок хранения: 3 года

Утилизация

Не выбрасывайте электроинструмент в бытовые отходы! Отслуживший свой срок электроинструмент должен утилизироваться в соответствии с Вашими региональными нормативными актами по утилизации электроинструментов.

СИМВОЛЫ В ИНСТРУКЦИИ ПО ЭКСПЛУАТАЦИИ

	Двойная изоляция для дополнительной защиты
	Перед использованием прочтите инструкцию по эксплуатации.
	Соответствие СЕ.
	Предупреждение о безопасности. Пожалуйста, используйте только аксессуары, поддерживаемые производителем.
	Надевайте защитные очки, средства защиты органов слуха и пылезащитную маску.
	Отработанные электротехнические изделия нельзя утилизировать вместе с бытовыми отходами. Пожалуйста, утилизируйте там, где есть оборудование. Обратитесь в местные органы власти или к розничному продавцу за советом по переработке.
	Продукция прошла проверку на соответствие качества данной продукции требованиям и нормативным документам технического регламента Таможенного союза.

ДОПОЛНИТЕЛЬНОЕ ПРЕДУПРЕЖДЕНИЕ О БЕЗОПАСНОСТИ

- а) Инструкция не использовать пистолеты для распыления легковоспламеняющихся материалов.
- б) Предупреждение о необходимости быть в курсе любых опасностей, связанных с распыляемым материалом, и инструкция о необходимости ознакомиться с маркировкой на контейнере или информацией, предоставленной производителем распыляемого материала.
- с) Инструкция не распылять материалы, опасность которых неизвестна.
- д) Инструкция по использованию соответствующих средств индивидуальной защиты, таких как респиратор от пыли.
- е) Инструкция не чистить пистолеты легковоспламеняющимися растворителями.

ОСТАТОЧНЫЕ РИСКИ

Даже при использовании электроинструмента по назначению устранить все остаточные факторы риска не представляется возможным. В связи с конструкцией и конструкцией электроинструмента могут возникнуть следующие опасности:

- а) Дефекты здоровья, возникающие в результате излучения вибрации, если электроинструмент используется в течение длительного периода времени или не управляется и не обслуживается должным образом.
- б) Травмы и порча имущества из-за сломанных аксессуаров, которые внезапно разбиваются.

▲ ВНИМАНИЕ!

Этот электроинструмент во время работы создает электромагнитное поле. Это поле может при определенных обстоятельствах мешать активным или пассивным медицинским имплантатам. Чтобы снизить риск получения серьезных или смертельных травм, мы рекомендуем лицам с медицинскими имплантатами проконсультироваться со своим врачом и производителем медицинских имплантатов перед использованием этого электроинструмента.

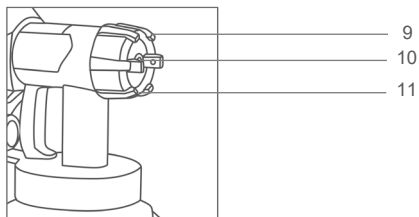
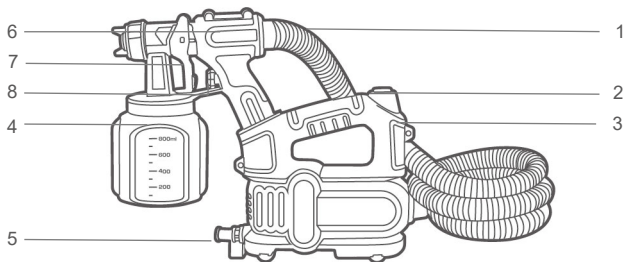
ИСПОЛЬЗОВАНИЕ ПО НАЗНАЧЕНИЮ

Пистолет-распылитель подходит для распыления негорючих и неопасных лакокрасочных материалов.

Средство нельзя было использовать для распыления легковоспламеняющихся жидкостей.

Не используйте средство в пищевых, аптечных или других целях, которые не упомянуты в инструкции.

СПЕЦИФИКАЦИИ



Компонент

- | | |
|---------------------------|-----------------------|
| 1. Воздушный шланг | 7. Триггер |
| 2. Переключатели ВКЛ/ВЫКЛ | 8. Кнопка регулировки |
| 3. Вентилятор | 9. Воздушный колпачок |
| 4. Танк | 10. Сопло |
| 5. Кабель питания | 11. Глухая гайка |
| 6. Краскопульт | |

Технические характеристики

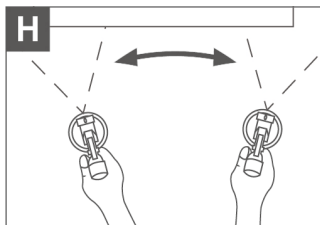
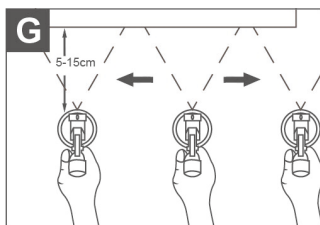
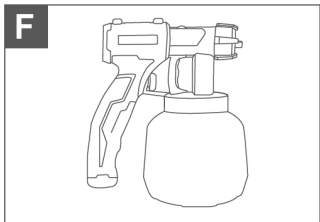
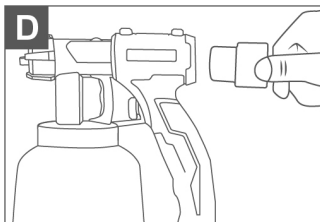
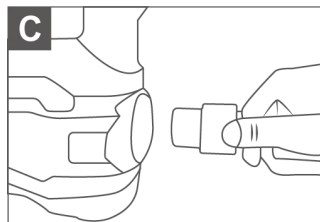
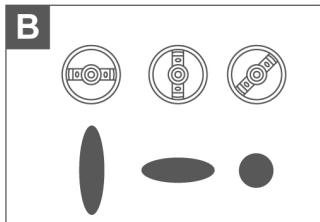
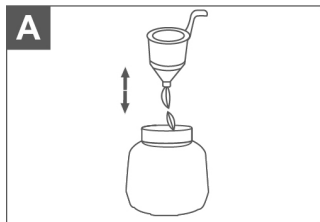
Тип	DTEG
Модель	DTEG2A50 DTEG2A50xy
Максимальная вязкость	120дин-с
Напряжение	220-240 В ~ 50/60 Гц
Энергопотребление	550 Вт
Максимальное противодавление воздуха	0,1-0,2 бар
Воздушный поток UMax	700мл / мин
Класс	Глава II.
Размер сопла	2,0 м
Уровень звукового давления	LpA:77 дБ(A) KpA:3.0 дБ(A) LвA:90 дБ(A) kBтA:3.0 дБ(A)
Уровень вибрации	<2,5 м/с
Емкость резервуара	800 мл
Вес	1,7 кг

ПРИМЕЧАНИЕ: Буквенное обозначение **x, y** в конце модели означает

x (пусто; 1,2,3,4,5,6,7,8,9; E, S, A, M); **y** (пусто, -1, -2, -3, -4, -5, -6, -7, -8, -9, E, S, A, M)

- В связи с нашей постоянной программой исследований и разработок, приведенные здесь спецификации могут быть изменены без предварительного уведомления.

ИНСТРУКЦИИ ПО ПРИМЕНЕНИЮ



ИНСТРУКЦИИ ПО ПРИМЕНЕНИЮ

Функциональное описание

Поток воздуха, создаваемый вентилятором двигателя, поступает к пистолету-распылителю. Воздушный поток служит для распыления материала покрытия до сопла и для создания давления в контейнере. Это давление продвигает материал покрытия через вертикальную трубу к соплу. Параметры расхода воздуха и давления регулируются.

Материалы покрытий

Краски на основе растворителей и на водной основе, отделки, грунтовки, двухкомпонентные краски, лаки, автомобильные финишные покрытия, морилки и антисептики для древесины.

Подготовка материала покрытия

Заметка:

Перед распылением используемый материал может потребоваться разбавить соответствующим растворителем, указанным производителем материала. Никогда не превышайте рекомендации по разбавлению, данные производителем покрытия. (вязкость = толщина жидкого материала покрытия)

Измерение вязкости (см. Рис А)

- Тщательно перемешайте распыляемый материал перед измерением вязкости
- Полностью опустите вискоз латку в распылительный материал. Затем держите чашку вязкости вверх и измерьте время в секундах, пока жидкость не выйдет. Это время называется временем истощения. Требуемое время выбегания указано ниже

Таблица вязкости	
Вязкость материала покрытия DIN-S	
Краски на основе растворителей	15-50
Грунтовки	25-50
Квашение	неразбавленный
2-компонентные краски	20-50
Лаки	15-40

Краски на водной основе	20-40
Финишные покрытия для автомобильной промышленности	20-40
Центр защиты древесины I	неразбавленный

Регулировка пистолета-распылителя (см. Рис Б)

Выбор эффектов распыления

A = вертикальная плоская струя, вертикальная плоская струя.

B = горизонтальная струя, для вертикальных поверхностей.

C = круглая струя, для углов и краев и других труднодоступных мест.

Настройка необходимого эффекта распыления

Ослабив колпачковую гайку (11), поверните воздушный колпачок (9) до требуемой формы распыления.

Регулировка количества материала

Отрегулируйте количество материала, поворачивая регулировочный винт.

+ поворот направо – больше материала

-поворот влево -меньше материала

Ввод в эксплуатацию

a) Шланговое соединение, для подключения можно выбрать любое положение. (см. Рис C&D)

b) Открутите емкость от пульверизатора.

c) Отрегулируйте восходящую трубу соответствующим образом.

Должна быть возможность распылять содержимое контейнера, практически не оставляя материала в контейнере.

Распыление объектов над головой (см. Рис Е)

Поверните восходящую трубу А в положение в обратном направлении.

Распыление горизонтальных предметов (см. Рис F)

Поверните восходящую трубу А вперед.

d) Наполните емкость материалом для покрытия.

Плотно накрутите пистолет-распылитель.

e) Поместите пистолет-распылитель в держатель пистолета-распылителя.

f) Размещайте устройство только на ровной и чистой поверхности. Устройство может засасываться в пыль и т.д. и т.д.

g) Перед подключением к сети убедитесь, что напряжение в сети соответствует указаниям на паспортной табличке.

- h) Извлеките пистолет-распылитель из держателя пистолета-распылителя и наведите его на распыляемый объект. Включите использование.
- i) Переключатель ВКЛ/ВЫКЛ на устройстве.
- j) Отрегулируйте форму распыления и количество материала. Установите количество воздуха и давление.
- k) Откройте спусковой крючок пистолета-распылителя.

ВНИМАНИЕ! Когда устройство включено, воздух будет непрерывно поступать из воздушной крышки.

Технология распыления

Результат распыления в решающей степени зависит от того, насколько гладкой и чистой будет поверхность перед распылением. Поэтому поверхность должна быть предварительно обработана и очищена от пыли.

Не распыляться необходимо накрыть скотчем и газетой.

Крышка винтовой или аналогичной крышкой у распыляемого объекта.

Важно выполнить распыление на картоне или аналогичном образце поверхности, чтобы найти правильную настройку пистолета-распылителя

ВНИМАНИЕ!

Открытое пространство зоны распыления начинается, и в зоне распыления предотвращаются разрывы.

Справа (см. Рис G)

Всегда держите пистолет-распылитель на равномерном расстоянии примерно 5-15 см от распыляемого объекта.

Равномерно перемещайте пистолет-распылитель поперек или вверх и вниз, в зависимости от настроенного эффекта распыления. Чет

Движение краскопульта обеспечит равномерное качество поверхности.

Неверно (см. Рис H)

Чрезмерное образование тумана краски, неравномерная отделка поверхности

Если материал покрытия скапливается на сопле (2) и воздушном колпачке (1), очистите обе детали растворителем или водой.

Перерывы в работе

Выключите устройство.

Поместите пистолет-распылитель в держатель пистолета-распылителя.

Закрытие и уборка

- a) Выключите устройство. Откройте спусковой крючок так, чтобы материал покрытия в краскопульте стекал обратно в контейнер.
- b) Открутите контейнер. Вернуть остатки материала покрытия в материал можно.
- c) Очистите емкость и восходящую трубу щеткой.
- d) Наполните емкость растворителем или водой. Закрутите контейнер обратно на место.

Используйте только растворитель с температурой вспышки более 21°C

- a) Включите прибор и распылите растворитель или воду в емкость.
- b) Если трубка не используется, некоторое количество растворителя или воды будет осаждаться снаружи контейнера. Это связано с большим объемом воздуха.
- c) Повторяйте вышеописанную процедуру до тех пор, пока из насадки не выйдет прозрачный растворитель или вода.
- d) Выключите устройство.
- e) Затем полностью опустошите контейнер. Всегда следите за тем, чтобы на герметики контейнера не было лакокрасочного материала, и проверяйте его на наличие повреждений.
- f) Очистите пистолет-распылитель и контейнер снаружи тканью, смоченной в растворителе или воде.
- g) Открутите накидную гайку. Снимите воздушный колпачок. Очистите воздушный колпачок и сопло щеткой и растворителем или водой.

ВНИМАНИЕ! Никогда не очищайте сопло или воздушное отверстие пистолета-распылителя острыми металлическими предметами.

ТЕХНИЧЕСКОЕ ОБСЛУЖИВАНИЕ И НЕИСПРАВНОСТИ

Возможные неисправности и методы их устранения

Устранение неполадок	Причина	Средство
Отсутствие материала покрытия на выходе из сопла	Д ПТС забит.	Чистый
	Забит стояк.	Чистый
	Забиты мелкие отверстия на стояке.	Чистый
	Количество материала регулировочного винта повернуто слишком далеко влево (-).	Направо (+)
	Ручка регулировки расхода воздуха и давления повернута слишком далеко влево (против часовой стрелки).	Влево (против часовой стрелки)
	Свободный стояк.	Вправо (по часовой стрелке) Затяните
	Отсутствие нарастания давления в контейнере.	Затяните контейнер
Нанесение покрытия на сопло по каплям	Сопло ослаблено.	Привлекать
	Изношенная насадка.	Заменять
	Налипание материала покрытия на воздушный колпачок и сопло.	Чистый
Для грубого распыления	Покрытия перешли на высокую вязкость.	Разбавлять
	Большое количество материала для	Величины материала регулировочный винт влево (-).
	Величины материала регулировочный винт повернут слишком далеко вправо (+).	Поверните налево (-)
	Ручка регулировки расхода воздуха и давления повернута слишком далеко влево (против часовой стрелки).	Ручка вправо (по часовой стрелке) Очистить
	Загрязненная форсунка чрезвычайно загрязненного воздушного фильтра	Заменять
	Слишком малое нарастание давления в баке	Затяните контейнер

Пульсирующая струя распыления	Материал покрытия в баке низкий.	Доливать
	Забиты мелкие отверстия на стояке.	Чистый
	Воздушный фильтр очень грязный.	Заменять
Материал покрытия- бегунок	Нанесено слишком много материала покрытия	Проверка количества материала
Слишком большое количество материала для покрытия туманом	Слишком большое расстояние до распыляемого объекта. Слишком большой порядок материала покрытия.	Уменьшите расстояние распыления

ГАРАНТИЙНЫЕ ОБЯЗАТЕЛЬСТВА – ГАРАНТИЙНЫЙ ТАЛОН

УСЛОВИЯ ГАРАНТИЙНОГО ОБСЛУЖИВАНИЯ

Гарантийный срок – 12 месяцев со дня продажи.

Срок службы изделия установлен в соответствии с действующим законодательством и составляет 3 года со дня продажи.

Владелец инструмента имеет право на бесплатный ремонт изделия в течении гарантийного срока по тем неисправностям, являющимися следствием производственных дефектов.

В гарантийный ремонт принимается инструмент при обязательном наличии правильно оформленных документов: гарантийного талона установленного образца с правильно и полностью заполненными полями, штампом торговой организации и подписью покупателя. Инструмент принимается только в чистом и собранном виде

Гарантия не распространяется на:

- сменные принадлежности (аксессуары и оснастка), например: диски, ножи, сверла, буры, патроны, подошвы шлифовальных и ленточных машин, фильтры и т.п.
- быстрознашивающиеся детали, например: угольные щетки, приводные ремни, сальники, защитные кожухи, направляющие ролики, резиновые уплотнения, подшипники, зубчатые ремни и колеса, стволы и т.п. Замена их в течение гарантийного срока является платной услугой.
- шнуры питания, в случае повреждения изоляции, подлежат обязательной замене без согласия владельца (услуга платная)
- замену корпуса электроинструмента

Гарантийный ремонт не осуществляется в следующих случаях:

- отсутствие, повреждение или изменение серийного номера на инструменте или гарантийном талоне, а также при их несоответствии
- использование инструмента не по назначению, указанному в инструкции по эксплуатации
- выход из строя вследствие перегрузки (одновременный выход из строя обмоток якоря и статора или обеих обмоток статора – выявляется только при диагностике в сервисном центре)
- механические повреждения электроинструмента
- возникновение недостатков из-за действий третьих лиц, непреодолимой силы, стихийных бедствий, неблагоприятных атмосферных воздействий и/или внешних воздействий агрессивных сред и высоких температур
- естественный износ инструмента: полная или частичная выработка ресурса, сильное внутреннее или внешнее загрязнение, ржавчина, отработанная смазка в редукторе (см. главу «Указание по технике безопасности» в инструкции)

- порча инструмента из-за скачков напряжения в электросети
- повреждение изделия вследствие несоблюдения правил хранения и транспортировки (см. главу «Указание по технике безопасности»)
- после попыток самостоятельного вскрытия, ремонта, внесения конструктивных изменений и смазки электроинструмента в гарантийный период, о чем свидетельствуют, например, заломы на шлицевых частях крепежа юрпусных деталей
- поломок, связанных с недостатком ухода за электроинструментом
- частично или полностью разобранный электроинструмент.

Профилактическое обслуживание электроинструмента (чистка, промывка и замена смазки) в гарантийный период является платной услугой.

Владелец электроинструмента доверяет проведение диагностики в сервисном центре в свое отсутствие.

О возможных нарушениях, изложенных выше условий гарантийного обслуживания, владельцу сообщается после проведения диагностики электроинструмента в сервисном центре.

Гарантийный талон № _____

Наименование инструмента и модель _____

Серийный № _____

Год выпуска _____ 202 _____

Дата продажи _____ () _____ 202 _____

Наименование торговой организации _____

Подпись продавца _____

Внимание! Товар получен в исправном состоянии, без видимых повреждений в полной комплектности, проверка в моем присутствии, претензий к внешнему виду и качеству и комплектации товара не имею. С условиями гарантийного обслуживания ознакомлен и согласен.

Подпись владельца _____

Штамп торговой организации

Исготовитель: **KEYWAY TECHNOLOGY (NANTONG) CO., LTD**
Адрес: No.09, Gugang Road, Chongchuan District, Nantong City, China

Филиал производител:
NEWWAY TECHNOLOGY (SUZHOU) CO., LIMITED
Адрес: No.20 Dagang Road, Fuzhao Town, Taicang City, China

Гарантийный талон № _____	Гарантийный талон № _____	Гарантийный талон № _____
Дата приема _____	Дата приема _____	Дата приема _____
Сервисный центр _____	Сервисный центр _____	Сервисный центр _____
Дата выдачи _____	Дата выдачи _____	Дата выдачи _____
Подпись клиента _____	Подпись клиента _____	Подпись клиента _____



SCAN FOR VIDEO



  DYLLU Global www.dyllu.com

KEYWAY TECHNOLOGY (NANTONG) CO., LTD MADE IN CHINA 0924.D02
No. 99, Gugang Road, Chongchuan District, Nantong City, China