



PRODUCT MANUAL

Аккумуляторная дрель-
шуруповерт



CORDLESS DRILL

DTCDS520 DTCDS520xy DTCDS52xy
UDTCD520 UDTCD520xy UDTCD52xy
x(blank,1,2,3,4,5,6,7,8,9,E,S,A,M)
y(blank,-1,-2,-3,-4,-5,-6,-7,-8,-9,E,S,A,M)



DYLLU, discover your power

Оригинальные инструкции

ОБЩИЕ ПРЕДУПРЕЖДЕНИЯ ПО ТЕХНИКЕ БЕЗОПАСНОСТИ ЭЛЕКТРОИНСТРУМЕНТА

⚠ ПРЕДУПРЕЖДЕНИЕ Прочтите все предупреждения по технике безопасности, инструкции, иллюстрации и технические характеристики, прилагаемые к этому электроинструменту. *Несоблюдение всех перечисленных ниже инструкций может привести к поражению электрическим током, возгоранию и/или серьезным травмам.*

Сохраните все предупреждения и инструкции для дальнейшего использования.

Термин «электроинструмент» в предупреждениях относится к вашему электроинструменту, работающему от сети (проводному) или аккумуляторному (беспроводному) электроинструменту.

1) Безопасность рабочей зоны

- A) Следите за чистотой и хорошим освещением рабочей зоны.** *Загрязненные или темные участки могут привести к несчастным случаям.*
- B) Не работайте с электроинструментами во взрывоопасных средах, например, в присутствии легковоспламеняющихся жидкостей, газов или пыли.** *Электроинструменты создают искры, которые могут воспламенить пыль или пары.*
- B) Не подпускайте детей и прохожих во время работы с электроинструментом.** *Отвлекающие факторы могут привести к тому, что вы потеряете контроль.*

2) Электробезопасность

- A) Вилки электроинструмента должны совпадать с розеткой. Никогда не модифицируйте вилку каким-либо образом. Не используйте никаких переходных вилок с заземленными (заземленными) электроинструментами.** *Немодифицированные вилки и подходящие розетки снижают риск поражения электрическим током.*
- B) Избегайте контакта тела с заземленными или заземленными поверхностями, такими как трубы, радиаторы, плиты и холодильники.** *Существует повышенный риск поражения*

электрическим током, если ваше тело заземлено или заземлено.

- В) Не подвергайте электроинструменты воздействию дождя или влаги.** *Попадание воды в электроинструмент увеличивает риск поражения электрическим током.*
- Г) Не злоупотребляйте шнуром. Никогда не используйте шнур для переноски, вытягивания или отключения электроинструмента.** *Держите шнур вдали от источников тепла, масла, острых краев или движущихся частей. Поврежденные или запутанные шнуры увеличивают риск поражения электрическим током.*
- Д) При работе с электроинструментом на открытом воздухе используйте удлинитель, подходящий для использования на открытом воздухе.** *Использование шнура, подходящего для использования на открытом воздухе, снижает риск поражения электрическим током.*
- Е) Если работа электроинструмента во влажном месте неизбежна, используйте защищенный источник питания устройства защитного отключения (УЗО).** *Использование УЗО снижает риск поражения электрическим током.*

3) Личная безопасность

- А) Будьте бдительны, следите за тем, что вы делаете, и руководствуйтесь здравым смыслом при работе с электроинструментом.** *Не используйте электроинструмент, если вы устали или находитесь под воздействием наркотиков, алкоголя или лекарств. Мгновенная невнимательность при работе с электроинструментом может привести к серьезным травмам.*
- Б) Используйте средства индивидуальной защиты. Всегда надевайте защитные очки.** *Защитное снаряжение, такое как пылезащитная маска, нескользящая защитная обувь, каска или средства защиты органов слуха, используемые в соответствующих условиях, уменьшают количество травм.*
- В) Предотвратите непреднамеренный запуск. Убедитесь, что переключатель находится в выключенном положении, прежде чем подключаться к источнику питания и/или аккумуляторной батарее, поднимать или переносить инструмент.** *Переноска электроинструментов с пальцем на выключателе или подача питания*

на электроинструменты с включенным выключателем может привести к несчастным случаям.

- Г) **Перед включением электроинструмента извлеките регулировочный ключ или гаечный ключ.** *Гаечный ключ или ключ, оставленный прикрепленным к вращающейся части электроинструмента, может привести к травме.*
- Д) **Не переусердствуйте.** *Всегда сохраняйте правильную опору и равновесие. Это позволяет лучше управлять электроинструментом в непредвиденных ситуациях.*
- Е) **Одевайтесь правильно.** *Не надевайте свободную одежду или украшения. Держите волосы и одежду подальше от движущихся частей. Свободная одежда, украшения или длинные волосы могут зацепиться за движущиеся части.*
- Ж) **Если предусмотрены устройства для подключения пылеулавливающих и пылеулавливающих устройств, убедитесь, что они подключены и используются надлежащим образом.** *Использование пылесборника может снизить опасность, связанную с пылью.*
- З) **Не позволяйте знакомству, полученному в результате частого использования инструментов, стать самодовольным и игнорировать принципы безопасности инструмента.** *Неосторожное действие может привести к серьезным травмам в течение доли секунды.*

4) Использование электроинструмента и уход за ним

- А) **Не применяйте силу к электроинструменту.** *Используйте электроинструмент, подходящий для вашей области применения. Правильный электроинструмент будет выполнять работу лучше и безопаснее с той скоростью, на которую он был рассчитан.*
- Б) **Не используйте электроинструмент, если выключатель не включает и не выключает его.** *Любой электроинструмент, которым нельзя управлять с помощью переключателя, опасен и подлежит ремонту.*
- В) **Отсоедините вилку от источника питания и/или извлеките аккумуляторную батарею, если она съемная, из электроинструмента перед выполнением каких-либо регулировок, заменой**

принадлежностей или хранением электроинструмента. Такие профилактические меры безопасности снижают риск случайного запуска электроинструмента.

- Г) Храните неиспользуемые электроинструменты в недоступном для детей месте и не позволяйте лицам, незнакомым с электроинструментом или настоящими инструкциями, работать с электроинструментом. Электроинструменты опасны в руках неподготовленных пользователей.
- Д) Обслуживайте электроинструменты и аксессуары. Проверьте наличие перекоса или заедания движущихся частей, поломки деталей и любых других условий, которые могут повлиять на работу электроинструмента. В случае повреждения отремонтируйте электроинструмент перед использованием. Многие несчастные случаи происходят из-за плохого обслуживания электроинструмента.
- Е) Держите режущие инструменты острыми и чистыми. Правильно обслуживаемые режущие инструменты с острыми режущими кромками режут заедают и их легче контролировать.
- Ж) Используйте электроинструмент, принадлежности и насадки и т. д. в соответствии с этими инструкциями, учитывая условия работы и выполняемые работы. Использование электроинструмента для операций, отличных от предполагаемых, может привести к возникновению опасной ситуации.
- З) Держите рукоятки и поверхности для захвата сухими, чистыми и свободными от масла и жира. Скользкие ручки и захватывающие поверхности не позволяют безопасно обращаться с инструментом и управлять им в непредвиденных ситуациях.

5) Использование и уход за аккумуляторным инструментом

- А) Заряжайтесь только с помощью зарядного устройства, указанного производителем. Зарядное устройство, подходящее для одного типа аккумуляторной батареи, может создать опасность возгорания при использовании с другим аккумуляторным блоком.
- Б) Используйте электроинструменты только со специально предназначенными аккумуляторными блоками. Использование любых других аккумуляторных блоков может создать риск получения

травм и возгорания.

- В) Когда аккумуляторная батарея не используется, держите ее подальше от других металлических предметов, таких как скрепки, монеты, ключи, гвозди, шурупы или другие мелкие металлические предметы, которые могут соединять одну клемму с другой. *Короткое замыкание клемм аккумуляторной батареи может привести к ожогам или возгоранию.*
- Г) При ненадлежащем использовании жидкость может выделяться из аккумулятора; избегайте контакта. При случайном попадании промойте водой. При попадании жидкости в глаза дополнительно обратитесь за медицинской помощью. *Жидкость, выброшенная из аккумулятора, может вызвать раздражение или ожоги.*
- Д) Не используйте аккумуляторную батарею или инструмент, которые повреждены или модифицированы. *Поврежденные или модифицированные батареи могут вести себя непредсказуемо, что может привести к возгоранию, взрыву или риску получения травмы.*
- Е) Не подвергайте аккумуляторную батарею или инструмент воздействию огня или чрезмерной температуры. *Воздействие огня или температуры выше 130 °C может привести к взрыву.*
- Ж) Следуйте всем инструкциям по зарядке и не заряжайте аккумуляторную батарею или инструмент за пределами температурного диапазона, указанного в инструкции. *Неправильная зарядка или при температурах, выходящих за пределы указанного диапазона, может привести к повреждению аккумулятора и увеличению риска возгорания.*

6) Сервис

- А) Обратитесь к квалифицированному специалисту по ремонту электроинструмента с использованием только идентичных запасных частей. *Это обеспечит сохранение безопасности электроинструмента.*
- Б) Никогда не обслуживайте поврежденные аккумуляторные блоки. *Обслуживание аккумуляторных батарей должно выполняться только производителем или авторизованными сервисными центрами*

ПРЕДУПРЕЖДЕНИЯ О БЕЗОПАСНОСТИ АККУМУЛЯТОРНОГО ИНСТРУМЕНТА

Сохраните эти инструкции.

⚠ ОСТОРОЖНОСТЬ

Используйте только оригинальные батарейки. Использование неоригинальных или модифицированных батареек может привести к разрыву батареи, что приведет к возгоранию, травмам и повреждениям. Это также аннулирует гарантию на инструмент, а заряженные и темные участки могут привести к несчастным случаям.

⚠ ПРЕДУПРЕЖДЕНИЕ

- А) Не демонтируйте, не вскрывайте и не уничтожайте вторичные элементы или батареи.**
- Б) Храните батарейки в недоступном для детей месте.** *Использование батареи детьми должно быть под присмотром. Особенно держите маленькие батарейки в недоступном для маленьких детей месте.*
- В) Немедленно обратитесь за медицинской помощью, если был проглочен элемент или батарейка.**
- Г) Не подвергайте элементы или батареи воздействию тепла или огня.** *Избегайте хранения под прямыми солнечными лучами.*
- Д) Не допускайте короткого замыкания элемента или батареи.** *Не храните элементы или батареи беспорядочно в коробке или ящике, где они могут замыкаться друг на друга или быть замкнуты другими металлическими предметами.*
- Е) Не извлекайте элемент или батарею из оригинальной упаковки до тех пор, пока это не потребуется для использования.**
- Ж) Не подвергайте элементы или батареи механическому воздействию.**
- З) В случае утечки клетки не допускайте попадания жидкости на кожу или в глаза.** *Если контакт был зафиксирован, промойте пораженный участок большим количеством воды и обратитесь за медицинской помощью.*
- И) Не используйте никаких зарядных устройств, кроме специально предназначенных для использования с оборудованием.**
- К) Следите за знаками плюс (+) и минус (-) на элементе, батарее и оборудовании и убедитесь в правильном использовании.**
- Л) Не используйте элементы или батареи, которые не предназначены**

для использования с оборудованием.

- М) Не смешивайте элементы разного производства, емкости, размера или типа в одном устройстве.
- Н) Всегда приобретайте аккумулятор, рекомендованный производителем устройства для оборудования.
- О) Содержите элементы и батареи в чистоте и сухости.
- П) Если они загрязнились, протрите клеммы элемента или аккумулятора чистой сухой тканью.
- Р) Вторичные элементы и батареи необходимо зарядить перед использованием. *Всегда используйте правильное зарядное устройство и обратитесь к инструкциям производителя или руководству по оборудованию для получения надлежащих инструкций по зарядке.*
- С) Не оставляйте аккумулятор на длительной зарядке, когда он не используется.
- Т) После длительных периодов хранения может потребоваться зарядка и разрядка элементов или батарей для достижения максимальной производительности.
- У) Сохраните оригинальную литературу по продукту для использования в будущем.
- Ф) Используйте элемент или батарею только в том приложении, для которого они были предназначены.
- Х) По возможности извлекайте аккумулятор из оборудования, когда оно не используется.
- Ц) Утилизируйте правильно.

Советы по поддержанию максимального времени автономной работы

- А) Зарядите аккумуляторный блок до полной разрядки. *Всегда останавливайте работу инструмента и заряжайте аккумуляторный блок, если вы заметите снижение мощности инструмента.*
- Б) Никогда не заряжайте полностью заряженный аккумуляторный блок. *Перезаряд сокращает срок службы аккумулятора.*
- В) Зарядите аккумуляторный блок при комнатной температуре 10°C-40°C (50°F-104°F). *Перед зарядкой дайте горячему аккумуляторному блоку остыть.*

- Г) Заряжайте аккумуляторный блок, если вы не используете его в течение длительного периода (более полугода).

Важные инструкции по технике безопасности для аккумуляторного блока

- А. Перед использованием аккумуляторного блока прочтите все инструкции и предостерегающие надписи на зарядном устройстве, аккумуляторе и) продукте, использующем аккумулятор.
- Б. Не разбирайте батарейный блок.
- В. Если время работы стало чрезмерно коротче, немедленно прекратите работу. *Это может привести к риску перегрева, возможным ожогам и даже взрыву.*
- Г. Если электролит попал в глаза, промойте их чистой водой и немедленно обратитесь за медицинской помощью. *Это может привести к потере зрения.*
- Д. Не закорачивайте аккумуляторный блок:
- А) *Не прикасайтесь к клеммам с каким-либо проводящим материалом.*
- Б) *Избегайте хранения аккумуляторного блока в контейнере с другими металлическими предметами, такими как гвозди, монеты и т. д.*
- В) *Не подвергайте аккумуляторный блок воздействию воды или дождя.*
- Г) *Короткое замыкание аккумулятора может стать причиной большого протекания тока, перегрева, возможных ожогов и даже поломки.*
- Е. Не храните инструмент и аккумуляторный блок в местах, где температура может достигать или превышать 50 °C (122 °F).
- Ж. Не сжигайте аккумуляторный блок, даже если он сильно поврежден или полностью изношен. *Аккумуляторный блок может взорваться при пожаре.*
- З. Будьте осторожны, чтобы не уронить и не ударить батарею.
- И. Не используйте поврежденный аккумулятор.
- К. Соблюдайте местные правила, касающиеся утилизации аккумулятора.

Система защиты инструмента / аккумулятора

Инструмент оснащен системой защиты инструмента/аккумулятора. Эта система автоматически отключает питание двигателя, продлевая срок службы инструмента и аккумулятора. Инструмент автоматически остановится во время работы, если инструмент или батарея находятся в одном из следующих условий:

Защита от перегрузки

Когда батарея работает таким образом, что она потребляет аномально высокий ток, инструмент автоматически останавливается без каких-либо индикаций. В этой ситуации выключите инструмент и остановите приложение, вызвавшее его перегрузку. Затем включите инструмент для перезагрузки.

Защита от перегрева

При перегреве инструмента/аккумулятора инструмент автоматически останавливается. В этой ситуации дайте инструменту/батарее остыть, прежде чем снова включать инструмент.

Транспорт

Аккумуляторы соответствуют всем применимым правилам транспортировки в соответствии с отраслевыми и законодательными стандартами (для получения дополнительной информации обратитесь к производителю).

Транспортировка аккумуляторов может привести к возгоранию, если клеммы аккумулятора случайно соприкоснутся с проводящими материалами. При транспортировке аккумуляторов убедитесь, что клеммы аккумулятора защищены и хорошо изолированы от материалов, которые могут соприкоснуться с ними и вызвать короткое замыкание.

Информация, представленная в этом разделе руководства, предоставлена добросовестно и считается точной на момент создания документа. Тем не менее, никаких гарантий, явных или подразумеваемых, не предоставляется. Покупатель несет ответственность за то, чтобы его деятельность соответствовала действующим нормам.

Охрана окружающей среды

Раздельный сбор. Этот продукт нельзя утилизировать вместе с обычными бытовыми отходами.

Если в один прекрасный день вы обнаружите, что ваш продукт нуждается в замене, или если он вам больше не нужен, не выбрасывайте его вместе с бытовыми отходами. Сделайте этот продукт доступным для отдельного сбора.

Раздельный сбор использованных продуктов и упаковки позволяет перерабатывать материалы и использовать их повторно. Повторное использование переработанных материалов помогает предотвратить загрязнение окружающей среды и снижает спрос на сырье.

Местные правила могут предусматривать раздельный сбор электротоваров из дома, на муниципальных свалках или розничным продавцом при покупке нового товара.

Аккумуляторная батарея

Этот аккумуляторный блок с длительным сроком службы необходимо подзаряжать, если он не может выдавать достаточную мощность на работах, которые раньше выполнялись легко. По окончании его технического срока службы утилизируйте его с должной заботой об окружающей среде:

- Полностью разрядите аккумуляторную батарею, затем извлеките ее из инструмента.*
- Литий-ионные элементы подлежат вторичной переработке. Отнесите их к своему дилеру или на местную станцию утилизации. Собранные аккумуляторные батареи будут переработаны или утилизированы надлежащим образом.*

СИМВОЛЫ В ИНСТРУКЦИИ ПО ЭКСПЛУАТАЦИИ

	Двойная изоляция для дополнительной защиты
	Перед использованием прочтите инструкцию по эксплуатации.
	Соответствие CE.
	Предупреждение о безопасности. Пожалуйста, используйте только аксессуары, поддерживаемые производителем.
	Надевайте защитные очки, средства защиты органов слуха и пылезащитную маску.
	Отработанные электротехнические изделия нельзя утилизировать вместе с бытовыми отходами. Пожалуйста, утилизируйте там, где есть оборудование. Обратитесь в местные органы власти или к розничному продавцу за советом по переработке.
	Зарядка аккумулятора только при температуре ниже 40°C
	Всегда утилизируйте батарейки.
	Не уничтожайте батарею огнем.
	Не подвергайте аккумулятор воздействию воды
	Продукция прошла проверку на соответствие качества данной продукции требованиям и нормативным документам технического регламента Таможенного союза.

ДОПОЛНИТЕЛЬНОЕ ПРЕДУПРЕЖДЕНИЕ О БЕЗОПАСНОСТИ

Предупреждения о безопасности аккумуляторной дрели

- А) Инструкции по технике безопасности при выполнении всех операций**
- А) Держите электроинструмент за изолированные поверхности захвата, при выполнении операции, где режущий аксессуар или крепежные элементы могут соприкасаться со скрытой проводкой или.** *Резка принадлежностей или крепежных элементов, соприкасающихся с проводом под напряжением, может привести к тому, что открытые металлические части электроинструмента будут находиться под напряжением, а оператор может получить поражение электрическим током.*
- Б) Инструкции по технике безопасности при использовании длинных сверл**
- А) Никогда не работайте со скоростью, превышающей максимальную номинальную скорость сверла.** *На более высоких скоростях сверло может изгибаться, если позволить ему свободно вращаться без контакта с заготовкой, что приведет к травме.*
- Б) Всегда начинайте сверление на низкой скорости и с кончиком сверла в контакте с заготовкой.** *На более высоких скоростях сверло может изгибаться, если позволить ему свободно вращаться без контакта с заготовкой, что приведет к травме.*
- В) Прикладывайте давление только на прямой линии с битой и не оказывайте чрезмерного давления.** *Биты могут согнуться, что приведет к поломке или потере контроля, что приведет к травмам.*

ОСТАТОЧНЫЕ РИСКИ

Даже при использовании электроинструмента по назначению устранить все остаточные факторы риска не представляется возможным. В связи с конструкцией и конструкцией электроинструмента могут возникнуть следующие опасности:

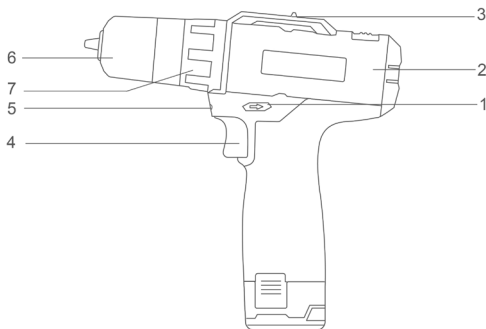
- А) Дефекты здоровья, возникающие в результате излучения вибрации, если электроинструмент используется в течение длительного периода времени или не управляется и не обслуживается должным образом.**

- Б) Травмы и порча имущества из-за сломанных аксессуаров, которые внезапно разбиваются.

⚠ ПРЕДУПРЕЖДЕНИЕ!

Этот электроинструмент во время работы создает электромагнитное поле. Это поле может при определенных обстоятельствах мешать активным или пассивным медицинским имплантатам. Чтобы снизить риск получения серьезных или смертельных травм, мы рекомендуем лицам с медицинскими имплантатами проконсультироваться со своим врачом и производителем медицинских имплантатов перед использованием этого электроинструмента.

СПЕЦИФИКАЦИИ



- | | |
|-------------------------------------|---|
| 1. Рычаг реверсивного переключателя | 5. Лампа |
| 2. Мотор | 6. Патрон |
| 3. Рычаг переключения скоростей | 7. Регулировка крутящего момента кольца |
| 4. Выключатель | |

Технические характеристики

Тип	DTCD
Модель No	DTCDS520 DTCDS52xy DTCDS520xy
Напряжение дрели	12 В
Механические настройки скорости	2
Регулируемая скорость на холостом ходу	0-400/0-1500/мин
Настройки крутящего момента	15+1
Максимальное крутящее усилие	20 Нм
Емкость быстрозажимного патрона	0,8-10 мм

Модель No ПРИМЕЧАНИЕ: x (пробел, 1,2,3,4,5,6,7,8,9,E,S,A,M); y (пробел, -1,-2,-3,-4,-5,-6,-7,-8,-9,E,S,A,M)

- В связи с нашей постоянной программой исследований и разработок, приведенные здесь спецификации могут быть изменены без предварительного уведомления.
- Технические характеристики и аккумуляторный блок могут отличаться в зависимости от страны.
- Вес, с аккумуляторным блоком

ПРЕДУПРЕЖДЕНИЕ!

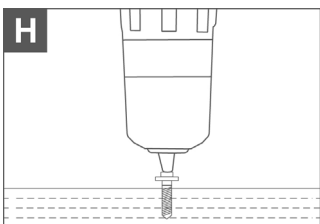
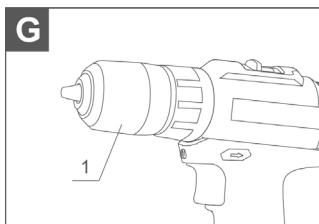
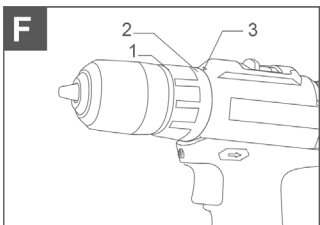
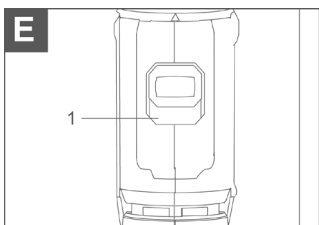
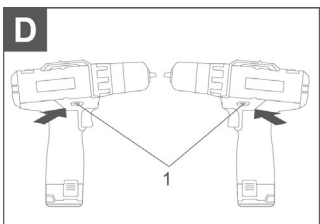
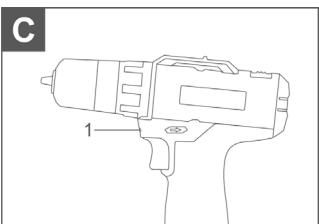
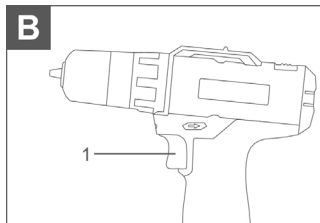
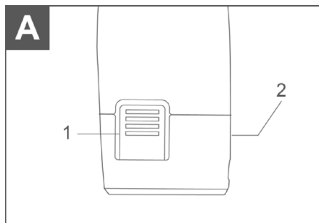
Используйте только оригинальный аккумулятор, как показано ниже, для этого электроинструмента:

x (пробел, 1, 2, 3, 4, 5, 6, 7, 8, 9, E, S, A, M)

y (пробел, -1, -2, -3, -4, -5, -6, -7, -8, -9, E, S, A, M)

Продукт	Аккумулятор
Модель No	DTLBS5150, DTLBS5150xy
Выходное напряжение	12 В МАКС.
Выходной ток	1,5 Ач

ИНСТРУКЦИИ ПО ПРИМЕНЕНИЮ



ОПИСАНИЕ ФУНКЦИИ

ОСТОРОЖНОСТЬ

Перед регулировкой или проверкой функции инструмента всегда убедитесь, что инструмент выключен, а аккумуляторный блок извлечен

Установка или извлечение аккумуляторного блока: (см. рисунок А)

Рисунок А: 1. Батарейный блок 2. Пуговица

- Всегда выключайте инструмент перед установкой или снятием аккумуляторного блока.
- Чтобы извлечь аккумуляторный блок, извлеките его из инструмента, сдвинув кнопку на передней части картриджа.
- Чтобы вставить аккумуляторный блок, совместите язычок на аккумуляторном блоке с пазом в корпусе и вставьте его на место. Всегда вставляйте его до упора, пока он не зафиксируется на месте с небольшим щелчком.
- Не применяйте силу при вставке аккумуляторного блока. Если картридж не вставляется легко, значит, он вставлен неправильно.

Переключение действия (см. рисунок В)

Рисунок В: 1. Переключатель триггера

ОСТОРОЖНОСТЬ

Прежде чем вставлять аккумуляторный блок в инструмент, всегда проверяйте, правильно ли срабатывает триггер переключателя и возвращается в положение «ВЫКЛ» при отпускании.

Чтобы запустить инструмент, просто нажмите на спусковой крючок переключателя. Скорость инструмента увеличивается за счет увеличения давления на спусковой крючок переключателя. Отпустите крючок переключателя, чтобы остановиться.

Зажигание переднего фонаря (см. рисунок В)

Рисунок С: 1. Лампа

ОСТОРОЖНОСТЬ

Не смотрите на свет и не смотрите непосредственно на источник света. Нажмите на спусковой крючок выключателя, чтобы зажечь лампу. Лампа продолжает гореть во время нажатия на спусковой крючок переключателя.

⚠ ЗАМЕТКА:

Используйте сухую ткань, чтобы стереть грязь со стекла лампы. Будьте осторожны, чтобы не поцарапать линзу лампы, иначе это может снизить освещенность.

Реверсивное действие переключателя (см. рисунок D)

Рисунок D:1. Рычаг реверсивного переключателя

Этот инструмент имеет реверсивный переключатель для изменения направления вращения. Нажмите на рычаг реверсивного переключателя со стороны А для вращения по часовой стрелке или со стороны В для вращения против часовой стрелки. Когда рычаг переключателя заднего хода находится в нейтральном положении, спусковой крючок переключателя не может быть нажат

⚠ ОСТОРОЖНОСТЬ

- Всегда проверяйте направление вращения перед срабатыванием.
- Используйте реверсивный переключатель только после полной остановки инструмента. Изменение направления вращения до остановки инструмента может привести к его повреждению.
- Когда инструмент не работает, всегда устанавливайте рычаг переключателя заднего хода в нейтральное положение.

Изменение скорости (см. рисунок E)

Рисунок E:1. Рычаг переключения скоростей

Чтобы изменить скорость, сначала выключите инструмент, а затем сдвиньте рычаг переключения скорости в сторону «2» для высокой скорости или в сторону «1» для низкой скорости. Перед началом работы убедитесь, что рычаг переключения скоростей установлен в правильное положение. Используйте правильную скорость для своей работы.

⚠ ОСТОРОЖНОСТЬ

- Всегда устанавливайте рычаг переключения скоростей полностью в правильное положение. Если вы работаете с инструментом с рычагом переключения скоростей, расположенным посередине между стороной «1» и стороной «2», инструмент может быть поврежден.

- **Не используйте рычаг переключения передач во время работы инструмента. Инструмент может быть поврежден.**

Регулировка крутящего момента крепления: (см. Рисунок F)

Рисунок F:1. Регулировочное кольцо 2. Выпускной 3. Указатель

Крутящий момент крепления можно отрегулировать в 16 этапов, повернув регулировочное кольцо так, чтобы его градуировки совпадали с указателем на корпусе инструмента. Крутящий момент крепления минимален, когда цифра 1 совмещена с указателем, и максимален, когда маркировка совмещена с указателем.

Сцепление будет проскальзывать при различных уровнях крутящего момента при установке под номером от 1 до 15. Сцепление спроектировано таким образом, чтобы не проскальзывать при маркировке.

Перед фактической эксплуатацией вбейте пробный винт в материал или кусок дубликата материала, чтобы определить, какой уровень крутящего момента требуется для конкретной области применения.

Собрание

ОСТОРОЖНОСТЬ

Перед проведением каких-либо работ с инструментом всегда убедитесь, что инструмент выключен, а аккумуляторный блок извлечен.

Установка или снятие шуруповерта или сверла: (см. Рисунок G)

Рисунок G:1. Рукав

Поверните втулку против часовой стрелки, чтобы открыть губки патрона. Поместите сверло в патрон до упора. Поверните втулку по часовой стрелке, чтобы затянуть патрон. Чтобы извлечь биты, поверните втулку против часовой стрелки.

ИНСТРУКЦИИ ПО ПРИМЕНЕНИЮ

ОСТОРОЖНОСТЬ

Всегда вставляйте аккумуляторный блок до упора, пока он не зафиксируется на месте. В противном случае он может случайно выпасть из инструмента, что приведет к травмам вас или кого-то из окружающих.

Крепко держите инструмент одной рукой за рукоятку, а другой рукой за нижнюю часть аккумуляторного блока, чтобы контролировать скручивание.

Операция завинчивания (см. Рисунок Н)

⚠ ОСТОРОЖНОСТЬ

Отрегулируйте регулировочное кольцо до уровня крутящего момента, подходящего для вашей работы.

Поместите острие биты отвертки в головку винта и надавите на инструмент. Запускайте инструмент медленно, а затем увеличивайте скорость постепенно. Отпустите спусковой крючок переключателя, как только сцепление сработает.

⚠ ОСТОРОЖНОСТЬ

Убедитесь, что бита отвертки вставлена прямо в головку винта, иначе винт и/или бита могут быть повреждены.

⚠ ЗАМЕТКА

При забивке шурупов по дереву предварительно просверлите направляющие отверстия, чтобы облегчить забивку и предотвратить раскалывание заготовки, см.

Номинальный диаметр шурупа по дереву (мм)	Рекомендуемый размер пилотного отверстия (мм)
3.1	2.0-2.2
3.5	2.2-2.5
3.8	2.5-2.8
4.5	2.9-3.2
4.8	3.1-3.4
5.1	3.3-3.6
5.5	3.7-3.9
5.8	4.0-4.2
6.1	4.2-4.4

Буровые операции

Сначала поверните регулировочное кольцо так, чтобы указатель указывал на маркировку. Далее действуйте следующим образом.

Сверление в древесине

При сверлении в древесине наилучшие результаты получаются при использовании сверл по дереву, оснащенных направляющим винтом. Направляющий винт облегчает сверление, втягивая сверло в заготовку

Сверление отверстий в металле

Чтобы предотвратить соскальзывание сверла при начале скважины, сделайте углубление с помощью центрального пробойника и молотка в точке сверления. Поместите острие биты в углубление и начните сверление. Используйте смазочно-охлаждающую жидкость при сверлении металлов. Исключение составляют железо и латунь, которые следует сверлить всухую.

ОСТОРОЖНОСТЬ

Чрезмерное нажатие на инструмент не ускорит сверление. На самом деле, это чрезмерное давление приведет только к повреждению наконечника бурового сверла, снижению производительности инструмента и сокращению срока службы инструмента.

ОСТОРОЖНОСТЬ

Крепко держите инструмент и проявляйте осторожность, когда сверло начнет пробивать заготовку. В момент пробоя отверстия на инструмент/сверло действует огромная сила.

ОСТОРОЖНОСТЬ

Застрявшее сверло можно снять, просто установив реверсивный переключатель на обратное вращение, чтобы вернуться назад. Однако инструмент может резко отойти, если вы не будете крепко его держать.

ОСТОРОЖНОСТЬ

Всегда закрепляйте мелкие детали в тисках или аналогичном прижимном устройстве.

ОСТОРОЖНОСТЬ

Если инструмент работает непрерывно до тех пор, пока аккумуляторный блок не разрядится, дайте инструменту отдохнуть в течение 15 минут, прежде чем приступать к замене нового аккумулятора.

ТЕХНИЧЕСКОЕ ОБСЛУЖИВАНИЕ И НЕИСПРАВНОСТИ**Возможные неисправности и методы их устранения**

Сбой	Вероятные причины	Действия
При включении машины электродвигатель не работает.	<ul style="list-style-type: none"> • Неисправность переключателя • Шнур питания или проводка сломаны, неисправна вилка шнура питания; • Отсутствие контакта щетки с коллектором; • Износ/повреждение щеток 	Отключите машину от сети и обратитесь к квалифицированному специалисту.
Образование кругового пожара на коллекторе	<ul style="list-style-type: none"> • Износ/повреждение щеткодержателя; • Неисправность в катушке якоря 	Отключите машину от сети и обратитесь к квалифицированному специалисту.
При работе из вентиляционных отверстий появляется дым или запах горячей изоляции.	<ul style="list-style-type: none"> • Неисправность в катушке электродвигателя; • Неисправность электрической части инструмента. 	Пожалуйста, не ремонтируйте машину самостоятельно.
Повышенный шум в коробке передач	<ul style="list-style-type: none"> • Износ/поломка шестерен или подшипников 	Пожалуйста, не ремонтируйте машину самостоятельно.
При включении станка шпиндель не вращается	<ul style="list-style-type: none"> • Неисправность коробки передач. 	Пожалуйста, не ремонтируйте машину самостоятельно.

Критерии критического состояния

Критерии критического состояния	Вероятные причины	Действия
Трещины на поверхностях деталей подшипников и корпусов	Усталостная деформация металла	Подключите диск к электросети и обратитесь к квалифицированному специалисту. Пожалуйста, не ремонтируйте машину самостоятельно.
Шнур питания или вилка повреждены	Перегрузка или поломка	
Чрезмерный износ или повреждение двигателя или редуктора, или сочетание признаков	Усталостная деформация металла	

Критерии критического состояния

Список критических сбоев	Действия
Искрообразование электродвигателя	Необходимо обратиться к квалифицированному специалисту
Появление посторонних шумов	Необходимо обратиться к квалифицированному специалисту
При обнаружении вышеперечисленных неисправностей необходимо отключить машину от электросети и обратиться к квалифицированному специалисту	

ГАРАНТИЙНЫЕ ОБЯЗАТЕЛЬСТВА – ГАРАНТИЙНЫЙ ТАЛОН**УСЛОВИЯ ГАРАНТИЙНОГО ОБСЛУЖИВАНИЯ**

Гарантийный срок – 12 месяцев со дня продажи.

Срок службы изделия установлен в соответствии с действующим законодательством и составляет 3 года со дня продажи.

Владелец инструмента имеет право на бесплатный ремонт изделия в течении гарантийного срока по тем неисправностям, являющимся следствием производственных дефектов.

В гарантийный ремонт принимается инструмент при обязательном наличии правильно оформленных документов: гарантийного талона установленного образца с правильно и полностью заполненными полями, штампом торговой организации и подписью покупателя. Инструмент принимается только в чистом и собранном виде

Гарантия не распространяется на:

- сменные принадлежности (аксессуары и оснастка), например: диски, ножи, сверла, буры, патроны, подошвы шлифовальных и ленточных машин, фильтры и т.п.
- быстроснаживающиеся детали, например: угольные щетки, приводные ремни, сальники, защитные кожухи, направляющие ролики, резиновые уплотнения, подшипники, зубчатые ремни и колеса, стволы и т.п. Замена их в течение гарантийного срока является платной услугой.
- шнуры питания, в случае повреждения изоляции, подлежат обязательной замене без согласия владельца (услуга платная)
- замену корпуса электроинструмента

Гарантийный ремонт не осуществляется в следующих случаях:

- отсутствие, повреждение или изменение серийного номера на инструменте или гарантийном талоне, а также при их несоответствии
- использование инструмента не по назначению, указанному в инструкции по эксплуатации
- выход из строя вследствие перегрузки (одновременный выход из строя обмоток якоря и статора или обеих обмоток статора – выявляется только при диагностике в сервисном центре)
- механические повреждения электроинструмента
- возникновение недостатков из-за действий третьих лиц, непреодолимой силы, стихийных бедствий, неблагоприятных атмосферных воздействий и/или внешних воздействий агрессивных сред и высоких температур
- естественный износ инструмента: полная или частичная выработка ресурса, сильное внутреннее или внешнее загрязнение, ржавчина, отработавшая смазка в редукторе (см. главу «Указание по технике безопасности» в инструкции)

- порча инструмента из-за скачков напряжения в электросети
- повреждение изделия вследствие несоблюдения правил хранения и транспортировки (см. главу «Указание по технике безопасности»)
- после попыток самостоятельного вскрытия, ремонта, внесения конструктивных изменений и смазки электроинструмента в гарантийный период, о чем свидетельствуют, например, заломы на шлицевых частях крепежа корпусных деталей
- помпнок, связанных с недостатком ухода за электроинструментом
- частично или полностью разобранный электроинструмент.

Профилактическое обслуживание электроинструмента (чистка, промывка и замена смазки) в гарантийный период является платной услугой.

Владелец электроинструмента доверяет проведение диагностики в сервисном центре в свое отсутствие.

О возможных нарушениях, изложенных выше условий гарантийного обслуживания, владельцу сообщается после проведения диагностики электроинструмента в сервисном центре.

Гарантийный талон № _____

Наименование инструмента и модель _____

Серийный № _____

Год выпуска _____ 202 _____

Дата продажи () _____ 202 _____

Наименование торговой организации _____

Подпись продавца _____

Внимание! Товар получен в исправном состоянии, без видимых повреждений в полной комплектности, проверен в моем присутствии, претензий к внешнему виду и качеству и комплектации товара не имею. С условиями гарантийного обслуживания ознакомлен и согласен.

Подпись владельца _____

Штамп торговой организации

Изоготовитель: **KEYWAY TECHNOLOGY (NANTONG) CO.,LTD**

Адрес: No.99, Gugang Road, Chongchuan District, Nantong City, China

Филиал производителя:

NEWWAY TECHNOLOGY (SUZHOU) CO.,LIMITED

Адрес: No.20 Dagang Road, Fuqiao Town, Taicang City, China

Гарантийный талон № _____	Гарантийный талон № _____	Гарантийный талон № _____
Дата приемки _____	Дата приемки _____	Дата приемки _____
Сервисный центр _____	Сервисный центр _____	Сервисный центр _____
Дата выдачи _____	Дата выдачи _____	Дата выдачи _____
Подпись клиента _____	Подпись клиента _____	Подпись клиента _____



  DYLLU Global www.dyllu.com

KEYWAY TECHNOLOGY (NANTONG) CO.,LTD MADE IN CHINA 0624.D02
No.99, Gugang Road, Chongchuan District, Nantong City, China