

РЕСАНТА

ПАСПОРТ

СТАНОК РАСПИЛОВОЧНЫЙ ЦИРКУЛЯРНЫЙ

СЕРИЯ ЦРС

ЦРС-255Р

УВАЖАЕМЫЙ ПОКУПАТЕЛЬ!

Компания «Ресанта» поздравляет Вас с приобретением данного продукта. Наша компания гарантирует высокое качество и безупречное функционирование приобретенного вами изделия, при соблюдении правил его эксплуатации.

Мы всегда рады получить от Вас обратную связь по эксплуатации нашей продукции, а также по улучшению ее качества.

Web site: <http://www.resanta.ru>

СОДЕРЖАНИЕ

1. ОБЩИЕ СВЕДЕНИЯ.....	5
2. ОБЩИЕ ПРАВИЛА БЕЗОПАСНОСТИ.....	5
3. КОМПЛЕКТАЦИЯ.....	7
4. ОБЩИЙ ВИД УСТРОЙСТВА.....	8
5. ТЕХНИЧЕСКИЕ ХАРАКТЕРИСТИКИ.....	9
6. ПОДГОТОВКА УСТРОЙСТВА К РАБОТЕ И ПОРЯДОК РАБОТЫ.....	9
7. ТЕХНИЧЕСКОЕ ОБСЛУЖИВАНИЕ И УХОД.....	13
8. ХРАНЕНИЕ И УТИЛИЗАЦИЯ.....	14
9. ГАРАНТИЙНЫЕ ОБЯЗАТЕЛЬСТВА.....	14
10. ГАРАНТИЙНЫЙ ТАЛОН.....	19
11. СЕРВИСНЫЕ ЦЕНТРЫ.....	20

1. ОБЩИЕ СВЕДЕНИЯ

Прежде чем приступить к работам по монтажу или эксплуатации оборудования, пожалуйста, внимательно прочтите данную инструкцию. Строго соблюдайте приведенные в инструкции указания!

Сохраните инструкцию в качестве справочника по эксплуатации и для гарантийного ремонта оборудования.

Представленная эксплуатационная документация содержит минимально необходимые сведения для применения изделия. Предприятие-изготовитель вправе вносить в конструкцию усовершенствования, не изменяющие правила и условия эксплуатации, без отражения их в эксплуатационной документации.

Правила реализации продукции определяются предприятиями розничной торговли в соответствии с требованиями действующего законодательства.

Станок распиловочный циркулярный – предназначен для продольного и поперечного реза массива дерева, древесины с покрытием, ДСП, фанерных плит и аналогичных древесных материалов.

Распиловочный станок предназначен для эксплуатации при температуре окружающей среды от +5°C до +35°C.

2. ОБЩИЕ ПРАВИЛА БЕЗОПАСНОСТИ

Общие меры безопасности

Строго соблюдайте следующие правила техники безопасности. Прочитайте и запомните эти указания до того, как приступите к работе. Используйте изделие только по его прямому назначению, указанному в паспорте.

Вовремя проводите необходимое обслуживание. Любое изменение или модификация инструмента запрещается, так как это может привести к поломке и/или травмам.

Если Вы не имеете навыков в работе с устройством, настоятельно рекомендуется предварительно проконсультироваться у специалиста или опытного пользователя.

Устройство не предназначено для использования лицами (включая детей) с пониженными физическими, сенсорными или умственными способностями, или при отсутствии у них опыта или знаний, если они не находятся под контролем или не проинструктированы об использовании прибора лицом, ответственным за их безопасность. Дети должны находиться под присмотром для недопущения игр с прибором.

Меры безопасности при работе с распиловочным станком

- Распиловочный станок является устройством повышенной опасности. Проявляйте максимальную осторожность при работе со станком.
- Перед запуском станка убедитесь в надёжном креплении всех элементов и том, что станок надёжно установлен на ровную поверхность.
- Подавать заготовку можно только против направления вращения режущего диска.

- Запрещается распиливать округлые заготовки.
- Использование защитного кожуха и клина обязательно. Кожух и клин должны быть установлены надлежащим образом.
- Пилите только заготовки, размеры которых обеспечивают их устойчивое положение на станке.
- Не останавливайте диск нажатием руки. Никогда не касайтесь диска, пока он вращается и пока станок не отключен от электросети.
- Никогда не наклоняйтесь над режущим диском или рядом с ним.
- Перед техническим обслуживанием, убедитесь, что станок отключен от электросети.
- Прежде чем включить станок, убедитесь, что внутри нет ничего постороннего (детали, инструменты...).
- При работе **ОБЯЗАТЕЛЬНО** пользуйтесь толкателем!
- Подавайте заготовку равномерно, не сгибайте и не переворачивайте заготовку во время пиления.
- В случае заклинивания режущего диска немедленно выключите станок и отключите его от электросети. Затем высвободите режущий диск.
- По окончании работы отключите станок от электросети.
- При замене режущего диска используйте перчатки.
- Храните диски так, чтобы никто не порезался.
- Обратите внимание на соответствие диска материалу заготовки.
- Для распила тонких заготовок возьмите мелкозубчатый диск.
- Используйте только хорошо заточенные диски. Затупившиеся диски немедленно меняйте. Так как велика вероятность обратного удара, если тупой зуб застревает в поверхности заготовки.
- Держите заготовку ровно (без перекосов).
- При сомнениях относительно заготовки осмотрите ее на предмет отсутствия винтов, гвоздей.
- Никогда не используйте для распила несколько заготовок одновременно. Может привести к опасности застревания диска в одной из заготовок.

Проверка устройства.

Каждый раз перед использованием устройства необходимо произвести его наружный осмотр на предмет отсутствия повреждений, надежности крепления узлов и деталей, целостности шнура питания.



Внимание!

Не допускается работа при любых неисправностях устройства! Отключите устройство от источника электропитания перед проведением любых регулировок, технического обслуживания, или при хранении.

Безопасность рабочего места.

- Убедитесь в безопасности рабочего места: оно должно быть чистым и хорошо освещённым.
- Не используйте станок во взрывоопасной среде или вблизи горючих материалов.

- Убедитесь в отсутствии детей и посторонних лиц поблизости от станка.

Рабочая форма.

- Используйте защитный головной убор при работе. Надевайте маску или респиратор при работе с пылеобразующими материалами. Всегда носите защитные очки.
- Одежда не должна быть широкой, не надевайте украшения или элементы одежды, которые могут зацепиться за подвижные элементы пилы.

Электропитание.

- Инструмент должен быть подключен к сети с напряжением, соответствующим напряжению, указанному в технических характеристиках. Пониженное напряжение может привести к перегрузке инструмента. Род тока - переменный, однофазный.
- Не используйте инструмент с поврежденным кабелем или вилок.
- Не допускайте попадания жидкостей на сам станок, кабель или вилок.

Отключение.

- Отключайте инструмент при перерывах в работе, транспортировке и чистке.
- Будьте внимательны весь период работы.
- Держите станок в чистоте, очищайте его от опилок и пыли, предварительно отключив от электросети.
- Запрещается использовать едкие химические вещества и жидкости для чистки устройства.

3. КОМПЛЕКТАЦИЯ

Распиловочный станок

Станина в разборе (ножки (15), перекладины (16), крепеж (А), доп. упоры (17), опоры резиновые (18))

Ключи (В)

Защитный кожух пильного диска (1)

Параллельный упор (6) и упорная планка параллельного упора (5)

Угловой упор (транспорт) (21)

Толкатель (С)

Расширители стола (7) с опорами (8)

Направляющие линейки (передние (20 и 9) и задние (22 и 23))

Паспорт

Комплектация может отличаться от описанной в данной инструкции.

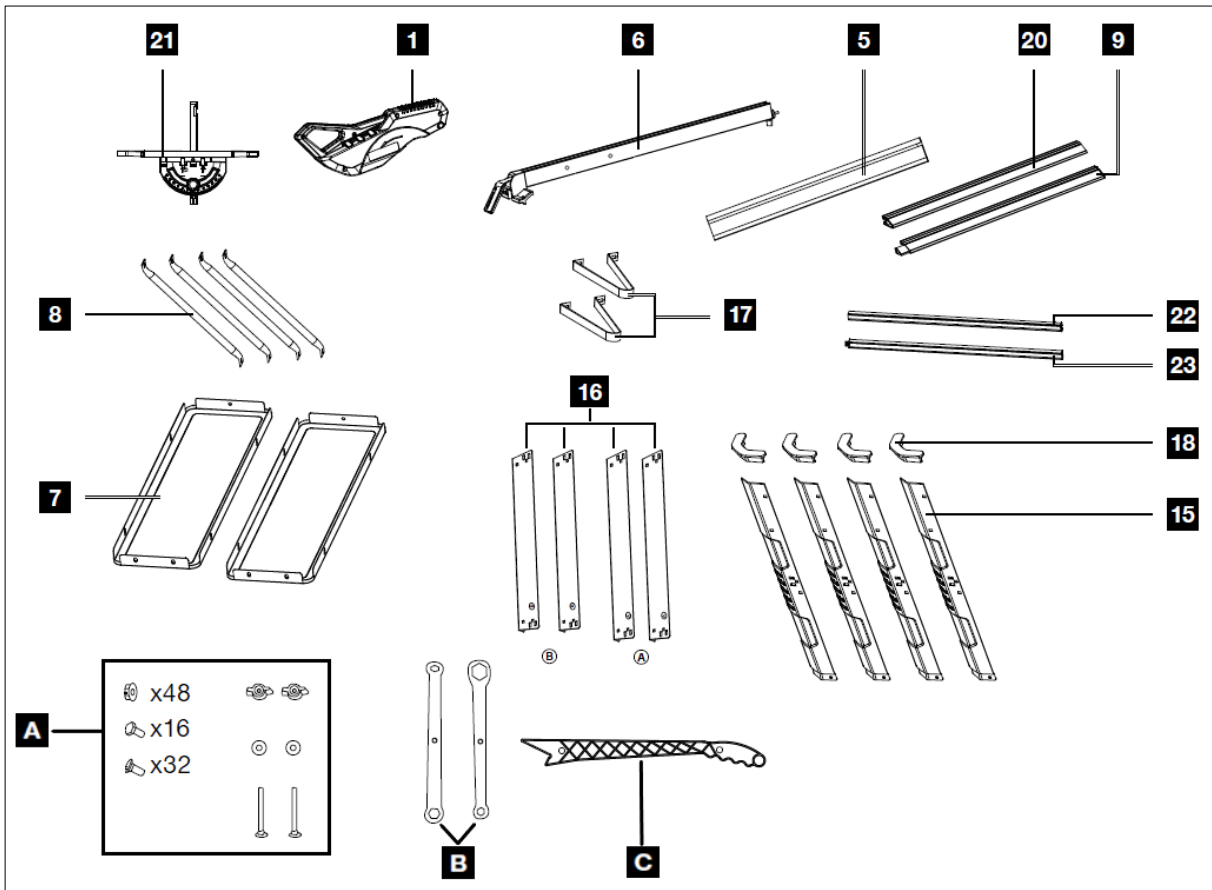


Рис. 1 Комплектующие.

4. ОБЩИЙ ВИД УСТРОЙСТВА

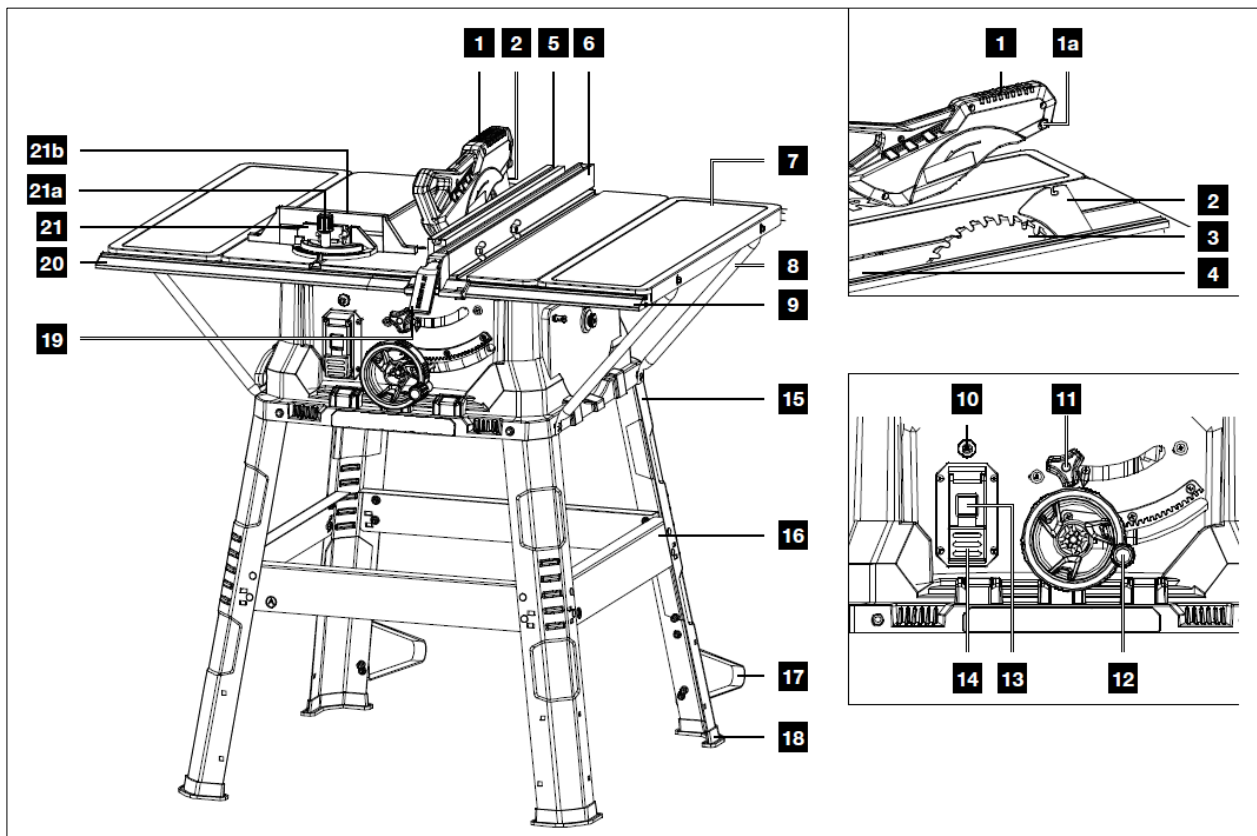


Рис. 2 Общий вид.

1. Защитный кожух пильного диска	12. Регулировка наклона и высоты диска
1а. Винт крепления защитного кожуха	13. Пуск
2. Расклинивающая пластина (клин)	14. Стоп
3. Пильный диск	15. Ножка станины
4. Распиловочный стол	16. Перекладина станины
5. Упорная планка	17. Дополнительный упор станины
6. Параллельный упор	18. Опора резиновая
7. Расширитель распиловочного стола	19. Фиксатор параллельного упора
8. Опора расширителя распиловочного стола	20. Направляющая линейка левая
9. Направляющая линейка правая	21. Угловой упор (транспортир)
10. Кнопка сброса предохранителя	21а. Фиксатор угла транспортира
11. Фиксатор угла наклона диска	21б. Упорная планка транспортира

Внешний вид устройства может отличаться от изображённого в данном руководстве.

5. ТЕХНИЧЕСКИЕ ХАРАКТЕРИСТИКИ

Серия ЦРС / Модель	ЦРС-255Р РЕСАНТА
Напряжение сети	220-230В~50 Гц
Номинальная мощность	2000 Вт
Частота вращения	5300 об/мин
Диаметр пильного диска	255 мм
Посадочный диаметр пильного диска	30 мм
Наклон пильного диска	0 - 45°
Подключение пылесоса	Да
Размер рабочего стола	935 x 630 мм
Вес	22 кг

Таблица 2. Технические характеристики

Технические характеристики могут отличаться от указанных в таблице.

6. ПОДГОТОВКА УСТРОЙСТВА К РАБОТЕ И ПОРЯДОК РАБОТЫ



Внимание!

Устройство должно быть отключено от источника электропитания перед и во время сборки и любых регулировок, технического обслуживания, или при хранении.

Сборка станины, расширителей стола и направляющих линеек

Переверните станок столом вниз и соберите станину. Установите ножки в специальные места на корпусе станка и прикрутите винтами и гайками из

комплекта. Затем установите и прикрутите перекладины между ножками и дополнительные опоры на задние ножки станины. Установите резиновые опоры на ножки станины.

Затем установите расширители стола и опоры расширителей.

Затем установите передние и задние направляющие линейки, как показано на рисунке ниже. Используйте крепеж и ключи из комплекта.

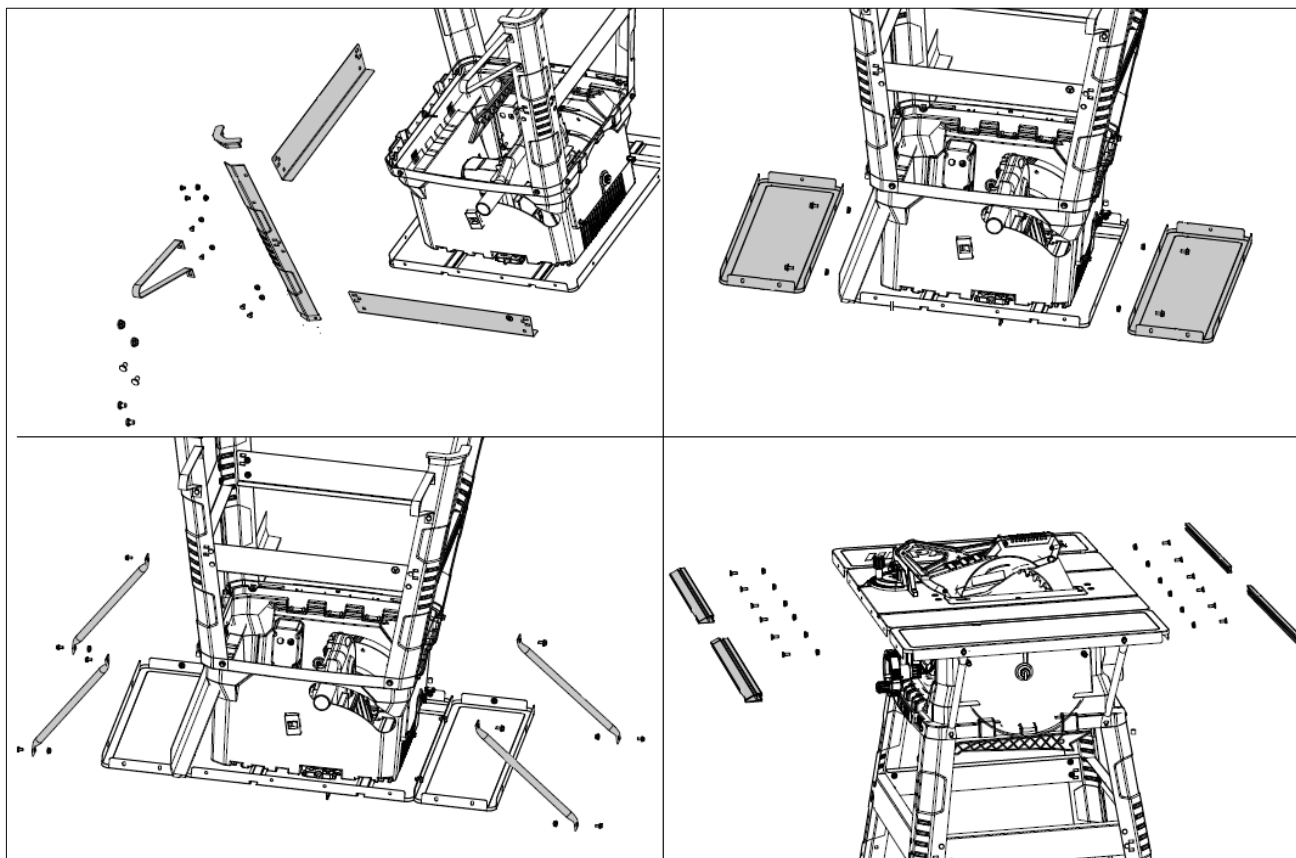


Рис. 2 Сборка станины, расширителей и направляющих линейек.

Регулировка расклинивающей пластины и установка защитного кожуха

Установите пильный диск на максимальную глубину реза с помощью регулировки высоты диска. Убедитесь, что диск находится в положении 0° . При необходимости отрегулируйте диск и закрутите фиксатор. Отверните винты крепления вставки стола с помощью отвёртки и снимите вставку. Установите и отрегулируйте расклинивающую пластину и зафиксируйте ее положение с помощью ключа (пластина может быть уже установлена с завода, тогда требуется только регулировка). Расстояние между пильным диском и расклинивающей пластиной должно быть 3–8 мм. Расклинивающая пластина может быть установлена в двух положениях: а) Положение для протяжки. Пластина устанавливается глубже в стол, крепится на верхнее отверстие в пластине. При этом пластиковый защитный кожух не устанавливается. б) Положение для пиления (разрезания). Пластина устанавливается выше над столом, крепится на нижнее отверстие в пластине. При этом необходимо установить пластиковый защитный кожух.

Установите вставку стола на место и зафиксируйте её винтом.

Установите кожух пильного диска на расклинивающую пластину с помощью винта и гайки из комплекта крепежа. Не затягивайте гайку слишком сильно, кожух должен свободно перемещаться. После установки проверьте работоспособность кожуха. После поднимите кожух и отпустите, он должен опуститься в первоначальное положение. Кожух не должен касаться диска!

Для замены пильного диска снимите защитный кожух и вставку стола. Гаечным ключом удерживайте вал двигателя от проворачивания. Вторым гаечным ключом отверните винт крепления диска. Снимите внешний фланец и замените пильный диск. Установите на шпиндель новый пильный диск в обратном порядке. Проверьте настройку расклинивающей пластины. Установите и зафиксируйте вставку стола и защитный кожух диска.



Внимание!

*Направление вращения диска указано на самом диске. Оно должно **ОБЯЗАТЕЛЬНО** совпадать с направлением вращения шпинделя!*

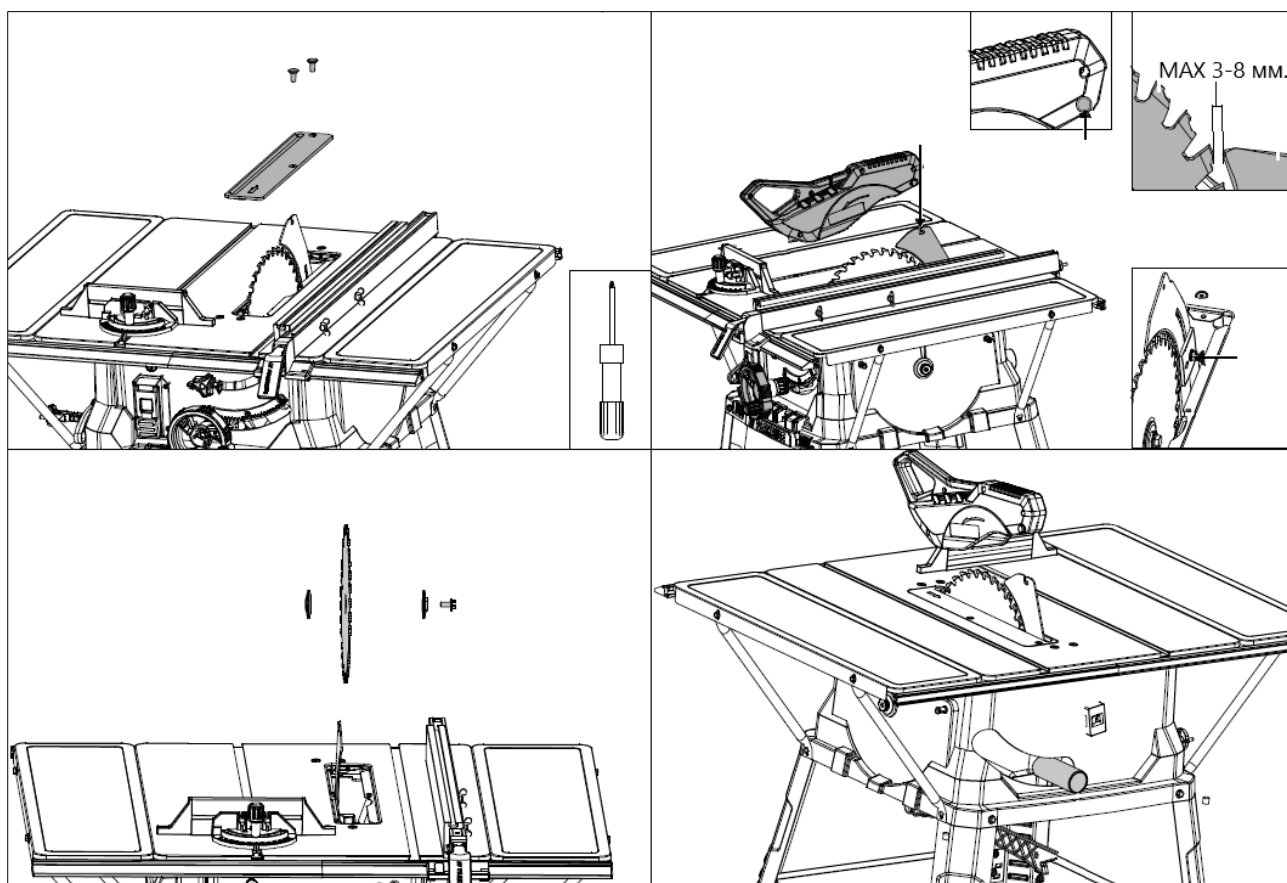


Рис. 3 Регулировка расклинивающей пластины, установка защитного кожуха, замена диска.

Установка параллельного и углового упоров

Параллельный упор должен располагаться параллельно плоскости диска с необходимой стороны от него. Установите параллельный упор на направляющую линейку рабочего стола, вставив фиксирующие ползунки в

паз на линейке. По шкале на направляющей линейке стола через окошко кронштейна установите упор в соответствии с шириной отпиливаемой заготовки. Затем опустите рукоятку фиксации параллельного упора. Установите упорную поверхность на параллельный упор и зафиксируйте её винтами.

Для установки углового упора установите ползунок углового упора в паз рабочего стола с необходимой стороны от пильного диска. Ослабьте фиксатор углового упора, установите на шкале углового упора нужный угол и затяните фиксатор.

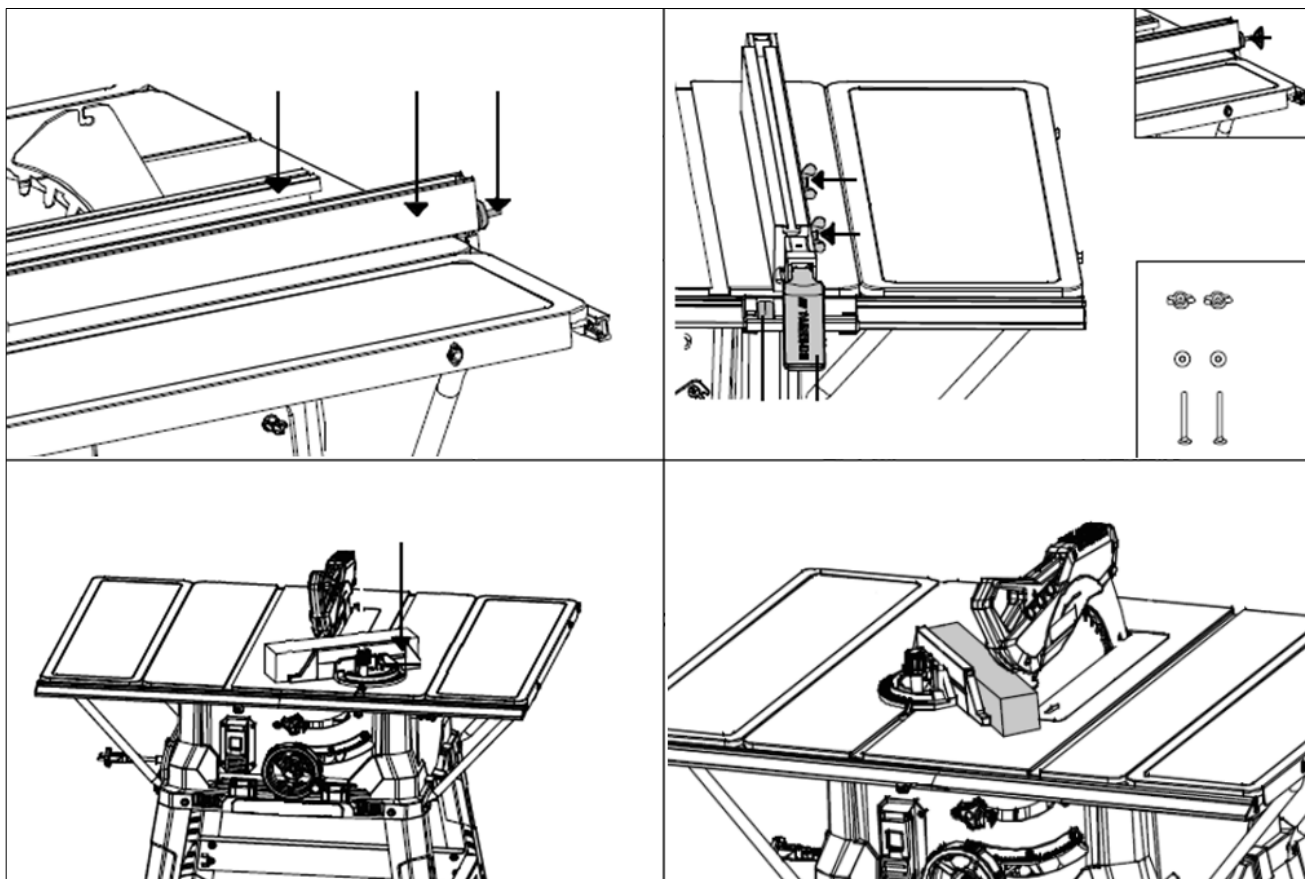


Рис. 4 Установка параллельного и углового упоров.



Внимание!

ОБЯЗАТЕЛЬНО используйте индивидуальные средства защиты для работы со станком, такие как очки, наушники и респиратор!

Работа

Для установки диска на необходимый угол ослабьте винт фиксатора 11 и вращением маховика регулировки 12 установите необходимый угол наклона диска по шкале. Затем затяните фиксатор.

Для установки глубины пропила вращайте маховик регулировки высоты диска 12. После каждой новой регулировки рекомендуется выполнять пробный пропил.

ВСЕГДА пользуйтесь толкателем во время работы!

Для запуска станка нажмите кнопку пуск (13). Для остановки станка нажмите кнопку стоп (14).

В случае срабатывания защиты нажмите кнопку сброса предохранителя (10).

Во время работы всегда пользуйтесь толкателем, боковым и угловым упорами.

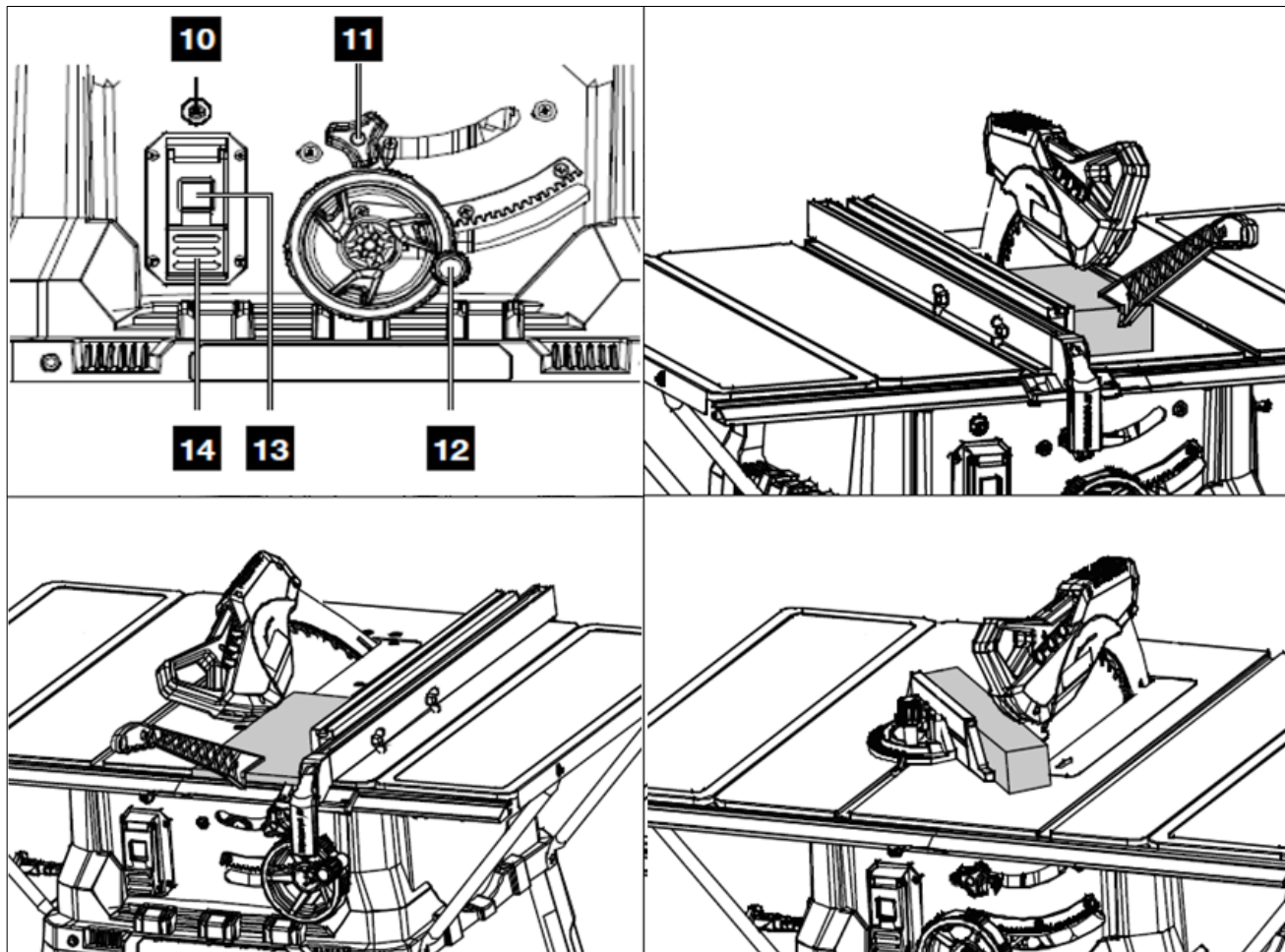


Рис. 5 Работа.

7. ТЕХНИЧЕСКОЕ ОБСЛУЖИВАНИЕ И УХОД

- Никогда не пытайтесь использовать пильный диск, размер которого превышает максимально допустимый для станка. В таком случае пильный диск может соприкоснуться с защитным кожухом или клином.
- Не используйте станок для резки металла или других материалов, для которых он не предназначен.
- Очищайте станок от опилок и пыли после каждого использования, ОБЯЗАТЕЛЬНО заранее отключив его от электросети.
- Обслуживание и ремонт станка должны осуществляться в специализированном сервисном центре.
- Процедура замены диска описана в разделе «Подготовка устройства к работе и порядок работы» данного руководства.
- Для замены щёток двигателя в станке предусмотрена быстрая замена щёток.

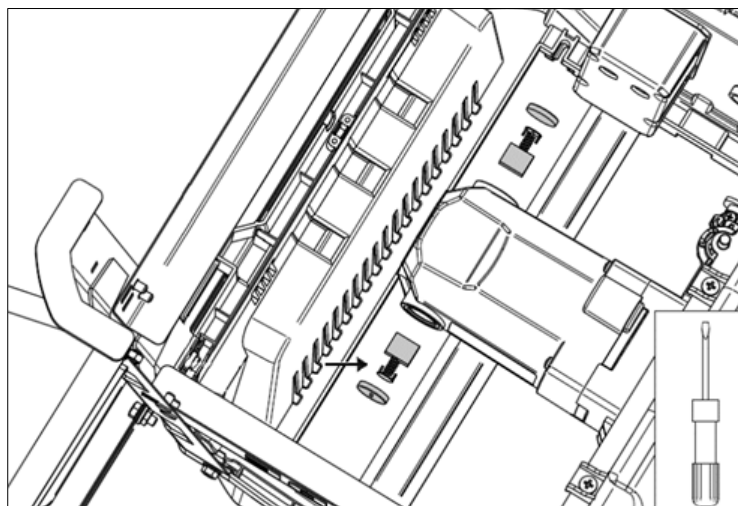


Рис. 6 Замена щёток.

8. ХРАНЕНИЕ И УТИЛИЗАЦИЯ

Машина, отслужившая свой срок и не подлежащая восстановлению, должна утилизироваться согласно нормам, действующим в стране эксплуатации.

В других обстоятельствах:

- не выбрасывайте машину вместе с бытовым мусором;
- рекомендуется обращаться в специализированные пункты вторичной переработки сырья.

9. ГАРАНТИЙНЫЕ ОБЯЗАТЕЛЬСТВА

Высокое качество электроинструмента РЕСАНТА дает нам возможность предоставить нашим покупателям расширенную 5-летнюю гарантию на электроинструмент РЕСАНТА. Данная гарантия не ограничивает право покупателя на претензии, вытекающие из договора купли-продажи, а также не ограничивает законные права потребителей.

Мы предоставляем гарантию на инструмент РЕСАНТА на следующих условиях:

1. Гарантия предоставляется в соответствии с нижеперечисленными условиями (п. 2–5) путем бесплатного устранения недостатков инструмента в течение установленного гарантийного срока, которые вызваны дефектами материала или изготовления.

2. Гарантийный срок начинается со дня покупки инструмента первым владельцем.

ОСНОВНАЯ ГАРАНТИЯ

Гарантийный срок составляет 24 месяца со дня продажи только при безусловно бытовом использовании инструмента для личных нужд.

РАСШИРЕННАЯ ГАРАНТИЯ

Даная гарантия действует только для физических лиц.

Для всего электроинструмента РЕСАНТА гарантийный срок продлевается до 60 месяцев при условии только бытового применения.

Для получения расширенной гарантии владелец обязан зарегистрировать инструмент на сайте компании РЕСАНТА в течение 1 месяца с момента покупки. Регистрация осуществляется только на сайте www.resanta.ru. Подтверждением участия в программе расширенной гарантии конкретного инструмента и его корректной регистрации является распечатанный регистрационный сертификат. Регистрация возможна только после подтверждения покупателем согласия на сохранение личных данных, запрашиваемых в процессе регистрации.

- Расширенная гарантия действует только при наличии оригиналов товарного и кассового чека на изделие.
- Сертификат является именованным. Он распространяется только для лица, указанного в сертификате.
- Гарантийные сертификаты действительны для конкретных изделий. Любой купленный инструмент подлежит отдельной регистрации.
- Серийный номер на изделии должен совпадать с серийным номером в паспорте на данное изделие.
- В гарантийном случае в авторизованный сервисный центр компании необходимо представить оригиналы следующих документов: сертификат вместе с паспортом на изделие с заполненным гарантийным талоном, а также, товарным и кассовым чеком. Даты в гарантийном талоне, кассовом и товарном чеках должны совпадать.
- Полученный сертификат является гарантией предоставления услуг сервисного обслуживания во всех сервисных центрах РЕСАНТА на территории Российской Федерации и Казахстана. Перечень сервисных центров указан в паспорте изделия.

3. Гарантийный ремонт не производится в следующих случаях:

- При отсутствии гарантийного талона.
- Гарантийный талон не оформлен соответствующим образом – не принадлежит представленному изделию, в талоне нет даты продажи или подписи продавца или печати торговой организации.
- По истечении срока гарантии.
- Прибор без серийного номера, а также с удалённым, стёртым, нечитаемым и изменённым серийным номером.
- При самостоятельном вскрытии (попытке вскрытия) или ремонте изделия вне гарантийной мастерской (нарушены пломбы, сорваны шлицы винтов, корпус редуктора установлен неверно и т.п.).
- Если деталь, которая подлежит замене, относится к расходным материалам (щётки, ремни, смазки и т.п.).
- Если изделие имеет повреждения или неисправности, возникшие в результате использования с нарушениями требований эксплуатации

паспорта изделия, использования не по назначению, а также естественного износа узлов и деталей, вызванного интенсивной эксплуатацией машины.

- В случае неисправностей инструмента, возникших вследствие использования инструмента не по назначению, при ненормальных условиях окружающей среды, ненадлежащих производственных условиях, а также вследствие перегрузок, заклинивания или недостаточного, ненадлежащего технического обслуживания или ухода. К безусловным признакам перегрузки изделия относятся, помимо прочих: появление цветов побежалости, одновременный выход из строя ротора и статора или обеих обмоток статора, деформация или оплавление деталей и узлов изделия, потемнение или обугливание проводов электродвигателя под воздействием высокой температуры.

- Изделия, использующиеся в условиях высокой интенсивности работ и сверхтяжелых нагрузок.

- В случае неисправностей, вызванных несоблюдением требований по работе, техническому обслуживанию и хранению прибора, изложенных в настоящем паспорте.

- В случае внесения изменений в конструкцию прибора.

- Если прибор в течение гарантийного срока полностью выработал свой ресурс (коммерческая эксплуатация прибора, предназначенного для бытового использования).

- При сильном загрязнении инструмента, как внешнем, так и внутреннем, ржавчине (выявляются при диагностике в сервисном центре).

- При механическом повреждении корпуса прибора (сколы, трещины и т.п.), сетевого шнура (кабеля питания) или вилки.

- При повреждениях, вызванных воздействием агрессивных сред, высокой влажности и высоких температур, попаданием инородных предметов в вентиляционные отверстия электроинструмента, а также повреждения, наступившие вследствие коррозии металлических частей и неправильного хранения.

- В случае температурных повреждений корпуса.

- При наличии дефектов, вызванных попаданием внутрь посторонних предметов, жидкостей и т.п. (кроме специальных резервуаров для жидкостей).

- Если изделие имеет неисправности, возникшие полностью или частично, прямо или косвенно вследствие установки или замены деталей, либо установки дополнительных деталей или изменения конструкции изделия.

- В случае неисправностей, вызванных использованием некачественных запчастей и принадлежностей.

- В случае, если неисправность вызвана работой прибора при повышенном напряжении электрической сети.

- Изготовитель не дает гарантию на лакокрасочное покрытие.

- Изготовитель не дает гарантию на оснастку и другие принадлежности (патроны сверлильные, гайки, цанги, пилки, буры, крепления режущего

инструмента, аккумуляторные батареи, зарядное устройство, шлифовальные подошвы, ножки, элементы подсветки и т.д.).

- Незначительное отклонение от заявленных свойств инструмента, не влияющее на его ценность и возможность использования по назначению.

- Изготовитель не дает гарантию на чистку и периодическое техническое обслуживание.

4. Устранение неисправностей, признанных Изготовителем как гарантийный случай, осуществляется на выбор Изготовителя посредством ремонта или замены неисправного инструмента на новый (возможно, на модель следующего поколения). Замененные инструменты и детали переходят в собственность компании.

5. После гарантийного ремонта срок гарантии инструмента не продлевается и не возобновляется.

Данный документ не ограничивает определенные законом права потребителя, но дополняет и уточняет оговоренные законом обязательства, предполагающие соглашения сторон.

ДОРОГОЙ ПОКУПАТЕЛЬ!

Мы выражаем Вам огромную признательность за Ваш выбор. Мы делаем все возможное, чтобы данное изделие удовлетворяло Вашим запросам, а качество соответствовало лучшим мировым образцам.

Компания “РЕСАНТА” устанавливает официальный срок службы на станок распиловочный циркулярный 5 лет, при условии соблюдения правил эксплуатации.

При покупке изделия требуйте проверки его комплектации, внешнего вида и правильного заполнения гарантийного талона в Вашем присутствии.

В случае возникновения неисправностей не пытайтесь самостоятельно отремонтировать изделие, т.к. это опасно и приводит к утрате гарантии.

10. ГАРАНТИЙНЫЙ ТАЛОН

Станок распиловочный циркулярный _____

зав № _____

модель _____

Дата продажи _____

Наименование и адрес торговой организации _____

М.П.

С правилами эксплуатации и условиями гарантии ознакомлен. Продукция получена в полной комплектации. Претензий к внешнему виду не имею.

 ФИО и подпись покупателя

ГАРАНТИЙНЫЙ ТАЛОН

Описание дефекта, № прибора

М.П.

ГАРАНТИЙНЫЙ ТАЛОН

Описание дефекта, № прибора

М.П.

ГАРАНТИЙНЫЙ ТАЛОН

Описание дефекта, № прибора

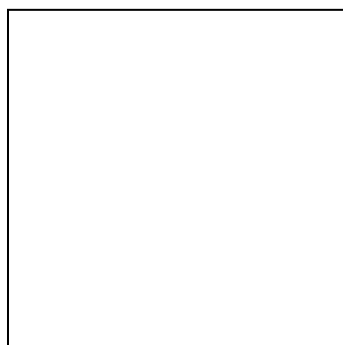
М.П.

11. СЕРВИСНЫЕ ЦЕНТРЫ

- **Абакан**, Квартал Молодежный 12а к1, тел.: +7 (390) 226-30-10, +7 908 326-30-10
- **Армавир**, ул. Мичурина, д. 6, тел.: +7 (861) 376-38-46, +7 (962) 855-40-18
- **Архангельск**, Окружное шоссе, д.9, тел.: +7 (952) 301-25-26
- **Астрахань**, ул. Рыбинская, д.11, тел.: 8 (8512) 99-47-76
- **Барнаул**, Южный проезд, 14 лит 6, тел: +7 (3852) 25-13-10
- **Белгород**, ул. Константина Заслонова, д. 92к5, тел: +7 (472) 240-29-13
- **Благовещенск**, ул. Промышленная 5А, тел.: +7 (914) 601-07-00; +7 (416) 231-98-68
- **Братск**, ул.Коммунальная, здание 17, строение 2, тел: +7 (914) 939-23-72
- **Брянск**, Московский проспект, 138Бс1, тел: +7 (4832) 59-06-44
- **Великий Новгород**, ул. 3-я Сенная, д.2А, тел: +7 (964) 694-40-34
- **Владивосток**, Днепроvская улица, 102Ас2, тел: +7 (904) 624-03-29, +7 (423) 249-26-72
- **Владимир**, ул. Казарменная, 2, тел.: +7 (492) 249-43-32
- **Волгоград**, пр-т Волжский, 4к, тел.: +7 (844) 278-01-68 (доб. 2 – сервис)
- **Вологда**, ул. Саммера, д. 64, тел.: +7 (817) 226-48-63
- **Воронеж**, проспект Труда, д. 48Ф, тел.: +7 (473) 204-53-29
- **Екатеринбург**, ул. Новинская, 12, тел.: +7 (343) 384-57-25, +7 (965) 509-78-08.
- **Иваново**, ул. Наговицыной-Икрянистовой, д.6., тел +7 (493) 277-41-11
- **Ижевск**, улица Пойма, 22литВ, тел.: +7 (3412) 57-60-21
- **Иркутск**, ул.Тракторная, д.28А/2, СКЦ Байкалит, складское помещение №5 тел: +7 (908) 660-41-57 (сервис), +7 (395) 270-71-62
- **Йошкар-Ола**, пгт. Медведево, ул. Гагарина, 4И, тел. +7 (836) 249-72-32
- **Казань**, ул. Габдуллы Тукая, д. 125., тел.: +7 (843) 206-03-65
- **Калининград**, ул. Ялтинская, д. 129, тел: +7 (401) 276-36-09
- **Калуга**, Дальняя улица, 17А, тел: +7 (965) 709-98-96, +7 (484) 292-23-76
- **Кемерово**, ул. Радищева, д. 2/2 к4 вход Б1, тел: +7 (905) 907-38-69, +7 (384) 265-02-69
- **Киров**, ул. Калинина, д. 38, тел.: +7 (833) 221-42-71, 21-71-41
- **Кострома**, ул. Костромская, д.111, тел: 8 (4942) 46-73-76; 8 (4942) 46-18-59
- **Краснодар**, ул. Грибоедова, д.4, литер "Ю", тел: +7 (989) 198-54-35; +7 (861) 203-46-92
- **Красноярск**, ул. Северное шоссе 7И/2 (желтый склад), тел: 8(391)204-62-88
- **Курган**, ул. Омская, д.171Б, тел: +7 (352) 263-09-25, 63-09-24
- **Курск**, ул. 50 лет Октября 128. Тел.: +7 (471) 236-04-46
- **Липецк**, Ангарская улица, вл26, тел: +7 (474) 252-26-97, +7 (903) 028-97-96
- **Магнитогорск**, ул. Вокзальная 1, строение 3 тел.: +7 (919) 342-82-12
- **Москва**, Каширский проезд, 23с7, тел для заказа пропуска: +7 (495) 118-96-42 (за час до прибытия)
- **Москва**, Павловская улица, 27с3, эт. 1, комн. 5, тел.: +7 (495) 215-25-73
- **Московская область**, деревня Новая Купавна дом 9, тел.: +7 (495) 108-64-86 (доб. 2), +7 (968) 772-81-36
- **Московская область**, г. Долгопрудный, мк-н Павельцево, Новое ш, д. 31, литер "С", тел.: +7 (495) 968-85-70
- **Мурманск**, ул. Промышленная, 19, офис 406, тел.: 8 (8152) 65 61 90
- **Набережные Челны**, ул.Магистральная, д.3А, тел.: +7 (855) 220-57-43
- **Нижний Новгород**, проспект Гагарина, 176Г, тел: +7 (831) 429-05-65 (доб. 2)
- **Нижний Тагил**, ул. Индустриальная 37, тел.: +7 (343) 596-37-60
- **Новокузнецк**, ул. Производственная, 19/1, тел.: +7 (960) 931-71-41. +7 (384) 320-49-31
- **Новороссийск**, Краснодарский край., г. Новороссийск, ул. Осоавиахима, д. 212, тел.: +7 (861) 730-94-54
- **Новосибирск**, 1-е Мочищенское шоссе 1/4, тел.: 8 (383) 373-27-96
- **Омск**, ул. Космический проспект, 109 стр.1 дверь 20, 2 этаж, тел: +7 (3812) 38-18-62 (сервисный центр), +7 (3812) 21-46-38 (отдел продаж)
- **Оренбург**, улица Базовая, 17 А, тел: +7 (353) 248-64-90
- **Орёл**, пер. Силикатный, д.1, тел: +7 (486) 244-58-19
- **Орск**, Орское шоссе, 6, тел: +7 (353) 237-62-89 (ориентир для поиска - Фуд Сервис Орск (51.239211, 58.485791))
- **Пенза**, ул. Бумажников 17, тел: +7 (841) 222-46-79
- **Пермь**, ул. Сергея Данщина, д. 6а, корпус 1, тел.: +7 (342) 205-85-29
- **Петрозаводск**, район Северная Промзона, ул. Заводская, д. 10 А, тел.: +7 (812) 309-87-08, +7 (921) 222-67-80
- **Псков**, ул. Леона Поземского, д.110Е, тел.: +7 (811) 229-62-64
- **Пятигорск**, Черкесское шоссе д.1, тел.: +7 (968) 279-27-91, +7 (865) 220-58-50 (доб. 2)
- **Ростов на Дону**, ул. Вавилова, д. 62А, тел.: +7 (938) 100-20-83

- **Рязань**, пр-д Яблочкова, д. 8Г, тел.: +7 (491) 246-65-58
- **Самара**, Советский р-н, ул. Заводское шоссе, д. 15А, литер "А", тел.: +7 (846) 206-05-52
- **Санкт-Петербург**, Ириновский проспект дом 14, корпус 3, тел.: +7(812) 309-92-75
- **Саранск**, ул. Пролетарская, д.130А, база Комбината "Сура", тел.: +7 (834) 222-36-37
- **Саратов**, ул. Пензенская, д. 2, тел: +7 (845) 249-11-79
- **Симферопольский район, село Перово**, улица Хачирашвили, 56, тел.: +7 (978) 091-19-58, +7 (3652) 66-97-48
- **Смоленск**, Краснинское шоссе, дом 37б, стр. 2, тел.: +7 (481) 229-46-99
- **Сочи**, ул. Транспортная, д. 28, тел: +7 (862) 226-57-45
- **Ставропольский край, Михайловск**, улица Ленина, 162А, тел.: +7 (865) 220-65-62
- **Стерлитамак**, ул. Кочетова 43А, тел.: +7 (347) 229-44-10
- **Сургут**, ул. Базовая, д. 5, тел.: +7 (346) 275-82-31 (доб. 1 - офис, доб. 2 – сервис)
- **Тамбов**, ул. Волжская, д. 69, с7, тел.: 8 (4752) 50-37-96, +7 (964) 130-85-73
- **Тверь**, ул. Коняевская, д.12, стр.1, тел.: +7 (482) 263-31-71, +7 (920) 185-48-77
- **Тольятти**, ул. Коммунальная, д. 23, стр. 1, тел.: +7 (848) 265-12-05, +7 (964) 973-04-29
- **Томск**, пр-т Фрунзе 119/5 ст1, тел.: +7 (952) 801-05-17
- **Тула**, Ханинский проезд, д. 25/3, тел.: +7 (487) 274-02-53
- **Тюмень**, Старый Тобольский тракт, 5-й километр, 1Ас3, тел.: +7 (345) 266-28-91
- **Улан-Удэ**, ул. 502 км, д. 160в, тел.: +7 (301) 220-42-87
- **Ульяновск**, Московское шоссе, 14, тел.: +7 (842) 227-06-30, 27-06-31
- **Уфа**, ул. Ульяновых, д. 65, корпус 7, литер "Б", тел.: +7 (347) 214-53-59
- **Хабаровск**, ул. Суворова, 80Н, тел.: +7 (421) 293-44-68
- **Чебоксары**, Вурнарское шоссе, 11, тел.: +7 (8352) 35-53-83, +7-962-321-41-75
- **Челябинск**, ул. Морская, д. 6/3, тел.: +7 (351) 222-43-15, 222-43-16
- **Череповец**, ул. Гоголя, д 60, тел.: +7 (911) 517-87-92, +7 (820) 249-05-34
- **Чита**, ул. Евгения Гаюсана, д. 48, стр. 5, тел. +7 (302) 228-44-79
- **Шахты**, Ростовская область, пер. Газетный, д. 4Г, тел.: +7 (863) 303-56-10, +7 (909) 406-63-11
- **Южно-Сахалинск**, пр-т Мира, 2 "Б"/5, корпус 8, тел.: +7 (424) 249-07-85.
- **Ярославль**, ул. Журавлева, 3Г, тел: +7 (485) 266-32-20
- **Казахстан, г. Актобе**, жилой массив Коктем (бывш. Заречный - 1), д. 311, тел.: 8(7132)72-46-40
- **Казахстан, г. Алматы**, Илийский тракт, 29, тел: +7 (727) 225-47-45, 225-47-46
- **Казахстан, г. Атырау**, пр-т Азаттык, 118Б, тел: +7 (7122) 30-85-06, +7 (700) 244-50-96
- **Казахстан, г. Караганда**, ул. Складская 2А/1, тел.: +7 (707) 469-80-56
- **Казахстан, г. Костанай**, ул. Каирбекова, 318/2, цокольный этаж, тел.: 87774451977;
- **Казахстан, г. Нур-Султан (Астана)**, ул. Циолковского, д. 4, склад 8а, тел.: +7 (771) 754-02-45
- **Казахстан, г. Павлодар**, ул. Центральная промзона стр. 2021, склад № 8, тел.: 8 (771) 191 31 92.
- **Казахстан, г. Тараз**, ул. Санырак батыра, 47м, тел.: +7 777 932 86 18
- **Казахстан, г. Усть-Каменогорск**, Самарское шоссе 9/5, тел.: 87084403219
- **Казахстан, г. Шымкент**, ул. Сарбаздар 18. тел.: +7 (776) 808-50-05
- **Казахстан, г. Петропавловск**, ул. Универсальная 5. Тел: +7(708)589-69-00.
- **Республика Беларусь, г. Витебск**, проспект Фрунзе, д 81/24, помещение 2, тел.: + 375 25 502 19 10
- **Республика Беларусь, г. Гомель**, ул. Текстильная, д. 9, тел.: 8 (029) 327 29 44, +375 44 510-60-00, +375 33 377-29-44, +375 23 229-39-18, +375 29 327-29-44
- **Республика Беларусь, г. Гродно**, Промысловый пр., д. 12, тел.: +375 29 785-78-53
- **Республика Беларусь, г. Минск**, ул. Притыцкого, д. 62/1, цокольный этаж, тел.: +375 29 7-629-629
- **Республика Беларусь, г. Минск**, Партизанский проспект, д. 2, тел.:+375 (29) 397-02-87 (администратор)
- **Республика Беларусь, Минская область**, д. Тарасово, ул. Ратомская, д. 1Б, помещение 3, тел.: +375 29 806-52-78,+375 29 132-82-26
- **Армения, г. Ереван**, улица Пушкина 51/18, тел.: +37491226998; +37441999226

Актуальная информация по адресам сервисных центров и приобретению оригинальных запчастей также доступна на официальном сайте www.resanta.ru в разделе Сервис и на сайте www.utake.ru



Изготовитель (импортер):
Гонконг Юаньлин Маои Ко., Лимитед
Адрес: 2003, 20 этаж, Башня 5, 33 Кантон роуд, Чимсачёй, Коулун, Гонконг,
почтовый код: 999007

Сделано в КНР

Ред. 1