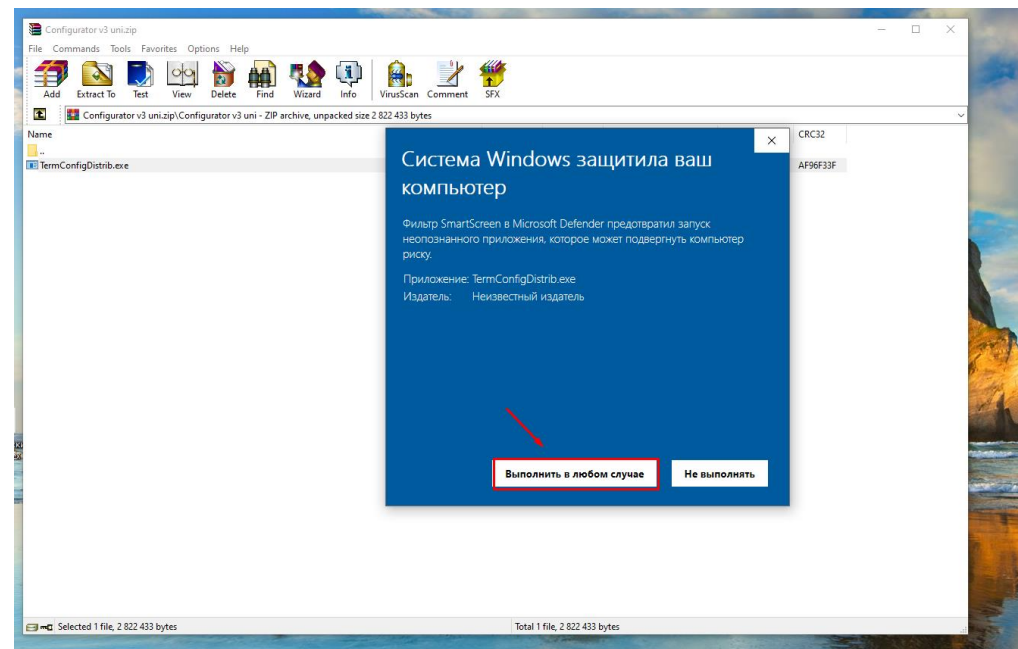
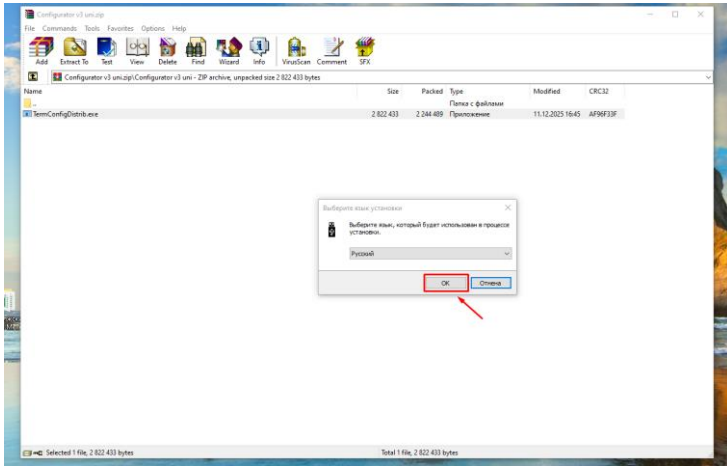


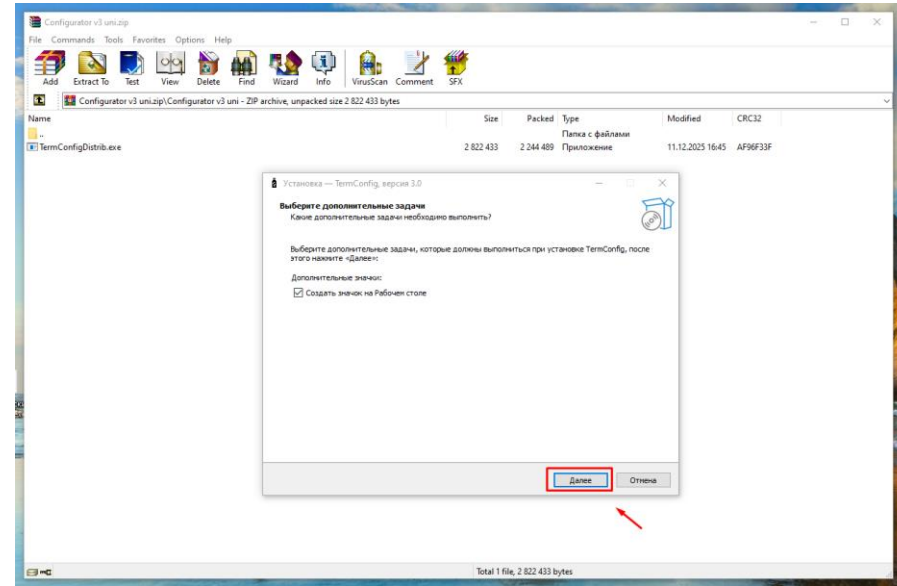
При открытии файла, может открыться окно системы Windows.
Необходимо нажать на кнопку **Подробнее**.
Далее нажать: **Выполнить в любом случае**.
Программное обеспечение запустится для установки на текущий ПК



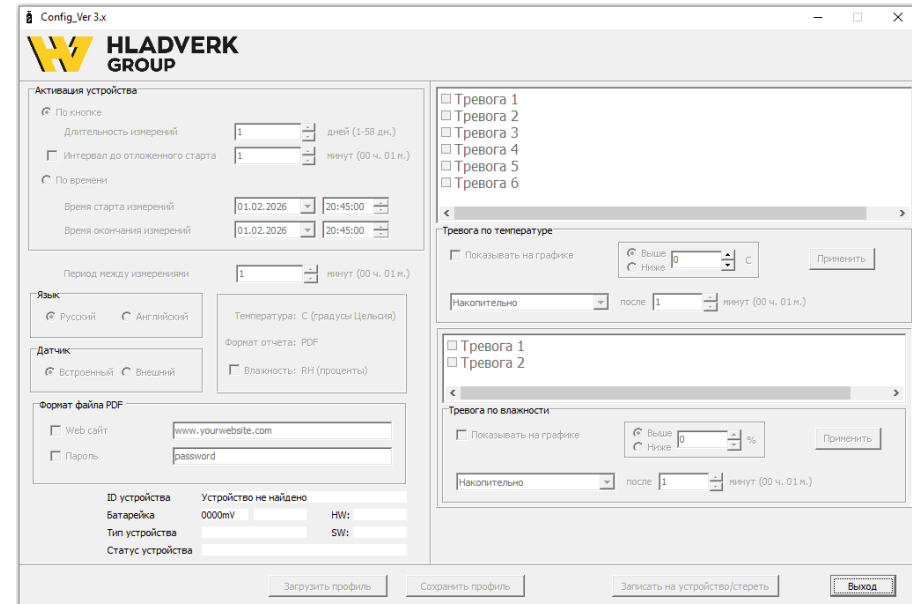
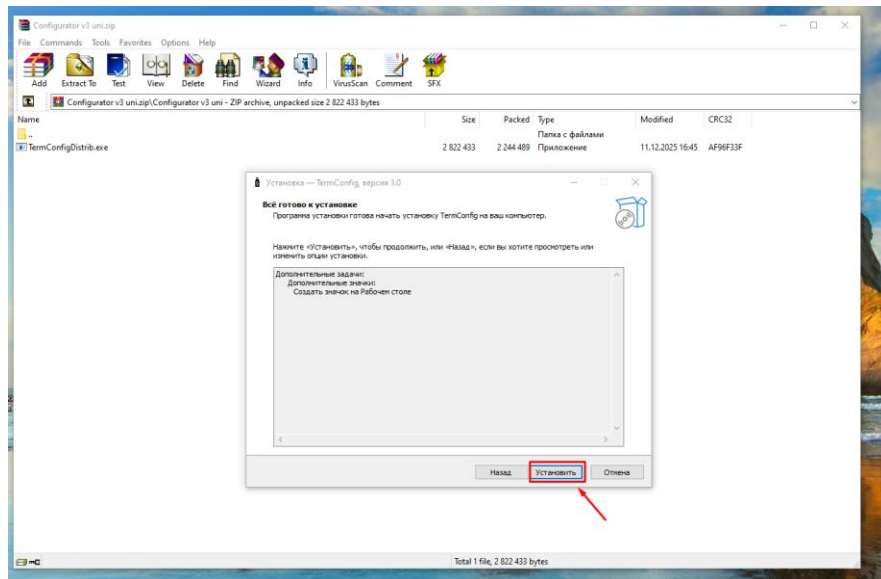
В открывшемся окне выберите необходимый язык и нажмите **OK**

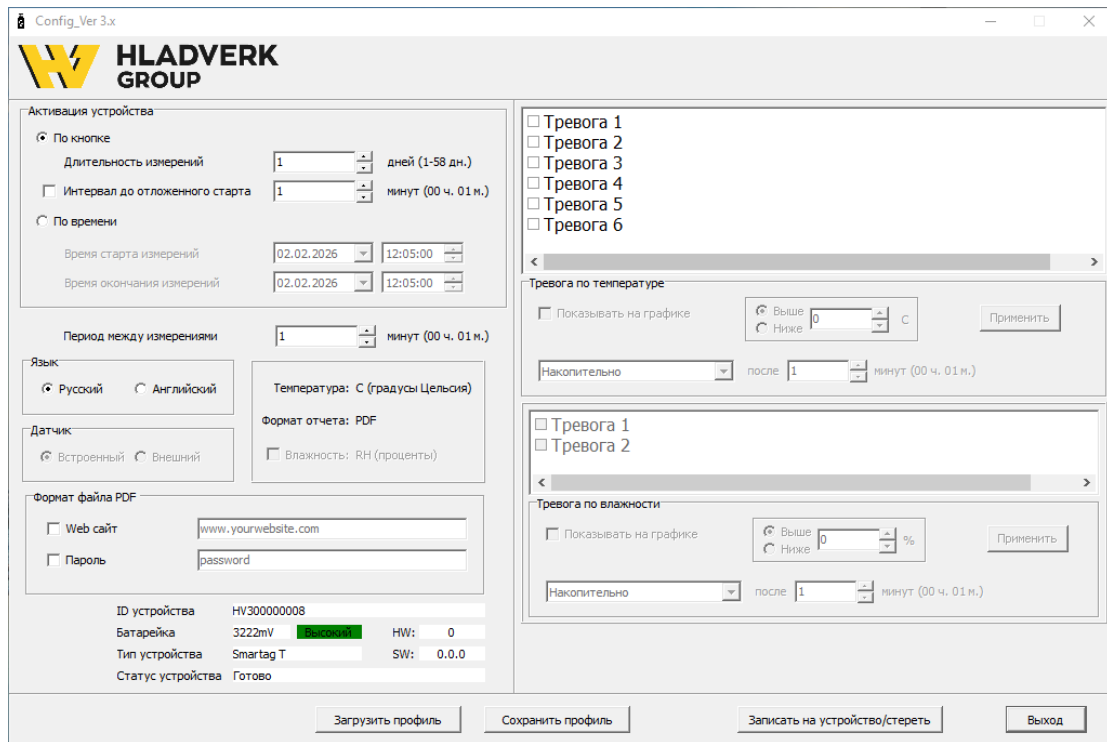


Поставьте или уберите галочку в строке «Создать значок на Рабочем столе» и нажмите **Далее**

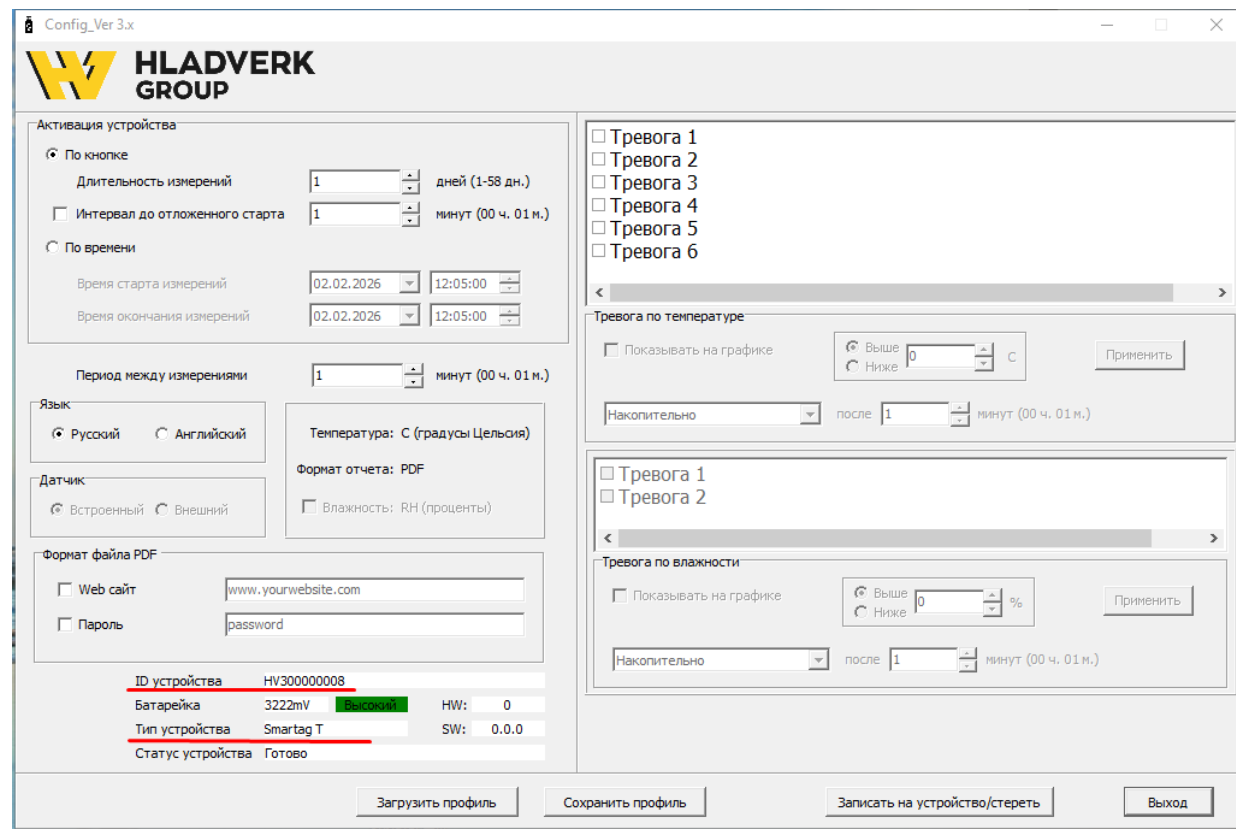


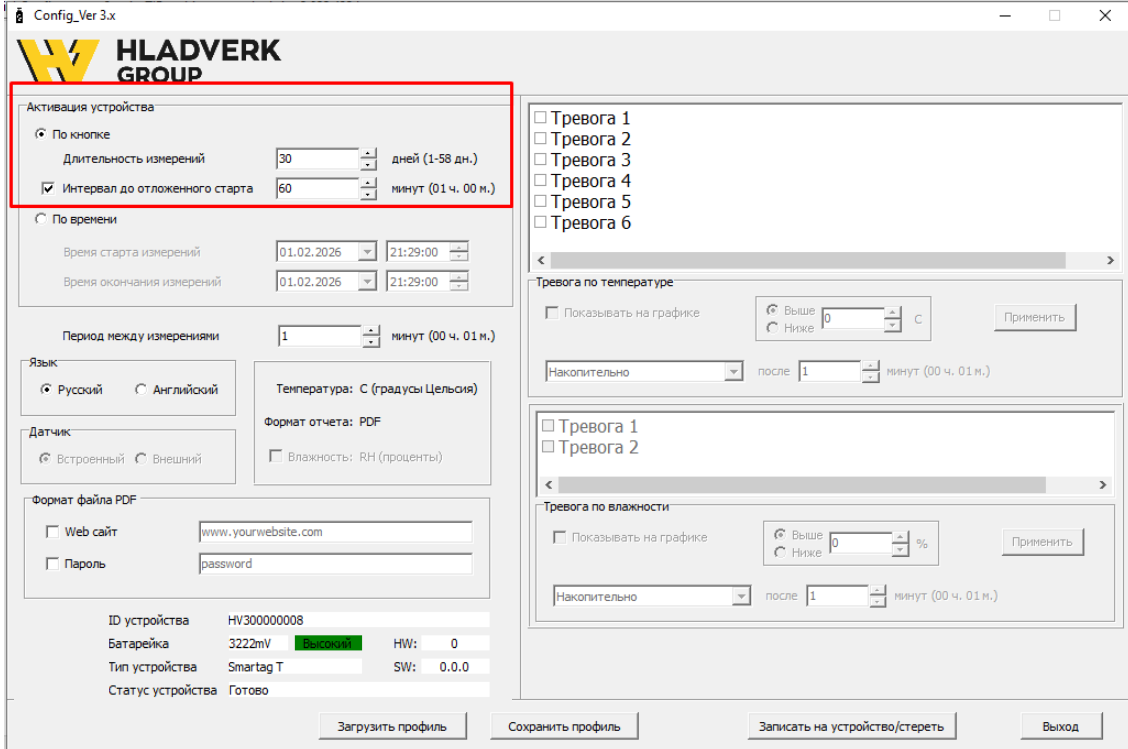
Программное обеспечение готово к установке, нажмите кнопку «**Установить**»
выберите директорию куда необходимо установить программное обеспечение и нажмите на кнопку «**Установить**»
Программное обеспечение было установлено и запущено на вашем рабочем столе





После открытия Программного обеспечения установите в USB ПК Термоиндикатор Регистрирующий Smartag T или Smartag RHT. Устройство автоматически определится. В Строке ID устройства должен будет отобразиться идентификационный номер устройства. В строке Батарейка будет показан фактический заряд элемента питания в mW и словесное обозначение уровня заряда.





После того как Устройство было определено, необходимо приступить к настройке активации устройства

Есть 2 метода:

1) Активация устройства по кнопке

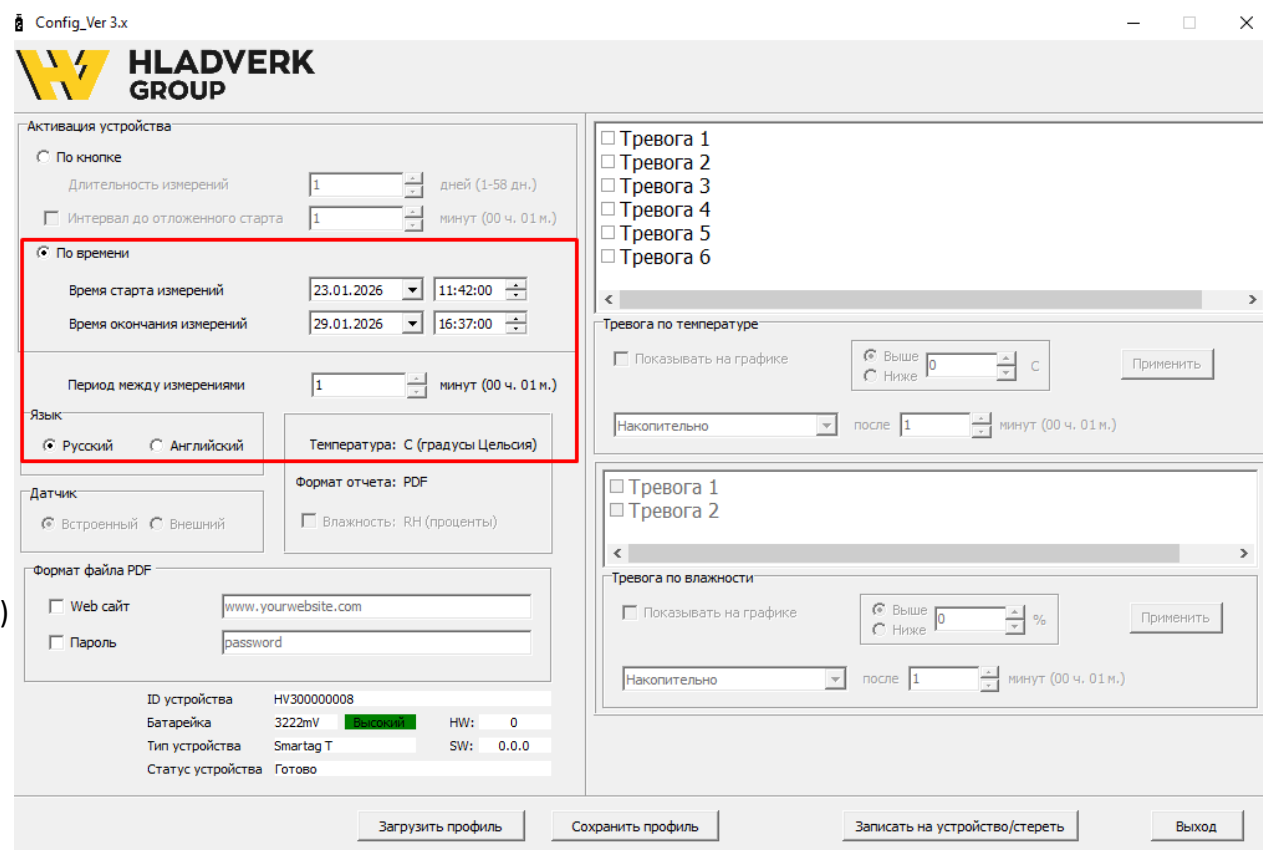
Необходимо выбрать длительность дней измерения (если планируется включение и отключение устройства по кнопке), то установите длительность измерения необходимую вам с запасом (например груз будет транспортироваться на протяжении 1 суток, установите длительность измерения 5 суток чтобы исключить любые риски связанные с транспортировкой)

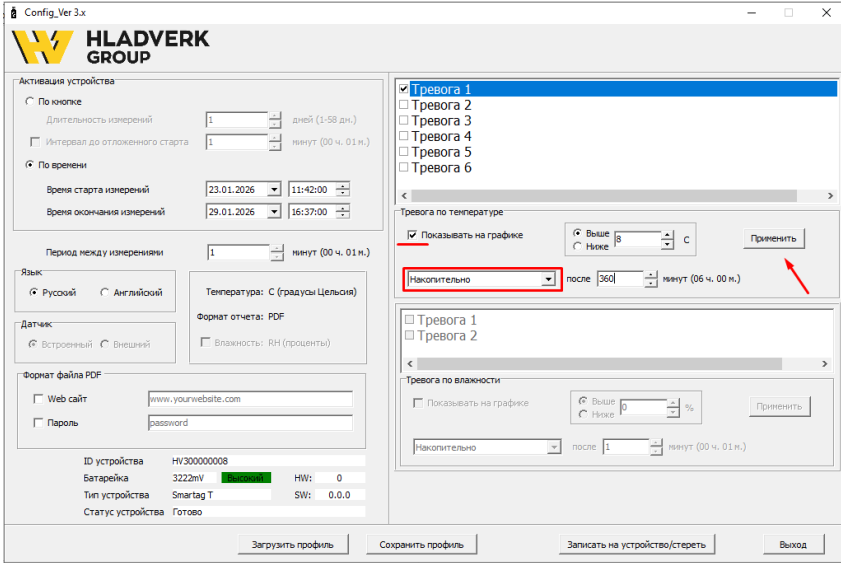
2 метод «По времени»

При активации метода «По Времени»

Становится активны окна с выбором времени старта измерений и времени окончания измерения (необходимо выбрать дату и время окончания записи термоиндикатора регистрирующего Smartag T

Период между измерениями – это время проходящее между измерениями окружающей среды (для большинства грузов используется параметр 1 раз в минуту)



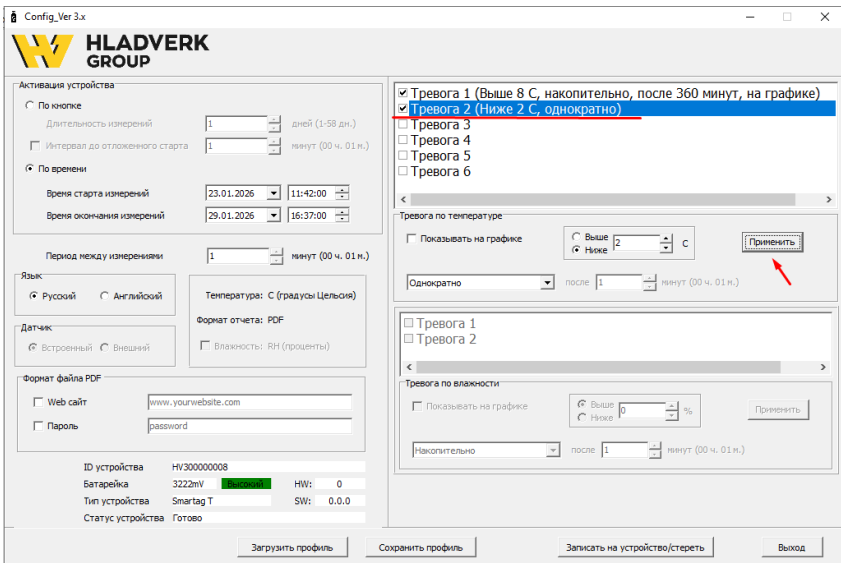
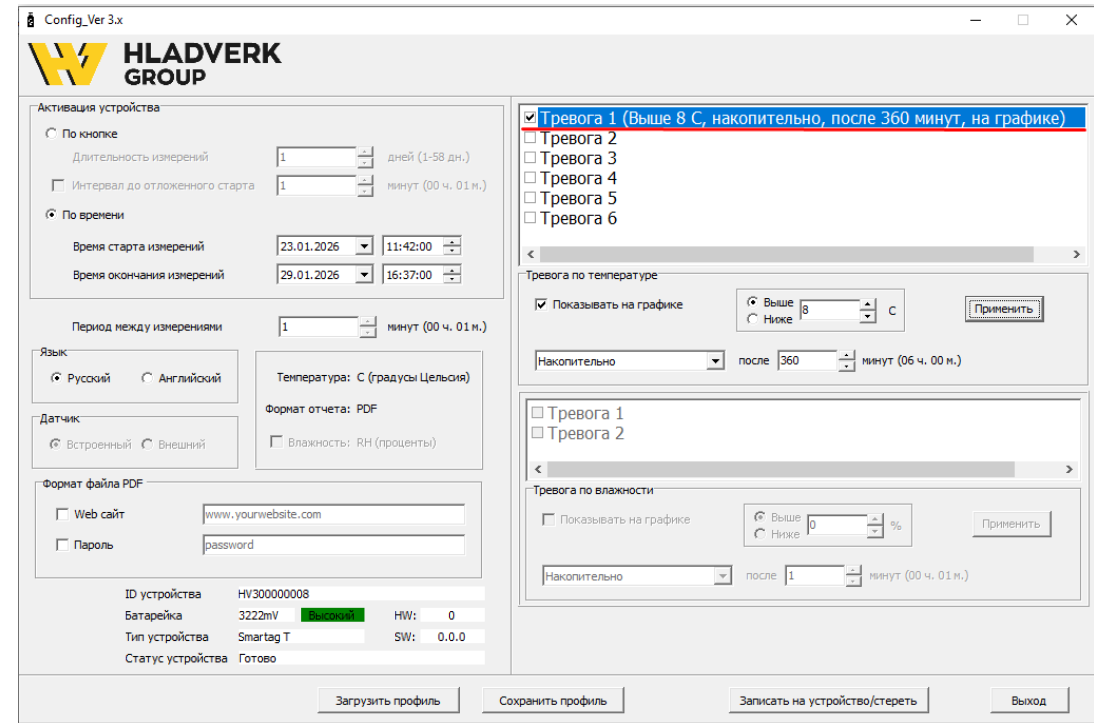


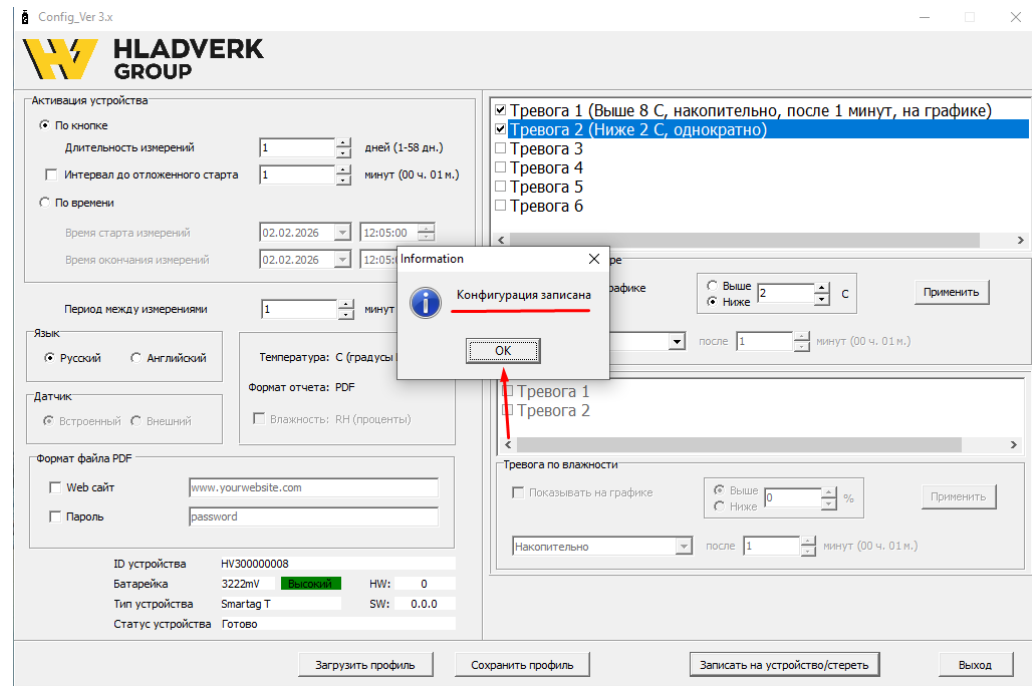
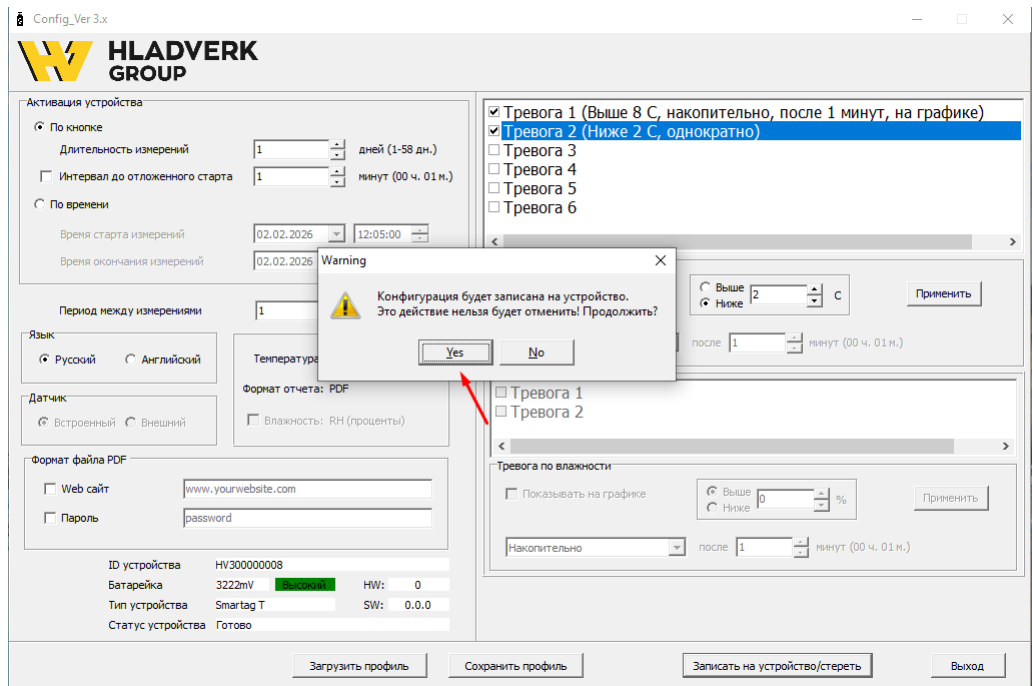
Установка тревожных событий

Для установки тревожных событий необходимо установить «галочку» в поле «Тревога»
После установки «галочки» становится активным окно с настройкой параметров тревожного события
При установке «галочки» в поле **Показывать на графике** – вы задаёте параметр отображения на готовом Отчёте, это говорит, что на графике будет пунктирной линией подсвечен данный порог.
Выбор поля **Накопительно** активирует счётчик, далее вы выбираете необходимое количество времени
По прошествии которого (**накопительно**) произойдёт тревога. Когда возникает тревога на термоиндикаторе регистрирующем Smartag (*любой модификации*) будет светиться красный светодиод

При выборе поля **Однократно** активируется счётчик рассчитанный на однократное изменение температуры ниже или выше установленного значения.

После установки всех необходимых параметров – необходимо нажать кнопку **Применить**, в противном случае настройка применена не будет!





После того как все необходимые параметры установлены, необходимо нажать на кнопку Записать на устройство/стереть.

Далее появится окно, нажимаете – Yes. Если на датчике не было ранее каких либо настроек, то данная конфигурация будет записана и на термоиндикаторе регистрирующем Smartag T будет моргать жёлтый светодиод.

В случае если ранее на устройстве уже был сформирован отчёт либо была применена другая конфигурация, то необходимо будет дважды пройти процедуру нажатием кнопки Записать на устройство/стереть.

В это время произойдёт сброс предыдущего отчёта и конфигурации. (В это время термоиндикатор будет моргать всеми светодиодами, произойдёт автоматическое переподключение к USB ПК, будет гореть красный светодиод, а после повторного нажатия на кнопку Записать на устройство/стереть, произойдёт конфигурирование Термоиндикатора.

Термоиндикатор регистрирующий Smartag готов к работе.