

# Интерактивное руководство пользователя

P-touch P750W

Перед эксплуатацией принтера обязательно ознакомьтесь с настоящим интерактивным руководством пользователя.

Рекомендуется держать его под рукой для последующего использования.





# Введение

## Важное уведомление

- Содержимое этого руководства и технические характеристики устройства могут быть изменены без уведомления.
- Компания Brother оставляет за собой право без предупреждения изменять технические характеристики и сведения, указанные в руководстве, а также не несет ответственности за какой бы то ни было ущерб (в том числе косвенный), возникший в результате использования содержащейся в руководстве информации, в том числе в тех случаях, когда в ней присутствуют опечатки и прочие типографские ошибки.
- Изображения экрана в настоящем документе могут отличаться от реальных в зависимости от используемой операционной системы.
- Перед использованием принтера P-touch ознакомьтесь со всей прилагаемой документацией, в частности со сведениями о надлежащей эксплуатации устройства и мерах безопасности.

## Символы и обозначения в настоящем руководстве

Ниже приведены символы, встречающиеся во всех разделах этого руководства.

 <b>ПРЕДУПРЕЖДЕНИЕ</b>	Этим символом обозначены инструкции, которые необходимо соблюдать, чтобы избежать получения травм.
 <b>ОСТОРОЖНО</b>	Этим символом обозначены инструкции, которые необходимо соблюдать, чтобы избежать получения травм или повреждения принтера P-touch.
 <b>Важная информация</b>	Этим символом обозначены важные сведения или указания, которые необходимо соблюдать. Их невыполнение может привести к повреждению или неправильной работе устройства.
 <b>Примечание</b>	Этим символом обозначены примечания со сведениями или указаниями, которые помогут разобраться в работе устройства и использовать его более эффективно.

## Товарные знаки и авторские права

---

BROTHER является товарным знаком или зарегистрированным товарным знаком компании Brother Industries, Ltd.

P-TOUCH является товарным знаком или зарегистрированным товарным знаком компании Brother Industries, Ltd.

© Brother Industries, Ltd., 2014. Все права защищены.

Microsoft, Windows Vista, Windows Server и Windows являются товарными знаками или зарегистрированными товарными знаками корпорации Microsoft в США и других странах.

Apple, Macintosh и Mac OS являются товарными знаками компании Apple Inc., зарегистрированными в США и других странах.

Android является товарным знаком компании Google Inc.

Google Play является товарным знаком компании Google Inc.

Wi-Fi и Wi-Fi Alliance являются зарегистрированными товарными знаками компании Wi-Fi Alliance.

WPA, WPA2, Wi-Fi Protected Setup, логотип Wi-Fi Protected Setup и Wi-Fi Direct являются товарными знаками альянса Wi-Fi Alliance.

Названия других продуктов и ПО, используемые в этом документе, являются товарными знаками или зарегистрированными товарными знаками соответствующих разработчиков.

Каждая компания, программное обеспечение которой упоминается в данном руководстве, обладает соответствующим лицензионным соглашением, регулирующим использование ее программных продуктов.

Все торговые марки и наименования товаров, упоминаемые в продуктах, документации и прочих материалах компании Brother, являются товарными знаками или зарегистрированными товарными знаками соответствующих владельцев.

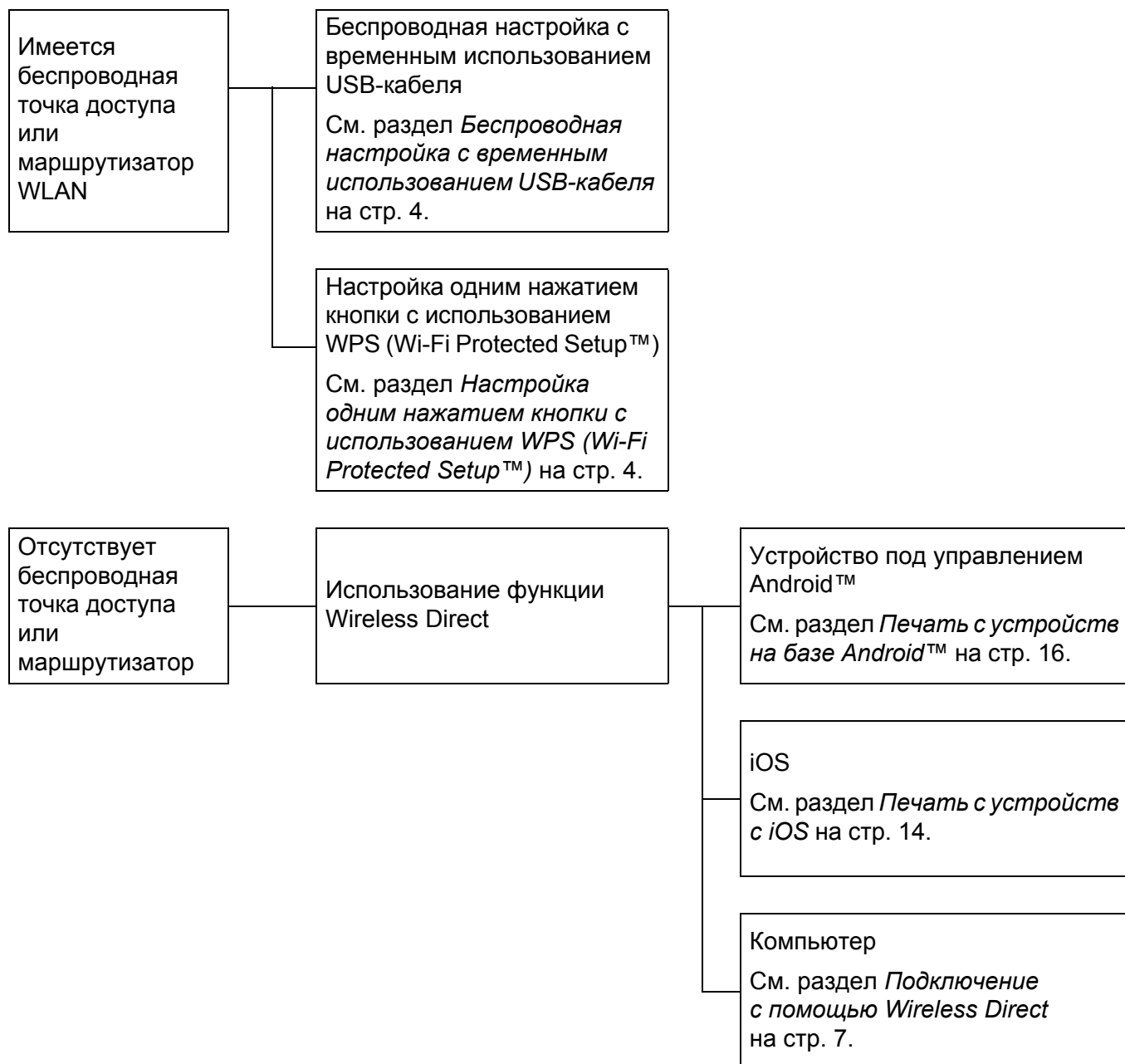
# Оглавление

<b>1</b>	<b>Методы подключения к беспроводной сети</b>	<b>1</b>
	Проверка типа сетевой среды .....	1
<b>2</b>	<b>Печать с компьютеров</b>	<b>2</b>
	Приложения для работы на компьютерах .....	2
	Установка P-touch Editor и драйвера принтера .....	4
	При печати через USB-подключение .....	4
	При печати с помощью подключения к беспроводной сети.....	4
	Подключение к беспроводной сети .....	5
	Использование WPS (Wi-Fi Protected Setup™) .....	5
	Подключение в режиме инфраструктуры .....	6
	Подключение с помощью Wireless Direct.....	7
	Работа с приложением P-touch Editor .....	8
	Работа с P-touch Editor (для Windows).....	8
	Работа с P-touch Editor (для Macintosh).....	11
<b>3</b>	<b>Печать с устройств с iOS</b>	<b>14</b>
	Приложения для работы на устройствах с iOS .....	14
	Установка приложений .....	14
	Подключение принтера P-touch к устройству с iOS .....	15
	Печать с устройства iOS .....	15
<b>4</b>	<b>Печать с устройств на базе Android™</b>	<b>16</b>
	Приложения для работы на устройствах с Android™ .....	16
	Установка приложений .....	16
	Подключение принтера P-touch к устройству на базе Android™ .....	17
	Если устройство Android™ поддерживает функцию NFC (Near Field Communication — ближняя бесконтактная связь) .....	17
	Если устройство с Android™ не поддерживает функцию NFC (Near Field Communication — ближняя бесконтактная связь) .....	18
	Печать с устройства на базе Android™ .....	18
<b>5</b>	<b>Инструмент настройки принтера (для Windows)</b>	<b>19</b>
	Использование окна «Параметры подключения» .....	19
	Диалоговое окно настроек .....	20
	Строка меню.....	21
	Вкладка «Общее назначение».....	24
	Вкладка «Беспроводная сеть» .....	26
	Вкладка Wireless Direct.....	30
	Применение измененных параметров к нескольким принтерам .....	31
	Использование диалогового окна «Параметры устройства».....	32
	Строка меню.....	34

<b>6</b>	<b>Brother P-touch Utility для Macintosh</b>	<b>35</b>
	Использование P-touch Utility.....	35
	Диалоговое окно настроек.....	36
	Вкладка Basic (Основные).....	37
	Вкладка Print (Печать).....	38
	Вкладка Wireless Direct.....	39
<b>7</b>	<b>Веб-интерфейс управления</b>	<b>40</b>
	Общие сведения.....	40
	Настройка параметров принтера с помощью веб-интерфейса управления (веб-браузера).....	41
<b>8</b>	<b>Распределенная печать наклеек на нескольких принтерах</b>	<b>42</b>
	Распределенная печать.....	42
<b>A</b>	<b>Приложение</b>	<b>46</b>
	Текущее обслуживание.....	46
	Наружная очистка принтера P-touch.....	46
	Очистка печатающей головки и ее ролика.....	46
	Чистка блока обрезки ленты.....	48
	Устранение неисправностей.....	49

## Проверка типа сетевой среды

Метод подключения зависит от типа сетевой среды и используемого устройства. По этой причине перед подключением к сети рекомендуется уточнить тип сетевой среды.



## Приложения для работы на компьютерах

Существует ряд приложений и функций, которые позволяют более эффективно использовать принтер P-touch.

Приложение	Windows	Macintosh	Описание
P-touch Editor Lite	✓	✓	Для работы с P-touch Editor Lite не требуется устанавливать это приложение и драйвер. P-touch Editor Lite позволяет быстро создавать разнообразные несложные макеты наклеек. Использовать P-touch Editor Lite можно только при подключении с помощью USB-кабеля.
P-touch Editor	✓	✓	Для использования P-touch Editor необходимо установить это приложение и драйвер. P-touch Editor позволяет создавать сложные индивидуальные макеты наклеек с использованием различных шрифтов, шаблонов и картинок.
P-touch Library	✓		Устанавливается вместе с P-touch Editor. Это приложение позволяет работать с шаблонами P-touch Editor и другими данными на компьютере. P-touch Library также можно использовать для печати шаблонов.
P-touch Update Software	✓	✓	Программа P-touch Update Software требует установки. Она позволяет обновлять программное обеспечение при появлении новых версий.
Инструмент настройки принтера	✓		Устанавливается вместе с драйвером принтера. Это приложение позволяет настраивать параметры обмена данными и параметры принтера с компьютера.
Utility		✓	Устанавливается вместе с драйвером принтера. Это приложение позволяет настраивать параметры обмена данными и параметры принтера с компьютера.
Wireless Device Setup Wizard (Мастер настройки беспроводного устройства)		✓	Это приложение позволяет настраивать параметры подключения принтера к беспроводной сети.
BRAdmin Light	✓		Это приложение позволяет настраивать сетевой принтер и управлять им с компьютера.
BRAdmin Pro	✓		Это приложение позволяет настраивать сетевой принтер и управлять им с компьютера.

Полезные функции	Windows	Macintosh	Описание
Распределенная печать	✓		<p>Функция распределенной печати дает возможность печатать большое количество наклеек одновременно на нескольких принтерах.</p> <p>Одновременная печать позволяет сократить общее время выполнения задания.</p> <p>Дополнительную информацию см. в разделе <i>Распределенная печать наклеек на нескольких принтерах</i> на стр. 42.</p>

Дополнительную информацию см. в разделе [Часто задаваемые вопросы и устранение неполадок] на сайте поддержки Brother support ([support.brother.com](http://support.brother.com)).

## Установка P-touch Editor и драйвера принтера

### При печати через USB-подключение

Чтобы выполнять печать с компьютера, необходимо установить на нем P-touch Editor, драйвер принтера и другие приложения.

На указанных ниже веб-сайтах можно загрузить необходимое программное обеспечение. Инструкции по установке приведены на странице загрузки файлов.

- Для Windows: [install.brother](http://install.brother)
- Для Macintosh: страница [Файлы] на сайте поддержки Brother support ([support.brother.com](http://support.brother.com))

### При печати с помощью подключения к беспроводной сети



#### Примечание

Если для питания принтера P-touch применяются щелочные или никель-металлогидридные батареи, невозможно подключиться к беспроводной сети. Рекомендуется использовать литий-ионную батарею или адаптер переменного тока.

Если требуется выполнить печать с помощью подключения к беспроводной сети, рекомендуется настроить параметры беспроводной сети на этапе установки приложения.

Параметры беспроводной сети можно изменить позднее с помощью инструмента настройки принтера (только в ОС Windows).

Дополнительную информацию см. в разделе *Инструмент настройки принтера (для Windows)* на стр. 19.

Ниже приведены варианты настройки.

На указанных ниже веб-сайтах можно загрузить необходимое программное обеспечение. Инструкции по установке приведены на странице загрузки файлов.

- Для Windows: [install.brother](http://install.brother)
- Для Macintosh: страница [Файлы] на сайте поддержки Brother support ([support.brother.com](http://support.brother.com))

#### Беспроводная настройка с временным использованием USB-кабеля

При использовании этого способа рекомендуется подключить компьютер к беспроводной сети.

С помощью USB-кабеля можно удаленно настроить принтер P-touch с компьютера, подключенного к сети.

#### Настройка одним нажатием кнопки с использованием WPS (Wi-Fi Protected Setup™)

Если беспроводная точка доступа или маршрутизатор имеет функцию WPS, с ее помощью можно быстро настроить параметры беспроводной сети.

## Подключение к беспроводной сети

В данном разделе содержатся инструкции по подключению к беспроводной сети и ее настройке, если она не была выполнена во время установки.



### Примечание

Если для питания принтера P-touch применяются щелочные или никель-металлогидридные батареи, невозможно подключиться к беспроводной сети. Рекомендуется использовать литий-ионную батарею или адаптер переменного тока.

## Использование WPS (Wi-Fi Protected Setup™)

Если беспроводная точка доступа или маршрутизатор поддерживает WPS (Wi-Fi Protected Setup™), для настройки параметров и подключения к сети достаточно одного нажатия кнопки.

- 1 Убедитесь в том, что на беспроводной точке доступа или маршрутизаторе есть маркировка WPS.



- 2 Нажмите кнопку беспроводного режима на принтере P-touch и удерживайте ее не менее 5 секунд. Когда индикатор Wi-Fi начнет мигать дважды в секунду, отпустите кнопку.
- 3 Нажмите кнопку WPS на беспроводной точке доступа или маршрутизаторе.
- 4 После подключения загорится индикатор Wi-Fi.



### Примечание

Принтер будет пытаться подключиться к беспроводной сети с помощью WPS в течение 2 минут. Если в это время повторно нажать кнопку беспроводного режима и удерживать ее в течение 5 секунд, отсчет двухминутного периода начнется заново.

## Подключение в режиме инфраструктуры

---

### ■ Для Windows

- 1 Предварительно уточните идентификатор SSID (имя сети) и пароль для подключения к беспроводной точке доступа или маршрутизатору.
- 2 Подключите принтер к компьютеру с помощью USB-кабеля.
- 3 Если индикатор Wi-Fi не горит, включите модуль беспроводной сети. Для этого нажмите и удерживайте в течение секунды кнопку беспроводного режима. Когда индикатор Wi-Fi загорится, отпустите кнопку. Индикатор начнет мигать.
- 4 Запустите на компьютере инструмент настройки принтера и нажмите кнопку [Параметры подключения].  
Дополнительную информацию об инструменте настройки принтера см. в разделе *Инструмент настройки принтера (для Windows)* на стр. 19.
- 5 Убедитесь в том, что в разделе [Параметры беспроводной сети] на вкладке [Беспроводная сеть] для параметра [Режим связи] установлено значение [Инфраструктура].
- 6 Введите идентификатор SSID или нажмите [Поиск] и выберите SSID из списка.
- 7 Введите пароль в поле [Парольная фраза].



#### Примечание

Требования к вводу данных зависят от способа аутентификации и режима шифрования. Укажите сведения, относящиеся к сетевой среде.

---

- 8 Нажмите кнопку [Применить].
- 9 После подключения загорится индикатор Wi-Fi.



#### Примечание

Другие параметры сети можно настроить в диалоговом окне [Параметры подключения].

Дополнительную информацию о параметрах подключения см. в разделе *Использование окна «Параметры подключения»* на стр. 19.

---

### ■ Для Macintosh

Используйте Wireless Device Setup Wizard (Мастер настройки беспроводного устройства), который можно загрузить на странице [Файлы] сайта поддержки Brother support ([support.brother.com](http://support.brother.com)).



#### Примечание

Если используется режим ad-hoc, см. раздел [Часто задаваемые вопросы и устранение неполадок] на сайте поддержки Brother support ([support.brother.com](http://support.brother.com)).

---

## Подключение с помощью Wireless Direct

---

При использовании данного метода подключения принтер P-touch также функционирует в качестве беспроводной точки доступа.

- 1 Подключите принтер P-touch к компьютеру с помощью USB-кабеля.
- 2 Если индикатор Wi-Fi не горит, включите модуль беспроводной сети. Для этого нажмите и удерживайте в течение секунды кнопку беспроводного режима. Когда индикатор Wi-Fi загорится, отпустите кнопку. Индикатор начнет мигать.

### 3 Для Windows

Запустите на компьютере инструмент настройки принтера и нажмите кнопку [Параметры подключения]. Убедитесь в том, что на вкладке [Общее назначение] диалогового окна [Параметры подключения] установлен флажок [Включать Wireless Direct, когда включена беспроводная сеть].

По умолчанию этот флажок установлен.

Дополнительную информацию о параметрах подключения см. в разделе *Использование окна «Параметры подключения»* на стр. 19.

### Для Macintosh

Запустите на компьютере P-touch Utility и убедитесь в том, что для параметра [Wireless Direct] на одноименной вкладке установлено значение [ON] (Вкл.).

Дополнительную информацию о P-touch Utility см. в разделе *Brother P-touch Utility для Macintosh* на стр. 35.

- 4 В окне настройки Wi-Fi на компьютере выберите идентификатор SSID принтера P-touch и введите пароль.
- 5 После подключения загорится индикатор NFC.



### Примечание

---

- По умолчанию используются указанные ниже заводские настройки SSID и пароля.  
SSID: DIRECT-brPT-P750W\*\*\*\*, где \*\*\*\* — это последние четыре цифры серийного номера устройства.  
Серийный номер указан под крышкой отсека для кассеты.  
Пароль (сетевой ключ): 00000000.
  - Чтобы распечатать SSID и пароль, дважды нажмите кнопку беспроводного режима.  
Используйте ленту 24 мм.
  - При использовании Wireless Direct невозможно подключиться к Интернету по беспроводной сети.  
Используйте проводное подключение.
-

## Работа с приложением P-touch Editor

Чтобы управлять принтером P-touch с помощью компьютера, необходимо установить программу P-touch Editor и драйвер принтера.

Последние версии драйверов и программного обеспечения можно загрузить на сайте поддержки Brother support: [support.brother.com](http://support.brother.com).

При печати через USB-подключение индикатор Editor Lite не должен гореть. Если индикатор Editor Lite горит, нажмите и удерживайте кнопку Editor Lite, пока он не погаснет.

### Работа с P-touch Editor (для Windows)

#### Запуск P-touch Editor

##### 1 Для Windows 10

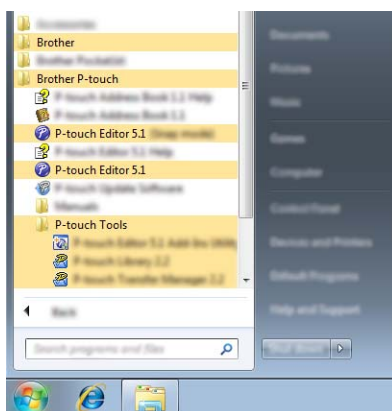
В меню «Пуск» выберите [Все приложения], затем в разделе [Brother P-touch] выберите [P-touch Editor] или дважды щелкните по значку [P-touch Editor] на рабочем столе.

##### Для Windows 8, Windows 8.1, Windows Server 2012/2012 R2

Выберите [P-touch Editor] в представлении [Приложения] или дважды щелкните по значку [P-touch Editor] на рабочем столе.

##### Для Windows Vista, Windows 7, Windows Server 2008/2008 R2

В меню [Пуск] выберите пункты [Все программы] — [Brother P-touch] — [P-touch Editor].



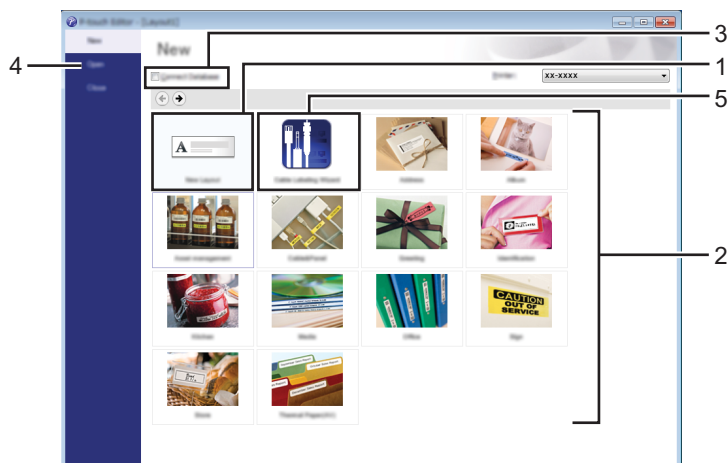
После запуска P-touch Editor выберите создание нового макета или открытие существующего.



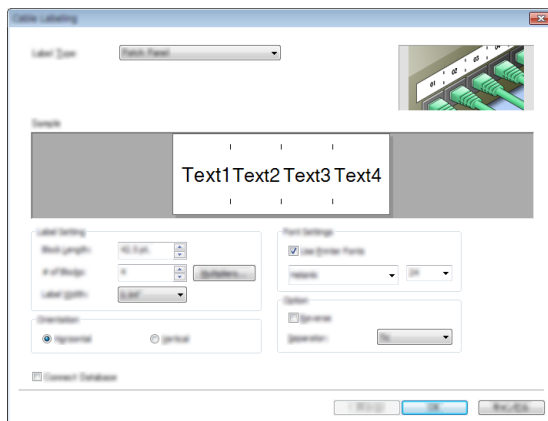
#### Примечание

- Запускать P-touch Editor можно с помощью ярлыка, если он был создан при установке приложения.
  - Ярлык на рабочем столе: дважды щелкните по нему, чтобы запустить P-touch Editor.
  - Ярлык на панели быстрого запуска: щелкните по нему, чтобы запустить P-touch Editor.
- Чтобы изменить параметры запуска P-touch Editor, в строке меню этого приложения выберите пункты [Инструменты] — [Параметры]. Откроется диалоговое окно [Параметры]. Щелкните по заголовку [Общие] слева и в разделе [Параметры запуска] выберите нужный параметр из списка [Операции]. По умолчанию задан параметр [Отобразить новое представление].

2 Выберите один из предложенных вариантов.



- 1 Чтобы создать новый макет, нажмите кнопку [Новый макет].
- 2 Чтобы создать новый макет на основе стандартного шаблона, нажмите кнопку соответствующей категории.
- 3 Для подключения стандартного макета к базе данных установите флажок [Подключиться к базе данных].
- 4 Чтобы открыть существующий макет, нажмите [Открыть].
- 5 Чтобы открыть приложение для создания этикеток для маркировки электрического оборудования, нажмите кнопку [Создание наклеек для кабелей].

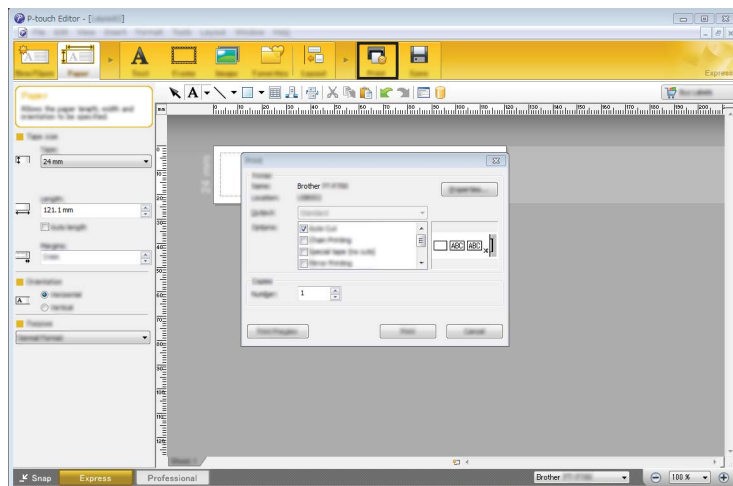


## Печать с помощью P-touch Editor

### Режим Express

Этот режим позволяет быстро создавать макеты с текстом и изображениями.

Окно режима [Express] описано ниже.

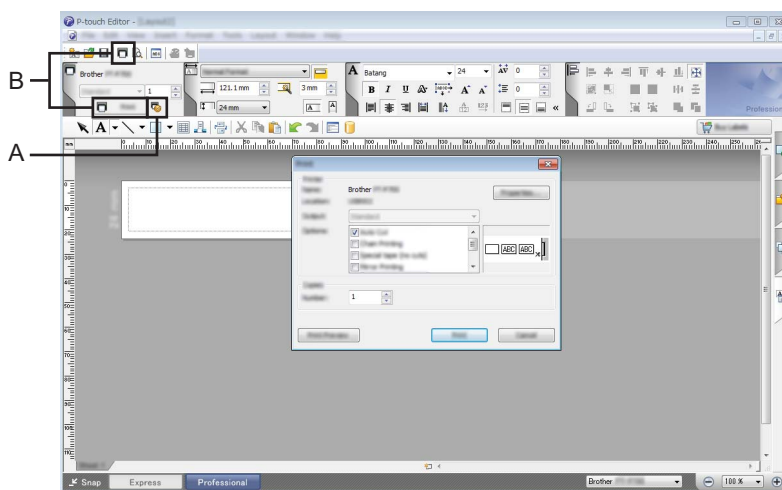


Чтобы начать печать, выберите команду [Печать] в меню [Файл] или щелкните по значку [Печать]. Перед печатью можно настроить параметры в окне [Печать].

### Режим Professional

Этот режим позволяет создавать макеты с помощью многочисленных дополнительных инструментов и параметров.

Окно режима [Professional] описано ниже.



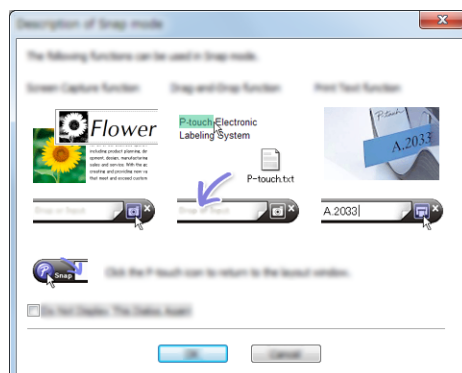
Чтобы начать печать, выберите команду [Печать] в меню [Файл] или щелкните по значку [Печать] (A). Перед печатью можно настроить параметры в окне [Печать].

Чтобы начать печать без предварительной настройки параметров, используйте вариант B.

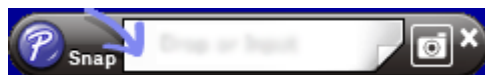
## Режим Snap

Этот режим позволяет делать снимки экрана компьютера или его участков, сохранять их для дальнейшего использования и распечатывать.

- 1 Нажмите кнопку выбора режима [Snap].  
Откроется диалоговое окно [Описание режима Snap].



- 2 Нажмите кнопку [OK].  
Откроется палитра режима [Snap].



## Работа с P-touch Editor (для Macintosh)

### Запуск P-touch Editor

Дважды щелкните по значку [P-touch Editor] на рабочем столе.

#### Примечание

Запустить P-touch Editor также можно указанным ниже способом.

Дважды щелкните по пунктам [Macintosh HD] — [Программы] — [P-touch Editor], а затем — по [P-touch Editor].

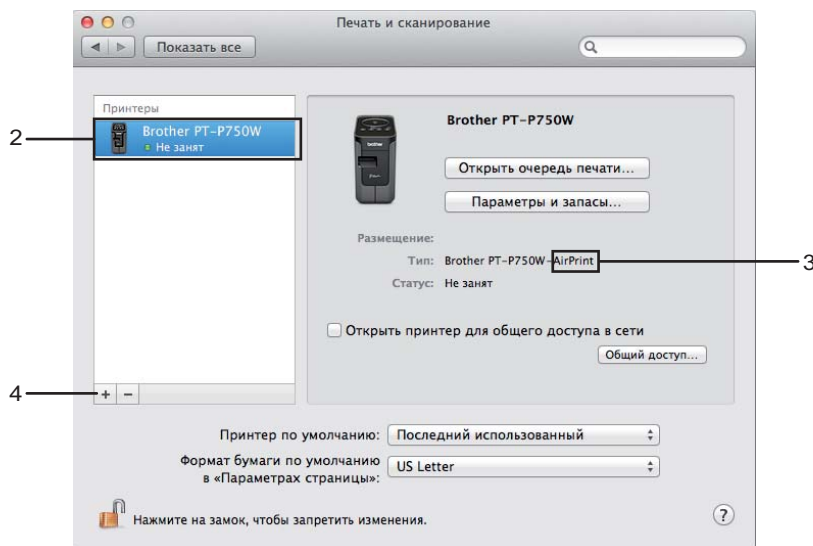
Запустится программа P-touch Editor.

### При появлении сообщения о необходимости выбрать драйвер принтера CUPS

В зависимости от версии операционной системы, во время печати может появиться сообщение о том, что необходимо выбрать драйвер принтера CUPS. Чтобы выбрать драйвер, выполните указанные ниже действия.

- 1 В меню Apple выберите пункты [Системные настройки] — [Печать и сканирование] или [Принтеры и сканеры].
- 2 Выберите свою модель принтера Brother в разделе [Принтеры].

- 3 Проверьте, правильный ли драйвер принтера указан в поле [Тип]. Если в поле [Тип] отображается «(Название модели) — Air Print», выбран драйвер принтера Air Print. Драйвер принтера Air Print не поддерживает P-touch Editor, поэтому необходимо добавить драйвер принтера CUPS.
- 4 Нажмите кнопку [+].

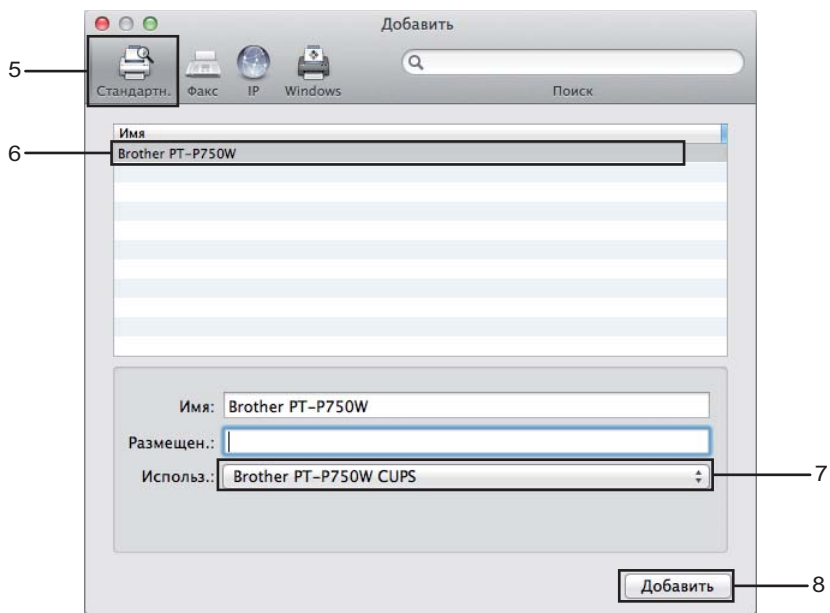


- 5 Щелкните по значку [Стандартн.] в верхней части диалогового окна.
- 6 Выберите свое устройство в списке [Имя].
- 7 В поле [Использ.] должно быть выбрано Brother XXXXXX CUPS. XXXXXX — название вашей модели принтера.

 **Примечание**

Если в списке отсутствует вариант Brother XXXXXX CUPS, драйвер принтера CUPS не установлен. Загрузить и установить последнюю версию драйвера принтера CUPS можно на странице [Файлы] сайта поддержки Brother support ([support.brother.com](http://support.brother.com)).

8 Нажмите [Добавить].



9 Принтер появится в разделе [Принтеры]. Закройте окно системных настроек.

## Приложения для работы на устройствах с iOS

Дополнительную информацию о доступных для вашего принтера мобильных приложениях см. на сайте [support.brother.com/g/d/f5f9](http://support.brother.com/g/d/f5f9).



### Комплект SDK

Доступен комплект разработчика ПО (SDK). Посетите веб-сайт Brother Developer Center ([www.brother.com/product/dev/index.htm](http://www.brother.com/product/dev/index.htm)).

## Установка приложений

Приложения Brother для устройств с iOS можно бесплатно загрузить в магазине App Store.

## Подключение принтера P-touch к устройству с iOS

- 1 Подключите принтер P-touch к компьютеру с помощью USB-кабеля.
- 2 Если индикатор Wi-Fi не горит, включите модуль беспроводной сети. Для этого нажмите и удерживайте в течение секунды кнопку беспроводного режима. Когда индикатор Wi-Fi загорится, отпустите кнопку. Индикатор начнет мигать.

### 3 Для Windows

Запустите на компьютере инструмент настройки принтера и нажмите кнопку [Параметры подключения]. Убедитесь в том, что на вкладке [Общее назначение] диалогового окна [Параметры подключения] установлен флажок [Включать Wireless Direct, когда включена беспроводная сеть].

По умолчанию этот флажок установлен.

Дополнительную информацию о параметрах подключения см. в разделе *Использование окна «Параметры подключения»* на стр. 19.

### Для Macintosh

Запустите на компьютере P-touch Utility и убедитесь в том, что для параметра [Wireless Direct] на одноименной вкладке установлено значение [ON] (Вкл.).

Дополнительную информацию о P-touch Utility см. в разделе *Brother P-touch Utility для Macintosh* на стр. 35.

- 4 В окне настройки Wi-Fi на устройстве с iOS выберите идентификатор SSID принтера P-touch и введите пароль.

### Примечание

- По умолчанию используются указанные ниже заводские настройки SSID и пароля.  
SSID: DIRECT-brPT-P750W\*\*\*\*, где \*\*\*\* — это последние четыре цифры серийного номера устройства.  
Серийный номер указан под крышкой отсека для кассеты.  
Пароль (сетевой ключ): 00000000.
- Чтобы распечатать SSID и пароль, дважды нажмите кнопку беспроводного режима.  
Используйте ленту 24 мм.
- Подключить принтер P-touch к устройству с iOS можно также в режиме инфраструктуры с помощью беспроводной точки доступа или маршрутизатора.

## Печать с устройства iOS

- 1 Запустите одно из мобильных приложений Brother на устройстве с iOS. См. раздел *Приложения для работы на устройствах с iOS* на стр. 14.
- 2 Внесите необходимые изменения в данные для печати и нажмите [Печать].

## Приложения для работы на устройствах с Android™

Дополнительную информацию о доступных для вашего принтера мобильных приложениях см. на сайте [support.brother.com/g/d/f5f9](http://support.brother.com/g/d/f5f9).



### Комплект SDK

Доступен комплект разработчика ПО (SDK). Посетите веб-сайт Brother Developer Center ([www.brother.com/product/dev/index.htm](http://www.brother.com/product/dev/index.htm)).

## Установка приложений

Приложения Brother для устройств на базе Android™ можно бесплатно загрузить из Google Play™.

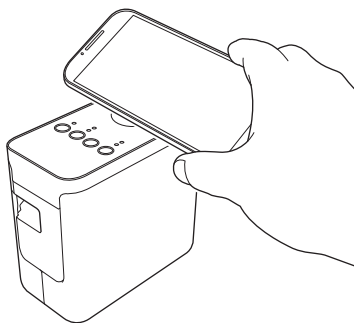
## Подключение принтера P-touch к устройству на базе Android™

Для подключения принтера P-touch к устройству с Android™ используется функция Wireless Direct. Принтер P-touch при этом также функционирует в качестве беспроводной точки доступа.

### Если устройство Android™ поддерживает функцию NFC (Near Field Communication — ближняя бесконтактная связь)

4

- 1 Если индикатор Wi-Fi не горит, включите модуль беспроводной сети. Для этого нажмите и удерживайте в течение секунды кнопку беспроводного режима. Когда индикатор Wi-Fi загорится, отпустите кнопку. Индикатор начнет мигать.
- 2 **Для Windows**  
Запустите на компьютере инструмент настройки принтера и нажмите кнопку [Параметры подключения]. Убедитесь в том, что на вкладке [Общее назначение] диалогового окна [Параметры подключения] установлен флажок [Включать Wireless Direct, когда включена беспроводная сеть]. По умолчанию этот флажок установлен.  
Дополнительную информацию о параметрах подключения см. в разделе *Использование окна «Параметры подключения»* на стр. 19.  
**Для Macintosh**  
Запустите на компьютере P-touch Utility и убедитесь в том, что для параметра [Wireless Direct] на одноименной вкладке установлено значение [ON] (Вкл.).  
Дополнительную информацию о P-touch Utility см. в разделе *Brother P-touch Utility для Macintosh* на стр. 35.
- 3 Включите функцию NFC на устройстве с Android™, затем прикоснитесь им к метке NFC на принтере P-touch.



#### **Примечание**

Если на устройстве не установлено специализированное приложение, откроется домашняя страница Google Play.

В этом случае сначала установите специализированное приложение, после чего продолжайте выполнение процедуры с шага ③. См. раздел *Приложения для работы на устройствах с Android™* на стр. 16.


- 4 При обнаружении устройства с Android™ индикатор NFC на принтере P-touch на мгновение гаснет и снова загорается.

## Если устройство с Android™ не поддерживает функцию NFC (Near Field Communication — ближняя бесконтактная связь)

- 1 Если индикатор Wi-Fi не горит, включите модуль беспроводной сети. Для этого нажмите и удерживайте в течение секунды кнопку беспроводного режима. Когда индикатор Wi-Fi загорится, отпустите кнопку. Индикатор начнет мигать.
- 2 **Для Windows**

Запустите на компьютере инструмент настройки принтера и нажмите кнопку [Параметры подключения]. Убедитесь в том, что на вкладке [Общее назначение] диалогового окна [Параметры подключения] установлен флажок [Включать Wireless Direct, когда включена беспроводная сеть].  
По умолчанию этот флажок установлен.  
Дополнительную информацию о параметрах подключения см. в разделе *Использование окна «Параметры подключения»* на стр. 19.

**Для Macintosh**

Запустите на компьютере P-touch Utility и убедитесь в том, что для параметра [Wireless Direct] на одноименной вкладке установлено значение [ON] (Вкл.).  
Дополнительную информацию о P-touch Utility см. в разделе *Brother P-touch Utility для Macintosh* на стр. 35.
- 3 Запустите одно из мобильных приложений Brother на устройстве с Android™ и коснитесь значка . См. раздел *Приложения для работы на устройствах с Android™* на стр. 16. Выберите принтер из списка.

### **Примечание**

- По умолчанию используются указанные ниже заводские настройки SSID и пароля.  
SSID: DIRECT-brPT-P750W\*\*\*\*, где \*\*\*\* — это последние четыре цифры серийного номера устройства.  
Серийный номер указан под крышкой отсека для кассеты.  
Пароль (сетевой ключ): 00000000.
- Если ранее пароль был изменен в диалоговом окне [Параметры подключения], введите его после выбора принтера.
- Чтобы распечатать SSID и пароль, дважды нажмите кнопку беспроводного режима.  
Используйте ленту 24 мм.
- Подключить принтер P-touch к устройству с Android™ можно также в режиме инфраструктуры с помощью беспроводной точки доступа или маршрутизатора.

## Печать с устройства на базе Android™

- 1 Запустите одно из мобильных приложений Brother на устройстве с Android™. См. раздел *Приложения для работы на устройствах с Android™* на стр. 16.
- 2 Внесите необходимые изменения в данные для печати и нажмите [Печать].

## Инструмент настройки принтера (для Windows)

Инструмент настройки принтера позволяет задавать параметры обмена данными и рабочие параметры принтера с помощью компьютера.



### Примечание

- Инструмент настройки принтера устанавливается одновременно с другим программным обеспечением, таким как драйвер принтера.
- На панели управления и в подписи к ярлыку отображается английское название Printer Setting Tool.

## Использование окна «Параметры подключения»

В диалоговом окне [Параметры подключения] инструмента настройки принтера можно задать или изменить настройки передачи данных для принтера, если он подключен к компьютеру с помощью USB-кабеля. Измененные параметры подключения можно применить сразу к нескольким принтерам.



### Важная информация

- Перед подключением USB-кабеля к компьютеру убедитесь в том, что индикатор Editor Lite не горит. Если индикатор Editor Lite горит, нажмите и удерживайте кнопку Editor Lite, пока он не погаснет.
- Убедитесь в том, что адаптер переменного тока подключен к розетке.
- Убедитесь в том, что драйвер принтера установлен и работает правильно.
- Подключите принтер к компьютеру с помощью USB-кабеля. Данный инструмент не предназначен для установки параметров по беспроводной локальной сети.



1 Подключите принтер P-touch к компьютеру.



### Для Windows 10

В меню «Пуск» выберите пункт [Инструмент настройки принтера] в разделе [Brother].

### Для Windows 8, Windows 8.1, Windows Server 2012/2012 R2

Щелкните по значку [Инструмент настройки принтера] в представлении [Приложения].

### Для Windows Vista, Windows 7, Windows Server 2008/2008 R2

В меню [Пуск] выберите пункты [Все программы] — [Brother] — [Label & Mobile Printer] — [Инструмент настройки принтера].

Откроется главное окно программы.

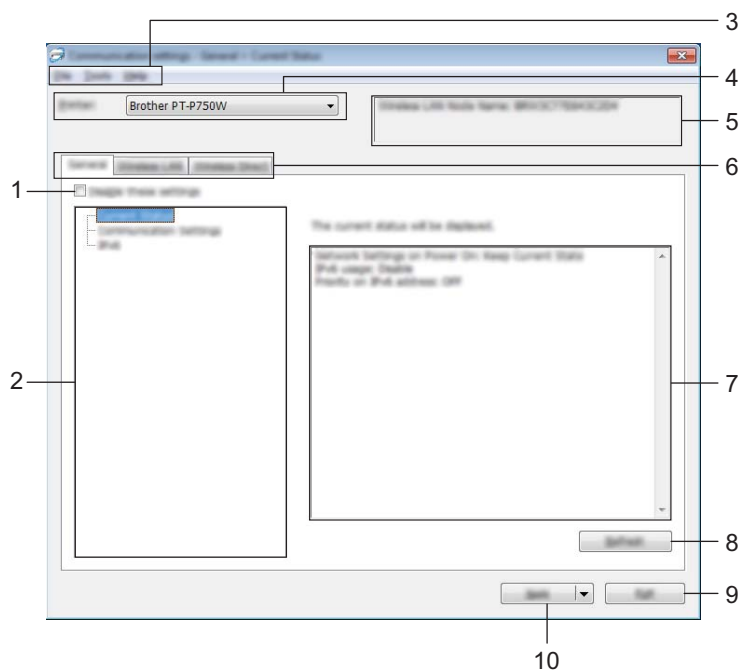


3 Выберите принтер P-touch, параметры которого нужно настроить, в раскрывающемся списке [Принтер] и нажмите кнопку [Параметры подключения]. Откроется окно [Параметры подключения].





4 Внесите необходимые изменения в настройки параметров.

## Диалоговое окно настроек



### 1 Отключить эти параметры

Если установить этот флажок, на вкладке появится значок , а соответствующие параметры невозможно будет задать или изменить.

Параметры на вкладке, где отображается значок , не применяются к принтеру даже после нажатия кнопки [Применить]. Кроме того, они не сохраняются и не экспортируются при выполнении команд [Сохранить в файле команд] и [Экспорт].

Чтобы применить, сохранить или экспортировать параметры принтера, необходимо снять этот флажок.

### 2 Элементы

Если выбран элемент [Текущее состояние], текущие параметры можно просмотреть в области для их отображения и изменения.

Выберите элемент, параметры которого нужно настроить.

### 3 Строка меню

Список всех команд, распределенных между отдельными меню.

Дополнительную информацию о строке меню см. в разделе *Строка меню* на стр. 21.

### 4 Принтер

Выберите принтер, параметры которого нужно настроить.


Если подключен только один принтер, ничего выбирать не нужно.

### 5 Имя узла

Поле с именем узла, которое можно изменить (см. раздел *Меню «Сервис»* на стр. 23).

## 6 Вкладки параметров

Для настройки или изменения параметров откройте соответствующую вкладку.

Если на вкладке отображается значок , заданные параметры не будут применены к принтеру.

## 7 Область для отображения и изменения параметров

Отображение текущих параметров для выбранного элемента. Их можно изменять в раскрывающихся списках, текстовых полях, а также с помощью других элементов управления.

## 8 Обновить

Нажмите эту кнопку, чтобы обновить отображаемые параметры.

## 9 Выход

Закрытие окна [Параметры подключения] и возврат в главное окно инструмента настройки принтера.

### Важная информация

---

Если нажать кнопку [Выход], не нажав [Применить] после настройки параметров, изменения не будут применены к принтеру.

## 10 Применить

Применение параметров к принтеру.

Чтобы сохранить параметры в файле команд, выберите пункт [Сохранить в файле команд] в раскрывающемся меню.

### Важная информация

---

При нажатии кнопки [Применить] к принтеру будут применены параметры, заданные на всех вкладках. Если на вкладке установлен флажок [Отключить эти параметры], эти параметры не применяются.

## Строка меню

---

### Меню «Файл»

#### ■ Применить параметры к принтеру

Применение параметров к принтеру.



#### Примечание

---

Если установлен флажок [Отключить эти параметры], заданные на вкладке параметры не сохраняются.

#### ■ Сохранить параметры в файле команд

Сохранение заданных параметров в файле команд.

Файл имеет расширение BIN.

## Важная информация

- Если установлен флажок [Отключить эти параметры], заданные на вкладке параметры не сохраняются.
- Указанные ниже данные не сохраняются с командами параметров.
  - Имя узла.
  - IP-адрес, маска подсети и шлюз по умолчанию (если используется статический IP-адрес, [STATIC]).
- Сохраненные команды предназначены только для применения параметров к принтеру. При импорте файла команд параметры не применяются.
- Сохраненные файлы команд содержат ключи проверки подлинности и пароли. Примите необходимые меры для защиты этих данных: храните файлы в недоступном для других пользователей месте.
- Не отправляйте файл команд на принтер, модель которого не была указана при экспорте параметров.

## ■ Импорт

- Импорт из текущих параметров беспроводного подключения компьютера  
Импорт параметров с компьютера.

## Примечание

- Можно импортировать только личные параметры проверки подлинности («Открытая система», «Общий ключ» и WPA/WPA2-PSK). Корпоративные параметры проверки подлинности (например, LEAP и EAP-FAST), а также WPA2-PSK (TKIP) не импортируются.
- Если компьютер подключен к нескольким беспроводным сетям, то определяются и импортируются параметры первой из них (только личные параметры проверки подлинности).
- Импортируются только параметры из раздела [Параметры беспроводной сети] на вкладке [Беспроводная сеть]: режим связи, SSID, способ проверки подлинности, режим шифрования и ключ проверки подлинности.

- Выбрать профиль для импорта

Импорт экспортированного файла и применение параметров к принтеру.

Нажмите кнопку [Обзор] и выберите в диалоговом окне файл, который нужно импортировать.

Настройки выбранного файла появятся в области для отображения и изменения параметров.

## Примечание

- Все параметры, в том числе беспроводной сети и протоколов TCP/IP, можно импортировать. Однако имя узла импортировать нельзя.
- Можно импортировать только те профили, которые совместимы с выбранным принтером.
- Если в импортированном профиле используется статический IP-адрес ([STATIC]), его можно изменить, чтобы избежать совпадения с соответствующими параметрами других принтеров в сети.

## ■ Экспорт

Сохранение текущих параметров в файле.



### Примечание

Если установлен флажок [Отключить эти параметры], заданные на вкладке параметры не сохраняются.



### Важная информация

Экспортированные файлы не шифруются.

## Меню «Сервис»

### ■ Дополнительные параметры

#### • Автоматически перезапускать принтер после применения новых параметров.

Если установлен данный флажок, принтер автоматически перезапускается после применения параметров обмена данными.

Если он снят, принтер нужно перезапускать вручную.



### Примечание

Если вы настраиваете несколько принтеров, эту процедуру можно ускорить, сняв данный флажок. Учтите, что перед настройкой первого принтера лучше установить этот флажок. Так вы сможете убедиться в том, что все параметры заданы правильно.

#### • Автоматическое обнаружение подключенного принтера и получение текущих параметров.

Если установлен этот флажок, подключенный к компьютеру принтер автоматически обнаруживается и его параметры отображаются в области [Текущее состояние].



### Примечание

Если модель подключенного принтера отличается от той, которая указана в раскрывающемся списке [Принтер], на всех вкладках отображаются параметры подключенного принтера.

### ■ Изменить имя узла

Изменение имени каждого узла.

### ■ Вернуть параметры подключения по умолчанию

Возврат заводских параметров подключения.

## Меню «Справка»

### ■ Отобразить справку

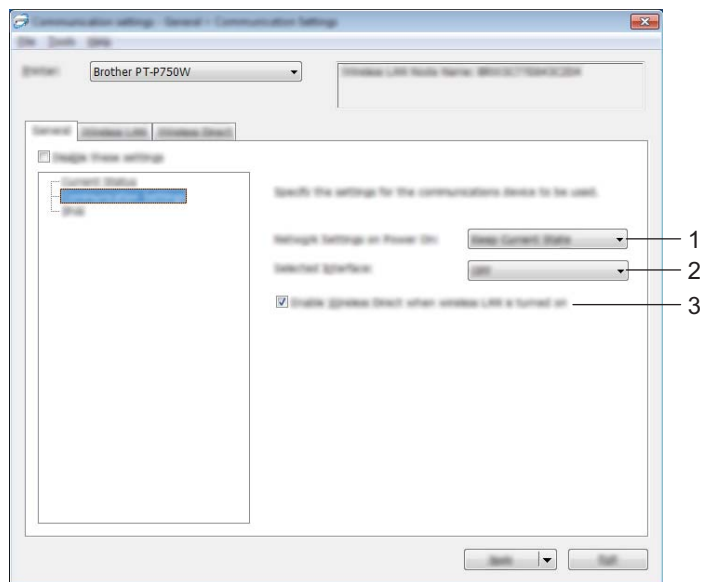
Открытие окна справки.

### ■ О программе

Отображение информации о версии.

## Вкладка «Общее назначение»

### Параметры подключения



#### 1 Сетевые параметры при вкл. питания

Определяет условия для подключения по беспроводной сети при включении принтера. Варианты: [Беспроводная сеть по умолчанию], [Выкл. по умолчанию], [Сохранять текущее состояние].

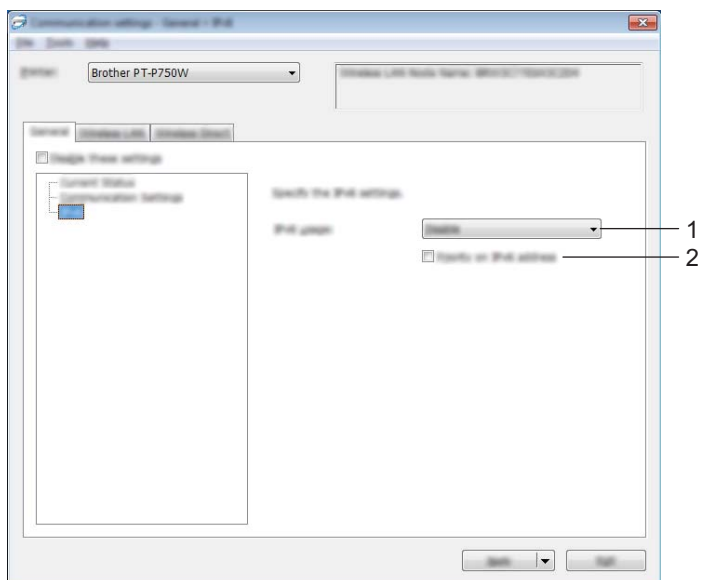
#### 2 Выбранный интерфейс

Варианты: [ВЫКЛ.] или [Беспроводная сеть].

#### 3 Включать Wireless Direct, когда включена беспроводная сеть

Выберите этот параметр, чтобы использовать функцию Wireless Direct.

## IPv6



### 1 Использование IPv6

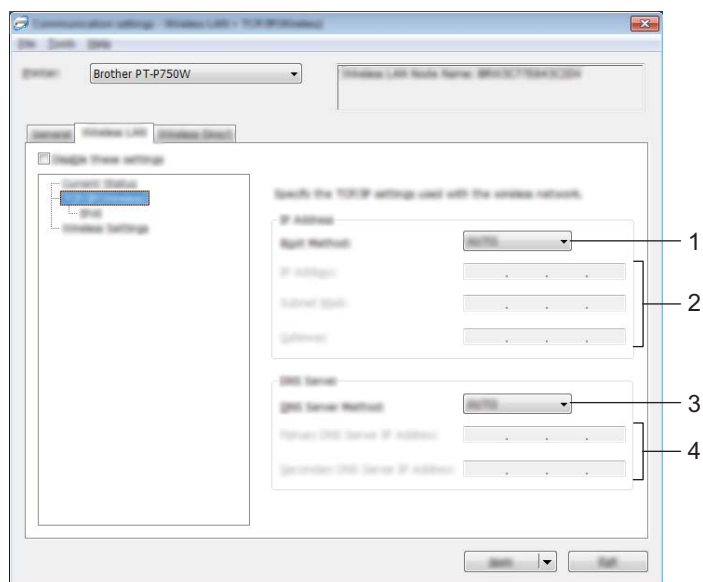
Варианты: [Вкл.] или [Выкл.].

### 2 Приоритет IPv6-адреса

Установите флажок, чтобы IPv6-адреса имели приоритет.

## Вкладка «Беспроводная сеть»

### ТСР/IP (беспроводная сеть)



#### 1 Способ загрузки

Варианты: [STATIC], [AUTO], [BOOTP], [DHCP] или [RARP].

#### 2 IP-адрес/Маска подсети/Шлюз

Задайте соответствующие значения.

Их можно ввести, только если IP-адрес имеет значение [STATIC].

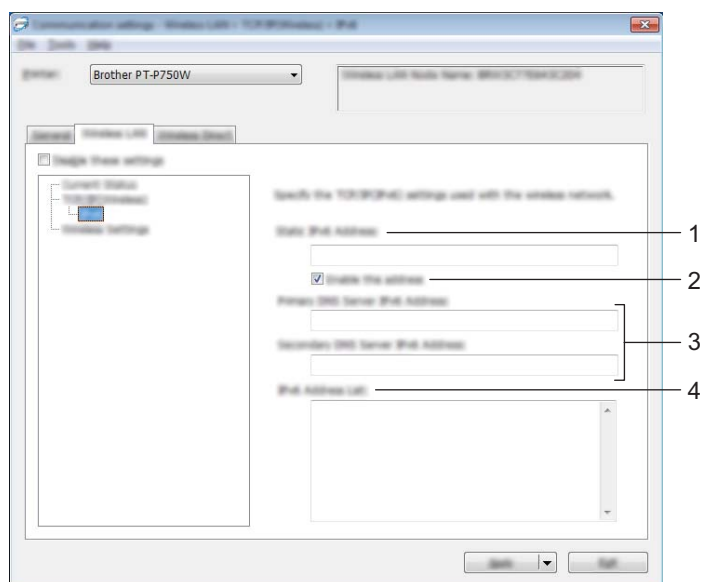
#### 3 Способ DNS-сервера

Выберите пункт [STATIC] или [AUTO].

#### 4 IP-адрес первичного DNS-сервера/IP-адрес вторичного DNS-сервера

Значения можно ввести, только если DNS-сервер имеет значение [STATIC].

## IPv6



### 1 Статичный IPv6-адрес

Введите значение.

### 2 Включить этот адрес

Установите флажок, чтобы включить заданный статический IPv6-адрес.

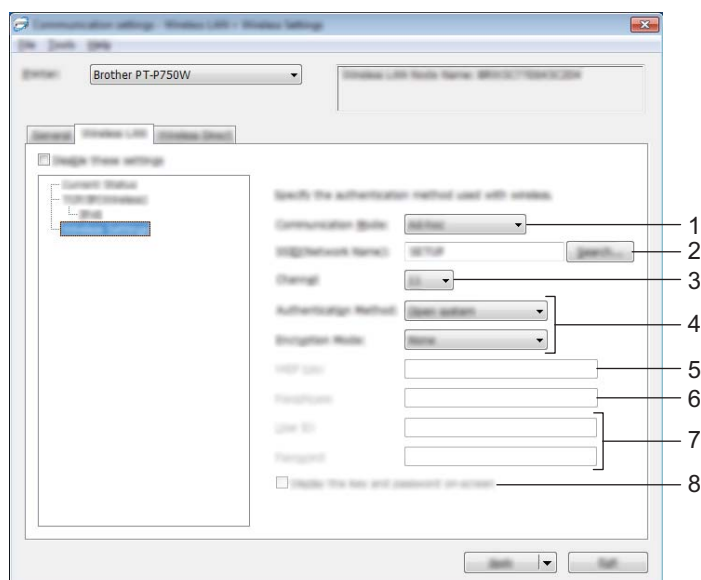
### 3 IPv6-адрес первичного DNS-сервера/IPv6-адрес вторичного DNS-сервера

Введите значения.

### 4 Список IPv6-адресов

Поле, в котором отображается список IPv6-адресов.

## Параметры беспроводной сети



### 1 Режим связи

Варианты: [Ad hoc] или [Инфраструктура].



### Примечание

Не все компьютеры, мобильные устройства и операционные системы поддерживают режим Ad-hoc.

### 2 SSID (сетевое имя)

Чтобы отобразить список SSID в отдельном диалоговом окне, нажмите кнопку [Поиск].

### 3 Канал

Выберите один из предложенных вариантов.

### 4 Способ проверки подлинности/Режим шифрования

Список поддерживаемых режимов шифрования для различных методов проверки подлинности см. в разделе *Режимы связи, методы проверки подлинности и режимы шифрования* на стр. 29.

### 5 WEP-ключ

Значение можно ввести, только если выбран режим шифрования WEP.

### 6 Парольная фраза

Значение можно ввести, только если выбраны методы проверки подлинности WPA-PSK, WPA2-PSK или WPA-PSK/WPA2-PSK.

### 7 Идентификатор пользователя/Пароль

Значения можно ввести, только если выбраны методы проверки подлинности LEAP, EAP-FAST, EAP-TTLS или EAP-TLS. Кроме того, если используется метод EAP-TLS, можно не задавать пароль, но нужно добавить сертификат клиента. Для этого подключитесь к принтеру через веб-браузер и укажите нужный сертификат. Дополнительную информацию об использовании веб-браузера см. в разделе *Веб-интерфейс управления* на стр. 40.

## 8 Отобразить ключ и пароль на экране

Если этот флажок установлен, ключи и пароли отображаются как простой текст (в незашифрованном виде).

### Режимы связи, методы проверки подлинности и режимы шифрования

- Если для параметра [Режим связи] выбрано значение [Ad hoc]

Способ проверки подлинности	Режим шифрования
Открытая система	Нет/WEP

- Если для параметра [Режим связи] выбрано значение [Инфраструктура]

Способ проверки подлинности	Режим шифрования
Открытая система	Нет/WEP
Общий ключ	WEP
WPA2-PSK	AES
WPA/WPA2-PSK	TKIP+AES/AES
LEAP	CKIP
EAP-FAST/NONE	TKIP/AES
EAP-FAST/MS-CHAPv2	TKIP/AES
EAP-FAST/GTC	TKIP/AES
PEAP/MS-CHAPv2	TKIP/AES
PEAP/GTC	TKIP/AES
EAP-TTLS/CHAP	TKIP/AES
EAP-TTLS/MS-CHAP	TKIP/AES
EAP-TTLS/MS-CHAPv2	TKIP/AES
EAP-TTLS/PAP	TKIP/AES
EAP-TLS	TKIP/AES

### ❗ Важная информация

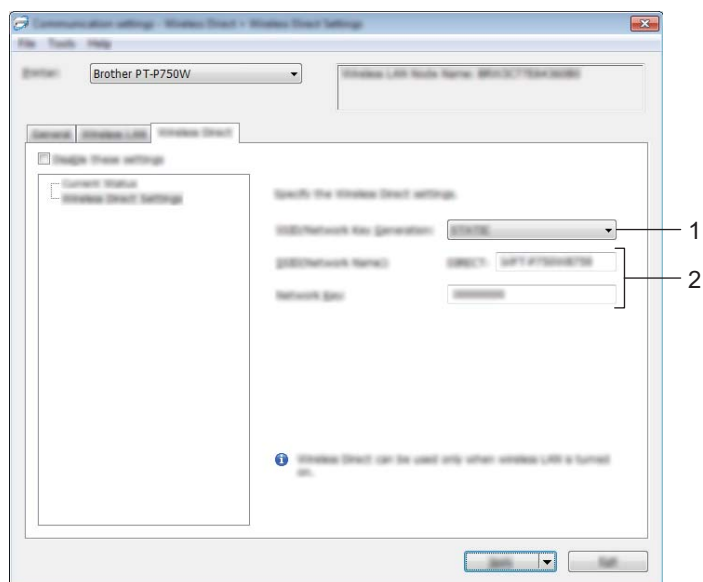
Настройка высокоуровневых параметров безопасности:

Если сертификат проверяется с помощью EAP-FAST, PEAP, EAP-TTLS или EAP-TLS, его нельзя указать в инструменте настройки принтера. Настройте параметры для подключения принтера к сети, после чего откройте его интерфейс в веб-браузере и укажите сертификат.

Дополнительную информацию об использовании веб-браузера см. в разделе *Веб-интерфейс управления* на стр. 40.

## Вкладка Wireless Direct

### Параметры Wireless Direct



#### 1 Создание сетевого ключа и SSID

Доступные значения: [AUTO] или [STATIC].

#### 2 SSID (сетевое имя)/Сетевой ключ

Задайте идентификатор SSID (не более 25 символов ASCII) и сетевой ключ (не более 63 символов), которые будут использоваться в режиме Wireless Direct.

Значения можно задать, только если для параметра [Создание сетевого ключа и SSID] установлено значение [STATIC].

## Применение измененных параметров к нескольким принтерам

---

- 1 Примените параметры к одному принтеру, затем отсоедините его от компьютера и подключите следующий.
- 2 Выберите новый подключенный принтер в раскрывающемся списке [Принтер].

### Примечание

Если в диалоговом окне [Дополнительные параметры] установлен флажок [Автоматическое обнаружение подключенного принтера и получение текущих параметров.], автоматически выбирается принтер, подключенный с помощью USB-кабеля.

Дополнительную информацию см. в разделе *Меню «Файл»* на стр. 21.

---

- 3 Нажмите кнопку [Применить].  
Ко второму принтеру будут применены те же параметры, что и к первому.

### Примечание

Если флажок [Автоматически перезапускать принтер после применения новых параметров.] снят, принтеры не перезапускаются после изменения параметров и их настройка занимает меньше времени. Настраивать параметры первого принтера рекомендуется с установленным флажком [Автоматически перезапускать принтер после применения новых параметров.], чтобы можно было сразу проверить возможность подключения к точке доступа. Дополнительную информацию см. в разделе *Меню «Файл»* на стр. 21.

---

- 4 Повторите действия 1—3 для каждого принтера, параметры которого нужно изменить.

### Важная информация

Если выбран режим присвоения IP-адресов [STATIC], следующему принтеру присваивается тот же IP-адрес, что и первому.  
При необходимости задайте другой IP-адрес.

---

### Примечание

Чтобы сохранить текущие параметры в файле, в меню [Файл] выберите команду [Экспорт].  
Чтобы применить эти параметры к другому принтеру, нажмите [Файл] — [Импорт] и укажите файл с экспортированными параметрами. См. раздел *Меню «Файл»* на стр. 21.

---

## Использование диалогового окна «Параметры устройства»

В диалоговом окне [Параметры устройства] инструмента настройки принтера можно изменить параметры принтера по умолчанию.

### ❗ Важная информация

---

- Перед подключением USB-кабеля к компьютеру убедитесь в том, что индикатор Editor Lite не горит. Если индикатор Editor Lite горит, нажмите и удерживайте кнопку Editor Lite, пока он не погаснет.
  - Убедитесь в том, что адаптер переменного тока подключен к розетке.
  - Убедитесь в том, что драйвер принтера установлен и работает правильно.
  - Подключите принтер к компьютеру с помощью USB-кабеля.  
Данный инструмент не предназначен для установки параметров по беспроводной локальной сети.
- 

1 Подключите настраиваемый принтер P-touch к компьютеру.

### 2 Для Windows 10

В меню «Пуск» выберите пункт [Инструмент настройки принтера] в разделе [Brother].

### Для Windows 8, Windows 8.1, Windows Server 2012/2012 R2

Щелкните по значку [Инструмент настройки принтера] в представлении [Приложения].

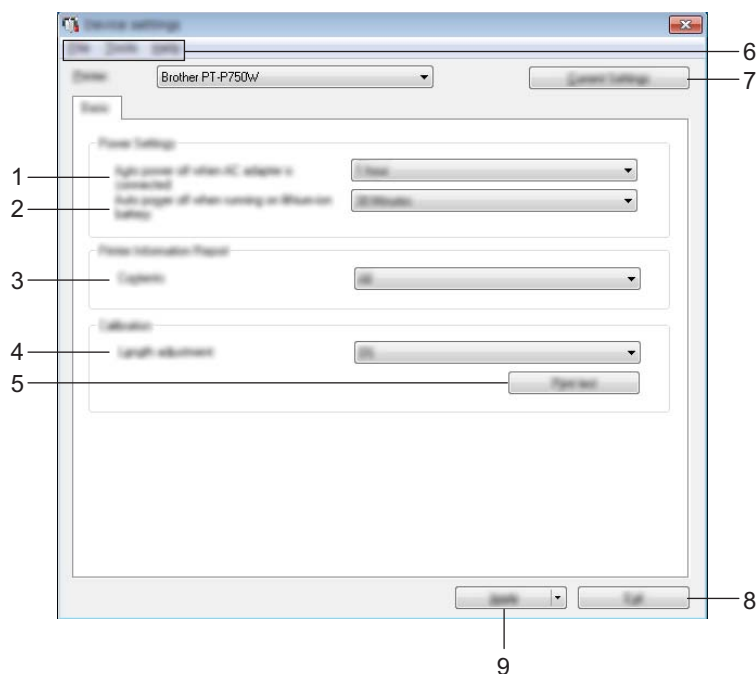
### Для Windows Vista, Windows 7, Windows Server 2008/2008 R2

В меню [Пуск] выберите пункты [Все программы] — [Brother] — [Label & Mobile Printer] — [Инструмент настройки принтера].

Откроется главное окно программы.

3 Выберите настраиваемый принтер P-touch в раскрывающемся списке [Принтер] и нажмите кнопку [Параметры устройства]. Откроется окно [Параметры устройства].

4 Внесите необходимые изменения в настройки параметров.



- 1 **Автоматическое выключение при подключенном адаптере переменного тока**  
Задайте время до автоматического выключения принтера.  
Доступные значения: [Нет]; 10, 20, 30, 40 и 50 минут; 1, 2, 4, 8 и 12 часов.
- 2 **Автоматическое выключение при работе от Li-ion-аккумулятора**  
Задайте время до автоматического выключения принтера.  
Доступные значения: [Нет]; 10, 20, 30, 40 и 50 минут, 1 час.
- 3 **Содержимое**  
Информация о принтере, которая выводится на печать.  
Доступные значения: [Все], [Журнал использования], [Параметры принтера].
- 4 **Регулировка длины**  
Корректировка длины печатаемой наклейки в соответствии с ее длиной на экране компьютера.  
Доступные значения: от -3 до +3 % (с шагом 1 %).
- 5 **Тест печати**  
Печать пробной наклейки для проверки результатов корректировки длины.
- 6 **Строка меню**  
Список всех команд, распределенных между отдельными меню.  
Дополнительную информацию о строке меню см. в разделе *Строка меню* на стр. 34.
- 7 **Текущие параметры**  
Отображение текущих параметров подключенного принтера в диалоговом окне.
- 8 **Выход**  
Закрытие окна [Параметры подключения] и возврат в главное окно инструмента настройки принтера.

## 9 Применить

Применение параметров к принтеру.

Чтобы сохранить параметры в файле команд, выберите пункт [Сохранить в файле команд] в раскрывающемся меню.

- 5 Настройте нужные параметры и нажмите [Применить], а затем — [Выход]. Чтобы завершить настройку параметров, нажмите кнопку [Выход] в главном окне.

## Строка меню

---

### Меню «Файл»

#### ■ Применить параметры к принтеру

Применение параметров к принтеру. При выборе этой команды происходит то же, что и при нажатии кнопки [Применить].

#### ■ Сохранить параметры в файле команд

Сохранение заданных параметров в файле команд. Файл имеет расширение BIN.

Сохраненный файл команд можно использовать с утилитой BRAdmin для применения параметров к устройству.

#### ■ Импорт

Импорт экспортированного файла и применение параметров к инструменту.

#### ■ Экспорт

Сохранение текущих параметров в файле.

### Меню «Сервис»

#### ■ Распечатать информационный отчет

Печать информации о принтере.

#### ■ Восстановить заводские настройки

Возврат заводских значений всех параметров принтера.

#### ■ Дополнительные параметры

Если установлен флажок [Не показывать сообщение об ошибке, если текущие параметры не удается получить при запуске.], в следующий раз сообщение отображаться не будет.

Приложение P-touch Utility позволяет настраивать параметры подключения и параметры принтера на компьютере Macintosh при подключении с помощью USB-кабеля.



## Примечание

P-touch Utility устанавливается одновременно с другим программным обеспечением, таким как драйвер принтера.

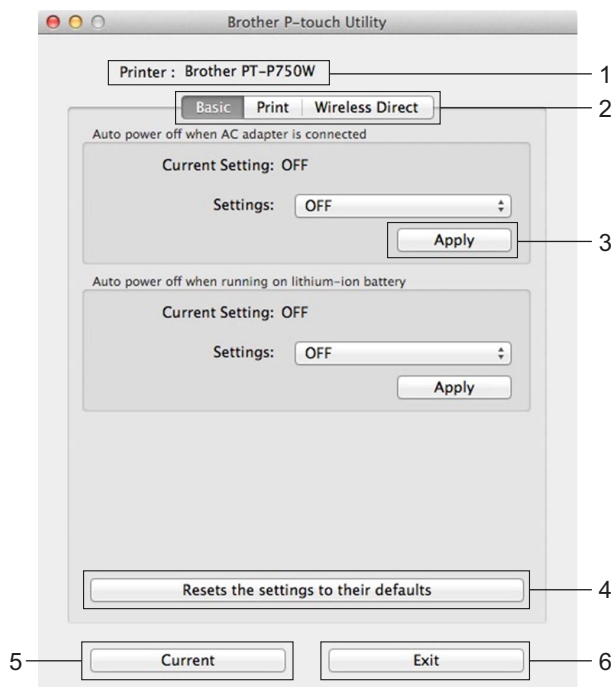
## ❗ Важная информация

- Перед подключением USB-кабеля к компьютеру убедитесь в том, что индикатор Editor Lite не горит. Если индикатор Editor Lite горит, нажмите и удерживайте кнопку Editor Lite, пока он не погаснет.
- Убедитесь в том, что адаптер переменного тока подключен к розетке.
- Убедитесь в том, что драйвер принтера установлен и работает правильно.
- Подключите принтер к компьютеру с помощью USB-кабеля.  
Данный инструмент не предназначен для установки параметров по беспроводной локальной сети.

## Использование P-touch Utility

- 1 Подключите принтер P-touch к компьютеру.
- 2 Выберите [Macintosh HD] — [Программы] — [Brother] — [P-touch Utilities] и щелкните по [Brother P-touch Utility.app].  
Откроется окно [Brother P-touch Utility].

## Диалоговое окно настроек



### 1 **Printer (Принтер)**

Название модели принтера.

### 2 **Вкладки параметров**

Для настройки или изменения параметров откройте соответствующую вкладку.

### 3 **Apply (Применить)**

Применение значений каждого параметра к принтеру.

### 4 **Resets the settings to their defaults (Возврат к настройкам по умолчанию)**

Возврат заводских значений всех параметров принтера.

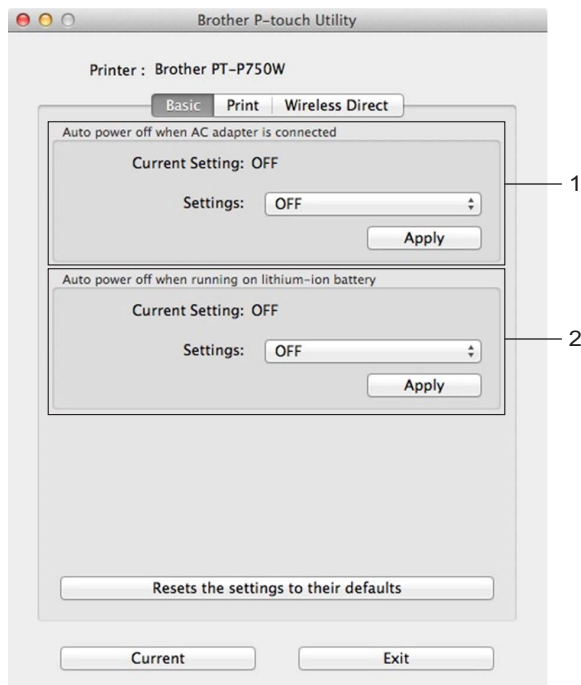
### 5 **Current (Текущие)**

Отображение текущих параметров подключенного принтера в диалоговом окне.

### 6 **Exit (Выход)**

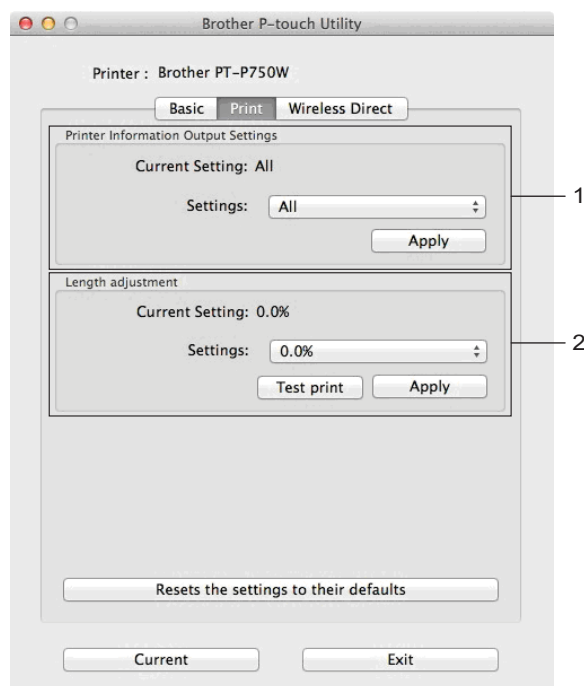
Завершение работы P-touch Utility.

## Вкладка Basic (Основные)



- 1 Auto power off when AC adapter is connected (Автоматическое выключение при подключенном адаптере переменного тока)**  
Задайте время до автоматического выключения принтера.  
Доступные значения: [OFF] (Выкл.); 10, 20, 30, 40 и 50 минут; 1, 2, 4, 8 и 12 часов.
- 2 Auto power off when running on lithium-ion battery (Автоматическое выключение при работе от Li-ion-аккумулятора)**  
Задайте время до автоматического выключения принтера.  
Доступные значения: [OFF] (Выкл.), 10, 20, 30, 40, 50 и 60 минут.

## Вкладка Print (Печать)



### 1 Printer Information Output Settings (Параметры вывода информации о принтере)

Сведения, указываемые при печати информации о принтере.

Доступные значения

[All] (Все): печать всех сведений из журнала использования и параметров устройства.

[Usage Log] (Журнал использования): печать информации о версии программы, шаблона для проверки отсутствующих точек, журнала использования принтера и журнала ошибок.

[Printer Settings] (Параметры принтера): печать информации о версии программы, параметрах устройства, сетевых настройках и PDL.

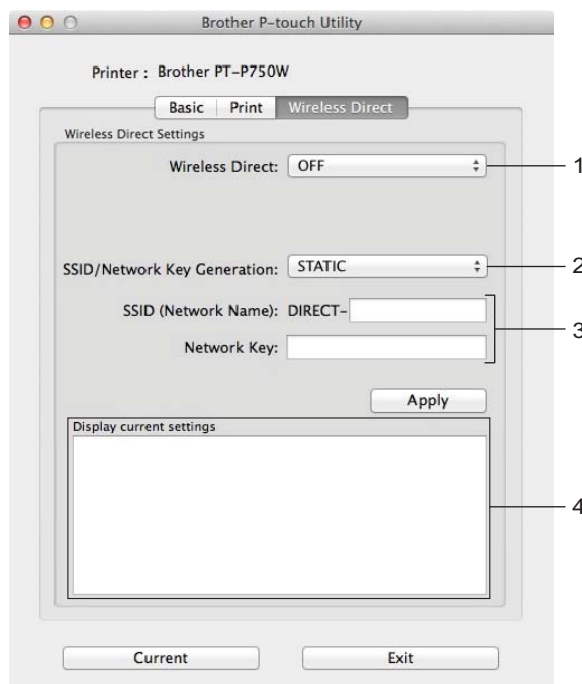
### 2 Length adjustment (Регулировка длины)

Корректировка длины печатаемой наклейки в соответствии с ее длиной на экране компьютера.

Доступные значения: от -3 до +3 % (с шагом 1 %).

Чтобы распечатать пробную наклейку и проверить, применены ли результаты корректировки длины, нажмите кнопку [Test print] (Пробная печать).

## Вкладка Wireless Direct



### 1 Wireless Direct

Включение и выключение функции Wireless Direct.

Доступные значения: [ON] (Вкл.), [OFF] (Выкл.).

### 2 SSID/Network Key Generation (Создание сетевого ключа и SSID)

Доступные значения: [AUTO] (Авто) или [STATIC] (Статический).

### 3 SSID (Network Name) (SSID (сетевое имя)/Network Key (Сетевой ключ))

Задайте идентификатор SSID (от 3 до 25 символов ASCII) и сетевой ключ, которые будут использоваться в режиме Wireless Direct.

Значения можно задать, только если для параметра [SSID/Network Key Generation] (Создание сетевого ключа и SSID) установлено значение [STATIC] (Статический).

### 4 Display current settings (Текущие параметры)

Область для отображения текущих параметров Wireless Direct. Чтобы обновить отображаемые параметры, нажмите кнопку [Current] (Текущие).

## Общие сведения

Настроить параметры принтера в сети по протоколу HTTP можно с помощью стандартного веб-браузера. Веб-интерфейс управления позволяет выполнять указанные ниже действия.

- Отображать сведения о состоянии принтера.
- Изменять параметры сети (например, TCP/IP).
- Отображать версию программного обеспечения принтера и сервера печати.
- Изменять конфигурацию сети и принтера.



### Примечание

В используемом веб-браузере должна быть включена поддержка JavaScript и файлов cookie.


Для использования веб-интерфейса управления сеть должна поддерживать TCP/IP, а принтер и компьютер должны иметь действительные IP-адреса.

## Настройка параметров принтера с помощью веб-интерфейса управления (веб-браузера)

С помощью стандартного веб-браузера можно настроить параметры сервера печати по протоколу HTTP (Hyper Text Transfer Protocol — протокол передачи гипертекста).

### ❗ Важная информация

Пароль по умолчанию указан на задней панели устройства рядом с текстом «Pwd». Мы рекомендуем сразу изменить пароль по умолчанию, чтобы защитить устройство от несанкционированного доступа. Вы можете напечатать пароль по умолчанию, для чего нажмите и удерживайте кнопку **подачи и обрезки** несколько секунд.

- 1 В адресной строке браузера введите следующий адрес: `http://ip_адрес_принтера/`. (Вместо «ip\_адрес\_принтера» укажите IP-адрес вашего устройства или имя сервера печати.) Например, для принтера с IP-адресом 192.168.1.2. введите `http://192.168.1.2/`.
- 2 При необходимости введите пароль в поле **Вход в систему**.
- 3 Щелкните по значку .
- 4 Откройте вкладку **Сеть**.
- 5 Если необходимо, измените настройки устройства.



### Примечание

Если вы изменили файл Hosts на компьютере или используете систему доменных имен, можно также указать DNS-имя сервера печати. Сервер печати поддерживает протоколы TCP/IP и NetBIOS, поэтому также можно ввести его имя NetBIOS. Чтобы найти имя NetBIOS, откройте вкладку **Сеть** и выберите пункт **Состояние сети**. Присвоенное имя NetBIOS состоит из первых 15 символов имени узла и имеет формат BRWxxxxxxxxxxxx (где xxxxxxxxxxxxxxx — это Ethernet-адрес).

### Примечание

Установка пароля:

Во избежание несанкционированного доступа к веб-интерфейсу управления рекомендуется установить пароль для входа в систему.

- 1 Нажмите [Администратор].
  - 2 Задайте пароль (не более 32 символов).
  - 3 Повторно введите пароль в поле [Подтвердите новый пароль].
  - 4 Нажмите [Отправить].  
При следующем использовании веб-интерфейса управления введите пароль в поле [Вход в систему], после чего нажмите .
- Завершив настройку параметров, нажмите  для выхода из системы.

Можно не задавать свой пароль для входа в систему, а установить его, нажав [Установите пароль] на веб-странице устройства.

## Распределенная печать

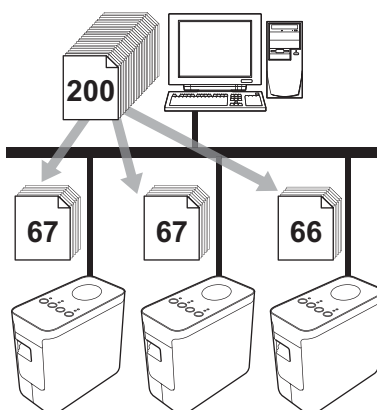
Функция распределенной печати дает возможность печатать большое количество наклеек одновременно на нескольких принтерах.

Одновременная печать позволяет сократить общее время выполнения задания.



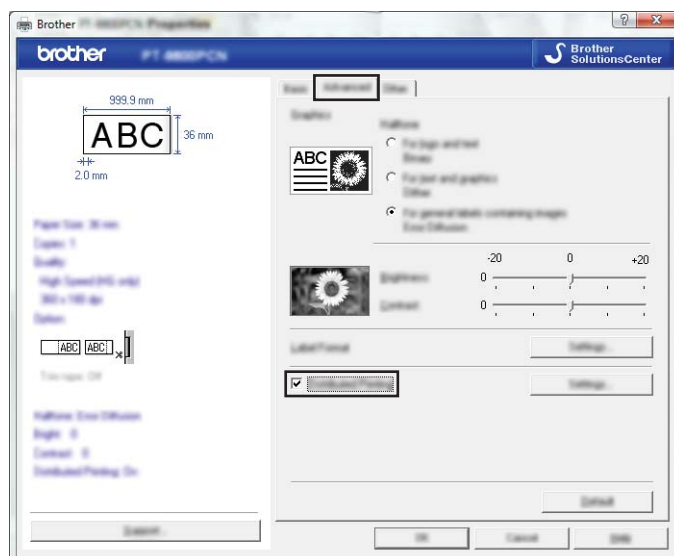
### Примечание

- Распределенная печать возможна на принтерах, подключенных через USB или по беспроводной сети.
- При этом общее количество печатаемых страниц автоматически распределяется в соответствии с числом принтеров. Если страницы невозможно равномерно распределить между принтерами, распределение будет выполнено в соответствии с порядком, в котором принтеры были указаны в диалоговом окне при настройке параметров печати на этапе 4.

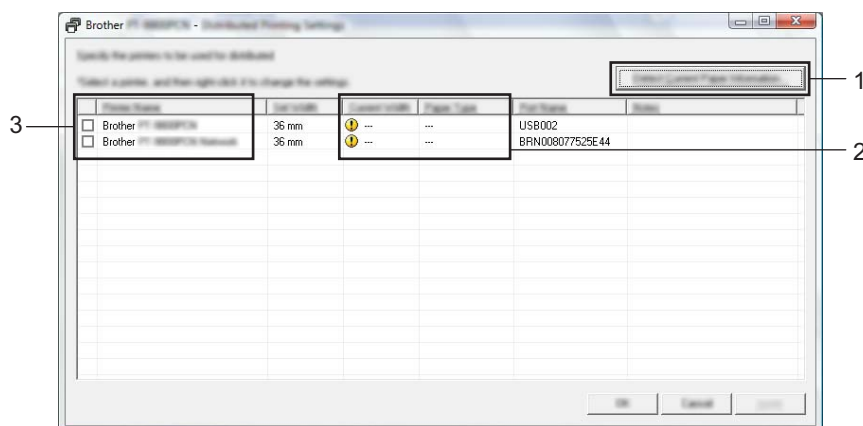


- 1 В меню [Файл] программы P-touch Editor выберите команду [Печать].
- 2 Нажмите кнопку [Свойства...].

- На вкладке [Дополнительные] установите флажок [Распределенная печать] и нажмите кнопку [Параметры].



- В диалоговом окне [Настройка распределенной печати] выберите принтеры, которые будут задействованы при выполнении задания.



- Нажмите кнопку [Получить данные о бумаге...].
- Полученные сведения отобразятся в столбцах [Текущая ширина] и [Тип бумаги].
- В столбце [Имя принтера] установите флажки для тех принтеров, которые будут использоваться для распределенной печати.

**Примечание**

Если выбранная ширина ленты отличается от указанной в столбце [Текущая ширина], рядом со значением отображается символ ⚠. Загрузите в принтер ленту, ширина которой соответствует значению в поле [Ширина].

- 5 Укажите ширину ленты, используемой для печати.

#### А. Если выбран только один принтер

В диалоговом окне (см. 4) выберите принтер для настройки. Дважды щелкните по нему левой кнопкой мыши или щелкните правой кнопкой и выберите пункт [Параметры]. В раскрывающемся списке [Ширина] выберите ширину ленты.

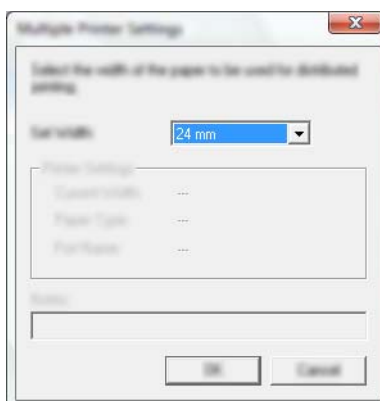


#### Примечание

Сведения, отображаемые в диалоговом окне, которое описано в действии 4, можно ввести в поле [Примечания].

#### Б. Если выбрано несколько принтеров

В диалоговом окне (см. действие 4) выберите принтеры для настройки. Щелкните по каждому из них правой кнопкой мыши и выберите пункт [Параметры]. В раскрывающемся списке [Ширина] выберите ширину ленты. Указанное значение ширины ленты применяется ко всем выбранным принтерам.



#### Примечание

В этом случае настройки в разделах [Параметры принтера] и [Примечания] недоступны.

- 6 Нажмите кнопку [OK], чтобы закрыть окно настройки ширины ленты.

- 7 Нажмите кнопку [OK], чтобы закрыть окно [Настройка распределенной печати].  
Настройка завершена.
- 8 Чтобы начать распределенную печать, нажмите кнопку [OK].



**Примечание**

---

- В некоторых случаях может быть невозможно определить сведения о принтере, подключенном через USB-концентратор или сервер печати.  
В таком случае укажите необходимые параметры вручную и проверьте, подходит ли принтер для печати.
  - Доступность этой функции зависит от наличия маршрутизатора и действующих параметров безопасности (например, брандмауэра).
  - Рекомендуется проверять подключение с учетом условий эксплуатации. Дополнительную информацию по этому вопросу можно получить у торгового представителя.
-

## Текущее обслуживание

Для поддержания принтера P-touch в рабочем состоянии необходимо регулярно очищать его.



### Примечание

Перед чисткой отсоедините от принтера адаптер переменного тока.

## Наружная очистка принтера P-touch

Удалите пыль и пятна с корпуса принтера сухой мягкой тканью.

Для удаления более стойких загрязнений используйте влажную ткань.



### Важная информация

Не применяйте разбавитель для краски, бензин, спирт и прочие органические растворители. Это может привести к повреждению корпуса или испортить внешний вид принтера.

## Очистка печатающей головки и ее ролика

Появление на наклейках полос или плохо пропечатанных символов обычно означает загрязнение печатающей головки и ее ролика. Очистите печатающую головку с помощью сухой ватной палочки или специальной чистящей кассеты TZe-CL4 (не входит в комплект).



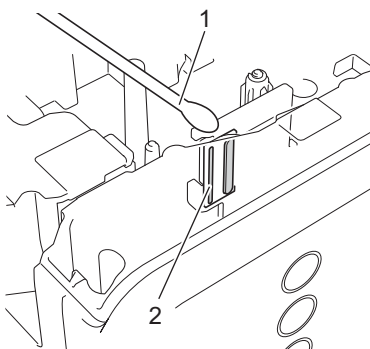
### Примечание

Указания по использованию чистящей кассеты см. в прилагаемой к ней инструкции.

## **⚠ ПРЕДУПРЕЖДЕНИЕ**

Не прикасайтесь к печатающей головке: она может быть горячей.

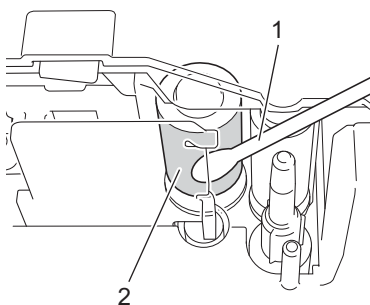
### ■ Печатающая головка



1 Ватная палочка

2 Печатающая головка

### ■ Ролик головки



1 Ватная палочка

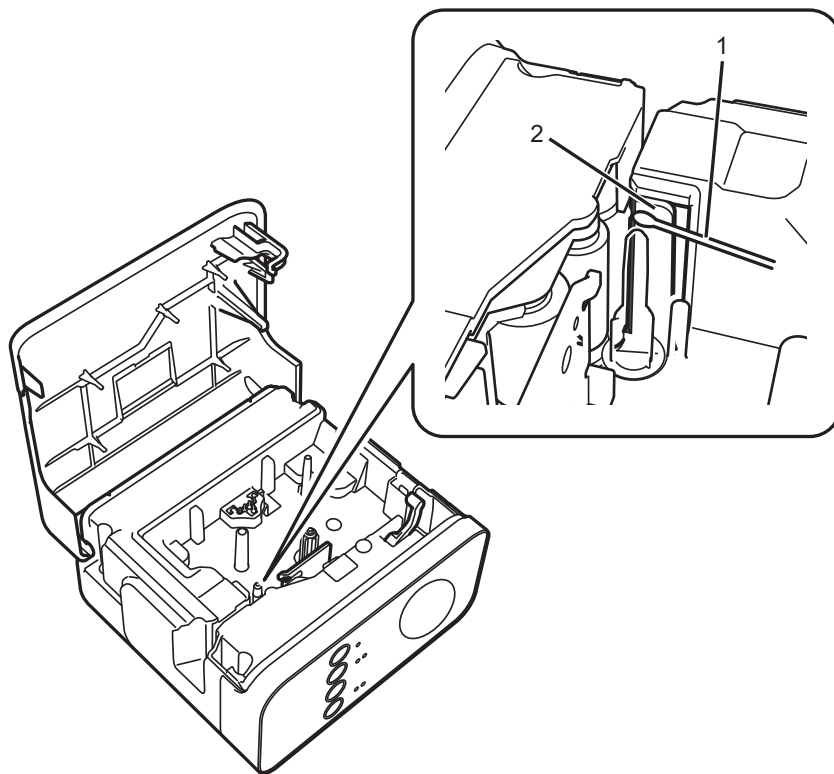
2 Ролик головки

## Чистка блока обрезки ленты

Примерно раз в год протирайте лезвия блока обрезки сухой ватной палочкой. Клей, нанесенный на ленту, постепенно скапливается на кромке лезвия, что может приводить к замятию ленты в блоке обрезки.

### **⚠ ОСТОРОЖНО**

Не прикасайтесь к лезвию.



**1 Ватная палочка**

**2 Лезвия блока обрезки**

## Устранение неисправностей

При возникновении неполадок в работе принтера P-touch изучите приведенную ниже таблицу и следуйте указаниям по устранению неисправностей.

Если необходима дополнительная помощь, на сайте поддержки Brother support можно найти актуальные советы в разделе «Часто задаваемые вопросы и устранение неполадок»: [support.brother.com](http://support.brother.com).

### ■ Основные операции

Проблема	Решение
Как перезапустить программу P-touch Editor Lite после завершения ее работы, если принтер P-touch все еще включен?	<ul style="list-style-type: none"> <li>■ Не выключая принтер P-touch, отсоедините и снова подсоедините USB-кабель.</li> <li>■ Для Windows Запустите программу P-touch Editor Lite через [Мой компьютер].</li> </ul>
Устройство P-touch не включается	Проверьте правильность установки батарей и надежность подключения адаптера питания.
Программа P-touch Editor Lite не закрывается	Проверьте, не отображается ли сообщение об ошибке. Попробуйте устранить неисправность. Обратите внимание: программу невозможно закрыть во время печати наклеек.
Через напечатанную наклейку проходит пустая горизонтальная полоса	<p>Появление на наклейках полос или плохо пропечатанных символов обычно свидетельствует о загрязнении печатающей головки. Очистите печатающую головку с помощью ватной палочки или специальной кассеты (TZe-CL4, не входит в комплект).</p> <p>См. раздел <i>Очистка печатающей головки и ее ролика</i> на стр. 46.</p> <p>* Не прикасайтесь к печатающей головке.</p>
Проблемы при разрезании наклейки	<p>Протрите лезвие блока обрезки ватной палочкой.</p> <p>См. раздел <i>Чистка блока обрезки ленты</i> на стр. 48.</p> <p>* Не прикасайтесь к лезвию блока обрезки.</p>
Слишком большие поля на распечатанной наклейке по обе стороны от текста (при использовании P-touch Editor Lite)	Если для полей задано значение [Большие], на распечатанных наклейках с обеих сторон от текста остаются поля шириной 25 мм. Чтобы уменьшить размер полей, установите значение [Маленькие]. В P-touch Editor Lite щелкните правой кнопкой мыши и выберите в открывшемся меню пункт [Поля]. Выберите значение [Маленькие].
Принтер P-touch не печатает, или символы плохо пропечатываются	<ul style="list-style-type: none"> <li>■ Проверьте, правильно ли установлена кассета с лентой.</li> <li>■ Если кассета пуста, замените ее.</li> <li>■ Проверьте, надежно ли закрыта крышка отсека для кассеты.</li> </ul>
При попытке напечатать наклейку выключается питание	<ul style="list-style-type: none"> <li>■ Возможно, разрядились батареи. Замените их.</li> <li>■ Проверьте, правильно ли установлены батареи.</li> <li>■ Возможно, используется несовместимый адаптер. Рекомендуется применять адаптер AD-E001.</li> </ul>
Лента подается неправильно или застревает в принтере	<ul style="list-style-type: none"> <li>■ Проверьте, проходит ли конец ленты под направляющими.</li> <li>■ Возможно, во время печати была нажата кнопка подачи и обрезки. Не нажимайте эту кнопку во время печати.</li> </ul>

Проблема	Решение
<p>Как сбросить параметры P-touch?</p>	<p>Когда принтер P-touch выключен, нажмите и удерживайте кнопку подачи и обрезки одновременно с кнопкой питания. Когда индикатор Editor Lite замигает и загорится оранжевый индикатор состояния, нажмите кнопку подачи и обрезки шесть раз, продолжая удерживать кнопку питания. После этого будут восстановлены заводские настройки P-touch.</p>
<p>Красящая лента отделилась от чернильного ролика</p>	<p>Если красящая лента порвана, замените кассету с лентой. Если лента цела, извлеките кассету с лентой и намотайте лишнюю красящую ленту на катушку, как показано на рисунке.</p> <div data-bbox="938 596 1105 768" style="text-align: center;"> </div> <p><b>1 Катушка</b></p>
<p>Принтер P-touch останавливается во время печати наклейки</p>	<ul style="list-style-type: none"> <li>■ Если стал виден полосатый участок на конце ленты (лента закончилась), замените кассету.</li> <li>■ Замените все батареи или подключите к принтеру адаптер переменного тока.</li> <li>■ Возможно, печатающая головка перегрелась. Подождите некоторое время, затем попробуйте возобновить печать.</li> </ul>
<p>Наклейка не обрезается автоматически</p>	<p>Проверьте настройки этого параметра в драйвере принтера. Дополнительную информацию о параметрах обрезки см. в разделе ответов на часто задаваемые вопросы на сайте поддержки Brother support. Для подачи и обрезки ленты можно также нажать кнопку подачи и обрезки.</p>
<p>Как убедиться, что используется новейшая версия программного обеспечения?</p>	<p>Проверьте версию программного обеспечения с помощью приложения P-touch Update Software. Дополнительную информацию о P-touch Update Software см. в разделе ответов на часто задаваемые вопросы на сайте поддержки Brother support.</p>

## ■ Сеть

### Сначала проверьте, соблюдаются ли указанные ниже условия


Установлена литий-ионная аккумуляторная батарея, или подключен адаптер переменного тока. Если принтер P-touch питается от щелочных или никель-металлогидридных батарей, невозможно подключиться к беспроводной сети.
Точка доступа (для беспроводных сетей), маршрутизатор или концентратор включен, а индикатор подключения мигает.
Устройство полностью освобождено от защитной упаковки.
Крышка отсека для кассеты плотно закрыта.
Кассета с лентой правильно установлена в соответствующее отделение.

### Не удается настроить параметры беспроводной сети

Вопрос	Решение
Правильно ли настроены параметры безопасности (SSID/Сетевой ключ)?	<p>Проверьте настройки и задайте правильные параметры безопасности.</p> <ul style="list-style-type: none"> <li>■ В качестве SSID по умолчанию может быть указано название компании-производителя либо номер модели беспроводной точки доступа или маршрутизатора.</li> <li>■ Информацию о том, как найти параметры безопасности, см. в инструкциях, прилагаемых к беспроводной точке доступа или маршрутизатору.</li> <li>■ При необходимости обратитесь за помощью к производителю беспроводной точки доступа или маршрутизатора, интернет-провайдеру или администратору сети.</li> </ul>
Используется ли фильтрация MAC-адресов?	<p>Проверьте, не заблокирован ли MAC-адрес принтера P-touch. MAC-адрес указан в окне [Параметры подключения] инструмента настройки принтера. Дополнительную информацию о параметрах подключения см. в разделе <i>Использование окна «Параметры подключения»</i> на стр. 19.</p>
Не задан ли для беспроводной точки доступа или маршрутизатора невидимый режим (не осуществляется вещание SSID)?	<ul style="list-style-type: none"> <li>■ Необходимо ввести правильное имя SSID при установке программы или в окне [Параметры подключения] инструмента настройки принтера.</li> <li>■ Уточните имя SSID в руководствах, прилагаемых к беспроводной точке доступа или маршрутизатору, и заново настройте параметры беспроводной сети.</li> </ul>
Правильно ли принтер P-touch подключен к беспроводной точке доступа или маршрутизатору?	<p>Проверьте, горит ли индикатор Wi-Fi или NFC.</p>

## Принтер P-touch не печатает по сети

### Принтер P-touch не обнаружен в сети даже после успешной установки

Вопрос	Решение
<p>Присвоен ли принтеру P-touch свободный IP-адрес?</p>	<ul style="list-style-type: none"> <li>■ Проверьте значения IP-адреса и маски подсети. Убедитесь в том, что указанные значения IP-адреса и маски подсети компьютера и принтера P-touch являются правильными и относятся к одной сети. Дополнительную информацию о том, как проверить IP-адрес и маску подсети, можно получить у администратора сети.</li> <li>■ Windows Уточнить значения IP-адреса, маски подсети и другие параметры сети можно в окне [Параметры подключения] инструмента настройки принтера. Дополнительную информацию о параметрах подключения см. в разделе <i>Использование окна «Параметры подключения»</i> на стр. 19.</li> </ul>
<p>Не произошел ли сбой предыдущего задания печати?</p>	<ul style="list-style-type: none"> <li>■ Если в очереди печати на компьютере есть не завершенное из-за сбоя задание, удалите его.</li> <li>■ Например, при использовании Windows 7:  Нажмите кнопку , откройте [Устройства и принтеры] и выберите устройство в разделе [Принтеры и факсы]. Дважды щелкните по значку устройства и в меню [Принтер] выберите команду [Очистить очередь печати].</li> </ul>
<p>Правильно ли принтер P-touch подключен к беспроводной точке доступа или маршрутизатору?</p>	<p>Проверьте, горит ли индикатор Wi-Fi или NFC.</p>
<p>Выполнены все рекомендованные выше действия, но принтер P-touch все равно не печатает. Что еще можно сделать?</p>	<p>Переустановите драйвер принтера и программное обеспечение.</p>

**Как проверить работу используемых сетевых устройств?**

Вопрос	Решение
Включен ли принтер P-touch, точка доступа/маршрутизатор или сетевой концентратор?	Убедитесь в том, что соблюдены все инструкции, приведенные в разделе <i>Сначала проверьте, соблюдаются ли указанные ниже условия</i> на стр. 51.
Как узнать сетевые параметры принтера P-touch, например его IP-адрес?	Откройте окно [Параметры подключения] инструмента настройки принтера. Дополнительную информацию о параметрах подключения см. в разделе <i>Использование окна «Параметры подключения»</i> на стр. 19.
Правильно ли принтер P-touch подключен к беспроводной точке доступа или маршрутизатору?	Проверьте, горит ли индикатор Wi-Fi или NFC.

**Прочее**

Вопрос	Решение
Как сбросить сетевые параметры принтера P-touch?	Когда принтер P-touch выключен, нажмите и удерживайте кнопку подачи и обрезки одновременно с кнопкой питания. Когда индикатор Editor Lite замигает и загорится оранжевый индикатор состояния, дважды нажмите кнопку подачи и обрезки, продолжая удерживать кнопку питания. Будут восстановлены заводские значения сетевых параметров.  Чтобы отключить параметр APiPA и сбросить сетевые настройки, четыре раза нажмите кнопку подачи и обрезки.

**brother**